

2024-2025
**CAHIER DE
L'ÉTUDIANT[E]**

Cégep de l'Abitibi-Témiscamingue



ROUYN-NORANDA

388.A1

TECHNIQUES DE TRAVAIL SOCIAL

Ce cahier de programme de l'étudiant(e) ainsi que les plans de cours sont des documents officiels. Il est important de les consulter tout au long de vos études et de les conserver pour s'y référer ultérieurement. Ces documents sont essentiels pour témoigner de la formation que vous avez reçue, notamment si vous changez de programme ou de cégep.

Ce document s'adresse à :

Étudiant(e)s du Cégep de l'Abitibi-Témiscamingue
inscrits au programme d'études *Techniques de travail social*

Ce document a été réalisé par :

Cégep de l'Abitibi-Témiscamingue
425, boulevard du Collège
Rouyn-Noranda (Québec) J9X 5E5

Téléphone : 819 762-0931

Sans frais : 1 866 234-3728

Télécopieur : 819 762-2071

Site Web : www.cegepat.qc.ca

Mise à jour :

Direction des études
2024-04-09

Table des matières

LES PROGRAMMES D'ÉTUDES COLLÉGIALES	4
VISÉES DE LA FORMATION COLLÉGIALE	4
COMPÉTENCES COMMUNES DE LA FORMATION COLLÉGIALE	4
LA FORMATION GÉNÉRALE	5
LES BUTS DU PROGRAMME	10
CONDITION D'ADMISSION AU PROGRAMME	11
LE PROFIL DE LA PERSONNE DIPLÔMÉE	12
LA GRILLE DE COURS DU PROGRAMME	14
LE LOGIGRAMME DE LA FORMATION	16
LA FORMATION SPÉCIFIQUE EN TECHNIQUES DE TRAVAIL SOCIAL	17
CONDITIONS D'OBTENTION DU DIPLÔME	20
L'ÉPREUVE SYNTHÈSE DE PROGRAMME (ESP)	20
ANNEXE I	21
TABLE DE CORRESPONDANCE EN FORMATION GÉNÉRALE	21
ANNEXE II	23
TABLE DE CORRESPONDANCE EN FORMATION SPÉCIFIQUE	23

Bienvenue en Techniques de travail social au Cégep de l'Abitibi-Témiscamingue

Le programme *Techniques de travail social* du Cégep de l'Abitibi-Témiscamingue est un programme d'études techniques qui mène à l'obtention du diplôme d'études collégiales (DEC) en Techniques de travail social. Comme tout programme d'études collégiales, celui-ci est constitué d'une partie de formation générale et d'une partie de formation spécifique. La formation générale comprend des cours de français, de philosophie, d'anglais et d'éducation physique ainsi que des cours complémentaires, partagés par les étudiant(e)s et les étudiant(e)s de tous les programmes. La formation spécifique comprend l'ensemble des cours propres à votre programme.

Ce cahier décrit le programme d'études dans lequel vous vous engagez. Il en présente les buts et en décrit les cours. Des tableaux — grille de cours, suivi de l'atteinte des compétences — et un logigramme vous permettent de comprendre comment votre programme d'études est organisé.

Conservez ce cahier, il vous sera utile tout au long de vos études.

Chères étudiantes et étudiants,

Après quelques années de préparation, nous débutons la mise en place d'un nouveau programme de Techniques de travail social qui va certainement vous plaire. Il nous fait une grande joie de vous y accueillir.

Nous vous offrons une formation complète et actuelle tant au niveau des exigences provinciales de la profession qu'au niveau des réalités de notre région. Pour ce faire, tous les cours et stages du programme ont été pensés pour offrir un bagage théorique et des expériences pratiques qui vous outilleront pour œuvrer dans le domaine de l'intervention sociale.

Une attention particulière a aussi été apportée à l'accueil des étudiant(e)s au sein du programme. Nous avons pris soin de respecter la diversité sous toutes ses formes. Ainsi, une attention particulière a été accordée à l'accueil des étudiant(e)s internationaux et des Premiers Peuples, ainsi que les étudiant(e)s issus de la diversité de genres. Notre objectif consiste à les soutenir dans leur adaptation culturelle, éducative et d'assurer leur intégration au sein de la cohorte étudiante.

Au plaisir de vous accompagner dans cette aventure!

*Les enseignantes et enseignants du programme de Techniques de travail social
du Cégep de l'Abitibi-Témiscamingue*

Les programmes d'études collégiales¹

L'enseignement collégial fait suite aux cycles de la scolarité obligatoire du primaire et du secondaire. Il prépare à exercer une profession sur le marché du travail ou à poursuivre des études universitaires. Les programmes d'études relèvent du Ministère, les établissements d'enseignement collégial en assurant la mise en œuvre.

Le programme d'études constitue le cadre de référence à l'intérieur duquel l'élève s'engage à apprendre une profession ou à poursuivre des études universitaires, en acquérant les compétences visées. Pour le personnel enseignant, le programme définit des objectifs de formation et il délimite leur portée.

Visées de la formation collégiale

Trois visées de formation, auxquelles sont associées cinq compétences communes, caractérisent tous les programmes d'études collégiales, soit :

- Former l'étudiant(e) à vivre en société de façon responsable;
- Amener l'étudiant(e) à intégrer les acquis de la culture;
- Amener l'étudiant(e) à maîtriser la langue comme outil de pensée, de communication et d'ouverture au monde.

Compétences communes de la formation collégiale

Les compétences communes sont associées aux visées de la formation collégiale. Elles contribuent à préparer adéquatement l'étudiant(e) à la vie personnelle et professionnelle.

- Résoudre des problèmes;
- Exercer sa créativité;
- S'adapter à des situations nouvelles;
- Exercer son sens des responsabilités;
- Communiquer.

¹ Extrait du Devis ministériel du programme *Techniques de travail social (388.A1)*, 2022

La formation générale

Formation générale commune et propre

Les composantes de la formation générale commune et propre contribuent au développement de douze compétences, associées aux trois visées de la formation collégiale :

- Pour la visée « former la personne à vivre en société de façon responsable » :
 - Faire preuve d'autonomie et de créativité dans sa pensée et ses actions;
 - Faire preuve d'une pensée rationnelle, critique et éthique;
 - Adopter des stratégies qui favorisent le retour réflexif sur ses savoirs et son agir;
 - Poursuivre le développement d'un mode de vie sain et actif;
 - Assumer ses responsabilités sociales.

- Pour la visée « amener la personne à intégrer les acquis de la culture » :
 - Reconnaître l'influence de la culture et du mode de vie sur la pratique de l'activité physique et sportive;
 - Reconnaître l'influence des médias, de la science ou de la technologie sur la culture et le mode de vie;
 - Analyser des œuvres ou des textes en philosophie ou en *humanities* issus d'époques ou de courants d'idées différents;
 - Apprécier des œuvres littéraires, des textes ou d'autres productions artistiques issus d'époques ou de courants d'idées différents.

- Pour la visée « amener la personne à maîtriser la langue comme outil de pensée, de communication et d'ouverture au monde » :
 - Améliorer sa communication dans la langue seconde;
 - Maîtriser les règles de base du discours et de l'argumentation;
 - Parfaire sa communication orale et écrite dans la langue d'enseignement.

Français, langue d'enseignement et littérature

L'étudiant(e) qui a atteint les objectifs de la formation générale en français, langue d'enseignement et littérature, peut rendre compte,

- Sur le plan des connaissances :
 - Des caractéristiques des genres et de certains courants littéraires;
 - Des procédés littéraires et langagiers, et de leur contribution au projet d'un texte;
 - Des formes de représentations du monde attachées à des œuvres et à des époques;
 - De certaines caractéristiques de l'influence des médias dans diverses situations de communication;
 - De l'héritage culturel québécois et de ses résonances dans le monde actuel.

- Sur le plan des habiletés :
 - De sa capacité d'appréciation de la littérature comme moyen de compréhension du monde et comme manifestation esthétique;

- De son aptitude à analyser et à expliquer des textes littéraires ainsi que d'autres types de discours et à en rendre compte par écrit de façon structurée, cohérente et dans une langue correcte;
 - De sa capacité à organiser logiquement sa pensée et son discours en fonction d'une intention;
 - De sa maîtrise des règles de base du discours et de l'argumentation, notamment sur le plan de la pertinence, de la cohérence et de la suffisance en matière de qualité et de quantité.
- Sur le plan des attitudes :
 - De sa prise de conscience de l'importance de la langue d'enseignement pour tous les domaines du savoir;
 - De sa responsabilisation par rapport à ses apprentissages;
 - De son ouverture à d'autres cultures et au monde par la lecture d'œuvres littéraires;
 - De sa capacité à saisir les enjeux sociaux par l'analyse de diverses représentations du monde;
 - De son respect de l'éthique, notamment à l'égard de la propriété intellectuelle;
 - De son autonomie et de sa créativité par différents types de productions.

Philosophie

L'étudiant(e) qui a atteint les objectifs de la formation générale en philosophie peut rendre compte,

- Sur le plan des connaissances :
 - Des thèmes, des œuvres et des courants majeurs de la culture philosophique issus d'époques différentes;
 - Des caractéristiques du discours philosophique au regard des autres discours présents dans la société actuelle, notamment les discours scientifique et religieux;
 - Des concepts clés, des principes et des théories nécessaires à la réflexion philosophique et critique sur les enjeux de l'existence humaine et de son rapport au monde, ainsi que sur l'éthique et le politique;
 - Des règles de la logique et de l'argumentation en philosophie, notamment la pertinence, la cohérence et la suffisance;
 - Des outils méthodologiques.
- Sur le plan des habiletés, de son aptitude :
 - Au questionnement, à la problématisation, à la conceptualisation, au jugement, au raisonnement, à l'argumentation, à l'analyse, à l'appréciation, à la capacité à synthétiser, à la comparaison et à l'approfondissement des idées;
 - À la proposition de jugements critiques, théoriques et pratiques, en tenant compte de principes généralisables;
 - À l'utilisation des connaissances philosophiques dans le déploiement d'une réflexion autonome;
 - À l'application de ses connaissances et de ses jugements théoriques à des problèmes philosophiques et à l'analyse de situations actuelles;
 - À la discussion et au jugement de façon rationnelle, tant oralement que par écrit, dans le respect des règles de la logique et de l'argumentation philosophique;

- Au développement d'une réflexion critique sur différents sujets, dont l'impact des médias sur les comportements et les façons de penser;
 - À la communication de ses idées de manière claire et cohérente, à l'oral comme à l'écrit;
 - À l'adoption d'un regard critique sur ses productions afin d'en percevoir les particularités et les forces, et d'en corriger les faiblesses tant sur le plan des idées que sur celui de la langue;
 - À un retour réflexif sur soi, ses savoirs et son agir afin d'élaborer sa pensée et d'orienter son action.
- Sur le plan des attitudes, de sa valorisation :
 - De la raison et du dialogue pour apprécier toute question;
 - De la réflexion critique;
 - De l'usage correct de la langue pour l'expression de sa pensée;
 - De l'actualité et de la pertinence du questionnement philosophique sur les enjeux sociaux contemporains;
 - Des idées et de leur histoire;
 - De l'exercice de la réflexion sur le plan de l'universel;
 - De la nécessité d'entretenir une vie intellectuelle;
 - De l'ouverture d'esprit, de la créativité, de l'autonomie dans sa pensée et ses actions;
 - De la responsabilité individuelle et citoyenne.

Anglais, langue seconde

L'étudiant(e) qui a atteint les objectifs de la formation générale en anglais, langue seconde, peut rendre compte,

- Sur le plan des connaissances :
 - Du vocabulaire nécessaire pour faire des études supérieures ou s'intégrer au marché du travail;
 - De différentes techniques de lecture nécessaires pour faire des études supérieures ou s'intégrer au marché du travail;
 - De la structure et de la forme de différents documents relatifs aux études supérieures ou au marché du travail;
 - De différentes sources de référence fiables rédigées en anglais;
 - Des éléments de la culture du monde anglophone.
- Sur le plan des habiletés :
 - De sa capacité à communiquer clairement en respectant le code grammatical de la langue anglaise et les règles de base du discours, c'est-à-dire que la communication est cohérente, que les idées sont pertinentes dans le contexte (auditoire cible, intention) et qu'on y trouve un nombre suffisant d'idées précises pour accomplir la tâche;
 - De sa capacité à communiquer de façon structurée et rationnelle dans des situations dont le degré de complexité correspond à celui des études supérieures ou du marché du travail;
 - De sa capacité d'obtenir et d'utiliser de manière appropriée de l'information pertinente provenant de sources fiables en langue anglaise;

- De sa capacité d'établir des rapports sociaux et professionnels en anglais;
- De sa capacité d'accéder à la culture anglophone;
- De sa capacité d'intégrer, dans une communication en anglais, les connaissances et les habiletés acquises dans l'ensemble de sa formation collégiale.
- Sur le plan des attitudes :
 - De sa perception du rôle de l'anglais dans son domaine d'études;
 - De son ouverture à différents aspects de la culture anglophone;
 - De son souci de s'exprimer et d'agir de façon éthique, en particulier sous l'angle du respect dans ses propos, dans ses attitudes en situation d'interaction ou dans l'usage de sources;
 - De son souci d'utiliser des stratégies de retour réflexif sur ses productions.

Éducation physique

L'étudiant(e) qui a atteint les objectifs de la formation générale en éducation physique pourra rendre compte,

- Sur le plan des connaissances :
 - Des notions et des concepts issus de recherches scientifiques et de leur application méthodique à des activités physiques ou sportives;
 - Des liens entre les habitudes de vie, l'activité physique, la condition physique et la santé;
 - Des moyens d'évaluer ses capacités et ses besoins par rapport à des activités facilitant l'amélioration de sa condition physique et de sa santé;
 - Des règles, des techniques et des conditions de pratique d'un certain nombre d'activités physiques ou sportives;
 - Des principaux facteurs socioculturels qui influencent la pratique durable de l'activité physique.
- Sur le plan des habiletés :
 - De sa capacité à faire un relevé initial de ses habiletés, de ses attitudes et de ses besoins;
 - De sa capacité à choisir des activités physiques tenant compte de ses facteurs de motivation, de ses possibilités d'adaptation à l'effort et de ses besoins de changements;
 - De sa capacité à appliquer les règles et les techniques d'un certain nombre d'activités physiques en vue d'une pratique régulière et suffisante;
 - De sa capacité à formuler des objectifs réalistes, mesurables, motivants et de les situer dans le temps.
 - De sa capacité à raffiner la maîtrise de techniques et de stratégies de base associées aux activités physiques;
 - De sa capacité à évaluer ses habiletés, ses attitudes et ses progrès, afin d'adapter ses moyens ou ses objectifs à la pratique d'activités physiques;
 - De sa capacité à maintenir ou à augmenter, de façon personnelle et autonome, son niveau de pratique d'activité physique ainsi que sa condition physique pour développer un mode de vie sain et actif;
 - De sa capacité à faire preuve de créativité dans le contexte d'activités physiques;
 - De sa capacité à communiquer ses choix d'activités physiques de façon claire et argumentée.

- Sur le plan des attitudes :
 - De sa conscience de l'importance de pratiquer, de façon régulière et suffisante, l'activité physique pour améliorer sa condition physique;
 - De sa conscience des principaux facteurs qui l'encouragent à pratiquer davantage l'activité physique;
 - De sa conscience de l'importance d'évaluer et de respecter ses capacités d'adaptation à l'effort ainsi que les conditions de pratique d'une activité physique avant de s'y engager;
 - De sa valorisation, par les connaissances acquises et la pratique de l'activité physique, de la confiance en soi, de la maîtrise de soi, du respect et de la compréhension de l'autre, ainsi que de l'esprit de coopération;
 - De son sens de l'éthique en respectant les règles de conduite dans ses comportements et ses attitudes pendant la pratique d'activités physiques ou sportives;
 - Du respect des différences individuelles et culturelles, de même que de l'environnement dans lequel se déroulent les activités physiques ou sportives;
 - De son appréciation de la valeur esthétique et ludique de l'activité physique;
 - De son intégration des valeurs suivantes : discipline, effort, constance et persévérance;
 - De son encouragement à considérer, comme valeur sociale, la pratique régulière et suffisante de l'activité physique.

Formation générale complémentaire

La formation complémentaire permet à l'étudiant(e) de compléter sa formation par des activités d'apprentissage choisies dans une perspective d'équilibre et de complémentarité par rapport à la formation spécifique de son programme d'études. Elle comprend deux cours au choix de l'étudiant(e) parmi six domaines :

- Sciences humaines
- Culture scientifique et technologique
- Langue moderne
- Langage mathématique et informatique
- Art et esthétique
- Problématiques contemporaines

Les buts du programme

La composante de formation spécifique du programme d'études *Techniques de travail social* vise à :

- rendre l'élève efficace dans l'exercice d'une profession, soit :
 - lui permettre, dès l'entrée sur le marché du travail, de jouer les rôles, d'exercer les fonctions et d'exécuter les tâches et les activités en lien avec une profession,
 - lui permettre d'évoluer adéquatement dans un milieu de travail (ce qui implique des connaissances et des habiletés techniques et technologiques en matière de communication, de résolution de problèmes, de prise de décisions, d'éthique, de santé et de sécurité, etc.);
- favoriser l'intégration de l'élève à la vie professionnelle, soit lui faire connaître :
 - le marché du travail en général ainsi que le contexte particulier de la profession choisie,
 - ses droits et ses responsabilités comme travailleuse ou travailleur;
- favoriser l'évolution de l'élève et l'approfondissement de savoirs professionnels, soit lui permettre :
 - de développer son autonomie et sa capacité d'apprendre ainsi que d'acquérir des méthodes de travail,
 - de comprendre les principes sous-jacents aux techniques et aux technologies utilisées,
 - de développer sa faculté d'expression, sa créativité, son sens de l'initiative et son esprit d'entreprise,
 - d'adopter des attitudes essentielles à son succès professionnel, de développer son sens des responsabilités et de viser l'excellence;
- favoriser la mobilité professionnelle de l'élève, soit lui permettre :
 - d'adopter une attitude positive à l'égard des changements,
 - de se donner des moyens pour gérer sa carrière, notamment par la sensibilisation à l'entrepreneuriat.

Intentions éducatives

Les intentions éducatives en formation spécifique peuvent servir de guide et permettent de réfléchir à la mise en œuvre du programme d'études par l'établissement. Elles s'appuient sur des valeurs et des préoccupations propres à une profession et portent sur des attitudes, des habitudes de travail et des habiletés intellectuelles qui n'ont pas fait l'objet de formulations explicites au regard des buts de la formation ainsi que des objectifs et des standards.

Le programme d'études Techniques de travail social intègre les valeurs de la profession, notamment le respect de la dignité et des droits de la personne, le droit à l'assistance et à la protection, la justice sociale et l'autodétermination.

Ces valeurs guident la prise de décision de la technicienne et du technicien en travail social. Leur autonomie repose, entre autres, sur des habiletés relationnelles (ex. : lien de confiance, accueil inconditionnel) et des habiletés d'analyse (ex. : sens critique, discernement, éthique). La technicienne et le technicien en travail social adaptent leur intervention en fonction des besoins des personnes, des familles, des groupes ou des communautés. Certaines situations exigent une bonne capacité à gérer ses émotions et à maintenir une distance professionnelle appropriée.

Par ailleurs, la connaissance de soi et le regard réflexif sur sa pratique favorisent le développement d'attitudes professionnelles et de l'identité professionnelle par la technicienne et le technicien en travail social.

En conformité avec les visées de la formation collégiale, la formation spécifique vise aussi à former la personne à vivre en société de façon responsable, à amener la personne à intégrer les acquis de la culture et, enfin, à amener la personne à maîtriser la langue comme outil de pensée, de communication et d'ouverture sur le monde.

Condition d'admission au programme

Pour être admis dans le programme *Techniques de travail social*, aucune condition spécifique n'est requise.

Le Profil de la personne diplômée

Le diplôme en Techniques de travail social (TTS) permettra à la personne étudiante de correspondre au profil de sortie national au terme de ses études. Ce profil est décrit à la page suivante du cahier de l'étudiant(e), il est commun à la majorité des programmes de TTS du Québec.

En plus de ces éléments communs, la personne étudiante en TTS au Cégep de l'Abitibi-Témiscamingue a accès aux particularités locales suivantes afin de compléter son profil :

- **Une formation pratique et théorique liée aux besoins des TTS**

Les cours touchent différentes problématiques et groupes de population très diversifiés : santé mentale, toxicomanie, réalités de genres, perte d'autonomie, réalités des Premiers Peuples, diversité culturelle, violence et pauvreté.

Le tout permet à la personne étudiante de développer un grand éventail de connaissances et d'habiletés afin d'exercer sa profession et de répondre aux besoins des groupes de population de la région.

- **Une offre de stages flexible, ancrée dans la communauté et ouverte sur le monde**

Le programme de TTS partage des liens étroits avec les différents milieux de stage de la région. Cela offre une multitude de possibilités de stages dans toutes les villes de l'Abitibi-Témiscamingue tant dans le milieu communautaire, scolaire ou du réseau de la santé et des services sociaux.

La succession des trois stages permet à la personne étudiante de développer graduellement ses habiletés tout en explorant différents milieux. Il est également possible d'effectuer un stage international dans le cadre du Stage d'intervention.

- **Ouverture aux Premiers Peuples et à la diversité culturelle**

Le programme de TTS effectue une démarche visant à mieux accueillir les étudiant(e)s autochtones, à développer les connaissances sur les réalités des Premiers Peuples et à effectuer des rapprochements avec les communautés et les milieux intervenant auprès des communautés Anicinabek de la région. D'autre part, des occasions d'échanges sur les réalités des étudiants internationaux et du contenu portant sur la diversité culturelle sont abordés dans plusieurs cours de la formation.

Ces occasions permettront à la personne finissante de mieux comprendre ces réalités afin d'intervenir de façon adéquate auprès des populations issues des Premiers Peuples et de la diversité culturelle.

Profil de sortie national du Programme d'études en Techniques de travail social



Le champ d'exercice de la personne diplômée en Techniques de travail social (la TTS)¹ est diversifié et polyvalent. La TTS intervient avec la personne, la famille, le groupe et la communauté. Ces personnes et ces communautés peuvent être confrontées à des problèmes sociaux découlant entre autres de différentes réalités et problématiques liées à leur environnement, à leurs conditions de vie et aux inégalités sociales. Par l'analyse critique du fonctionnement de la société, la TTS peut identifier les actions porteuses de transformation sociale. En adoptant des comportements propres à la relation d'aide, la TTS analyse et évalue ces problèmes sociaux dans une démarche de reprise de pouvoir ainsi que de changement individuel, collectif et structurel.

En tant qu'actrice de changement social, la TTS s'appuie sur un processus d'intervention structuré qui s'inscrit dans une perspective de promotion, de prévention, de soutien, de protection, de développement, de défense des droits et d'amélioration des conditions de vie. Elle est habilitée à pratiquer tant dans des milieux institutionnels que communautaires, ou encore dans des organismes d'économie sociale, dans des écoles ou d'autres milieux de pratique. Pour soutenir sa pratique professionnelle, elle s'appuie sur des valeurs spécifiques à la profession, notamment le respect de la dignité et des droits de la personne, le droit à l'assistance et à la protection, la justice sociale, la solidarité et l'autodétermination.

La TTS s'intègre et contribue positivement à une équipe de travail. Elle sait aller chercher l'appui de ses collègues au moment opportun afin d'enrichir sa pratique et elle collabore avec des partenaires dans le respect de son champ d'expertise. Elle analyse des enjeux éthiques reliés à sa pratique, se positionne et agit en respectant le mandat et les procédures des milieux de pratique, les législations et l'éthique propre à sa profession. La personne diplômée sait détecter les risques qui pourraient menacer son intégrité physique et psychologique en vue de mettre en place des mesures lui permettant d'adopter des comportements sécuritaires.

La TTS participe à la société de façon responsable en reconnaissant l'importance de la culture générale, de l'environnement, des technologies, d'un mode de vie sain et d'une bonne maîtrise de la langue comme outil de pensée et de communication afin d'assumer pleinement les rôles et les fonctions qui lui sont dédiés.

Par la connaissance de soi et son regard réflexif, la TTS adopte des comportements professionnels et sait les adapter aux différents contextes et milieux de pratique. Enfin, elle affirme son identité en faisant valoir, dans son agir professionnel, les compétences et la culture professionnelle propre au travail social.

¹L'utilisation du terme «La TTS» dans ce texte fait référence à «la personne diplômée en Techniques de travail social».

La grille de cours du programme

388.A1 Techniques de travail social (Rouyn-Noranda)

1^{re} session

		Pondération			Unités	Préalables
		T	L	P		
601-101-MQ	Écriture et littérature	2	2	3	2 1/3	
com-001-xx	Cours complémentaire	2	1	3	2	
350-T11-AT	Psychologie du développement humain	2	2	2	2	
388-T12-AT	Introduction au travail social	2	2	2	2	
388-T13-AT	Communication interpersonnelle	2	2	2	2	
388-T14-AT	Animation et travail social	2	2	3	2 1/3	
388-T15-AT	Introduction aux problèmes sociaux	2	2	2	2	
Heures de travail par semaine : 44		14	13	17	14 2/3	

2^e session

109-101-MQ	Activité physique et santé	1	1	1	1	
340-101-MQ	Philosophie et rationalité	3	1	3	2 1/3	
601-102-MQ	Littérature et imaginaire	3	1	3	2 1/3	601-101-MQ
350-T21-AT	Introduction aux problèmes de santé physique et mentale	2	1	2	1 2/3	
387-T22-AT	Sociologie : société et problèmes sociaux	2	2	2	2	
388-T23-AT	Entrevue en relation d'aide	1	2	2	1 2/3	388-T13-AT
388-T24-AT	Premiers Peuples, diversité culturelle et travail social	2	1	2	1 2/3	
388-T25-AT	Stage d'implication sociale et citoyenne	1	5	2	2 2/3	388-T13-AT
Heures de travail par semaine : 46		15	14	17	15 1/3	

3^e session

340-102-MQ	L'être humain	3	0	3	2	340-101-MQ
601-103-MQ	Littérature québécoise	3	1	4	2 2/3	601-102-MQ
601-888-02	Épreuve uniforme de français					
604-10x-MQ	Langue anglaise I	2	1	3	2	
388-T31-AT	Santé mentale et toxicomanie	2	2	2	2	350-T21-AT
388-T32-AT	Travail social et réalités de genres	2	1	2	1 2/3	388-T24-AT
388-T33-AT	Intervention individuelle	2	3	3	2 2/3	350-T11-AT, 388-T23-AT
388-T34-AT	Intervention collective	2	3	3	2 2/3	388-T15-AT
Heures de travail par semaine : 47		16	11	20	15 2/3	

4^e session

601-ABx-AT	Communication	2	2	2	2	601-103-MQ
604-A0x-AT	Langue anglaise II	2	1	3	2	604-10x-MQ
388-T41-AT	Travail social et soutien à l'autonomie	2	1	2	1 2/3	388-T32-AT
388-T42-AT	Intervention de groupe	2	3	3	2 2/3	388-T15-AT, 388-T14-AT
388-T43-AT	Intervention en situation de crise	2	3	3	2 2/3	388-T33-AT
388-T44-AT	Intervention auprès des jeunes et de leur famille	2	3	3	2 2/3	388-T33-AT
388-T45-AT	Démarche d'orientation et ressources d'aide	1	2	2	1 2/3	388-T12-AT
Heures de travail par semaine : 46		13	15	18	15 1/3	

5^e session

Pondération Unités Préalables

T L P

109-102-MQ	Activité physique et efficacité	0	2	1	1	
340-ABP-AT	Éthique et politique	3	0	3	2	340-102-MQ
388-T51-AT	Enjeux éthiques et travail social	2	1	2	1 2/3	388-T31-AT
388-T52-AT	Démarche sociojuridique et défense de droits	2	2	2	2	388-T41-AT
388-T53-AT	Projet d'organisation communautaire	1	2	3	2	388-T34-AT
388-T54-AT	Stage d'expérimentation	2	14	4	6 2/3	388-T25-AT, 388-T42-AT, 388-T34-AT, 388-T41-AT, 388-T45-AT, 388-T44-AT

Heures de travail par semaine : 46 10 21 15 15 1/3

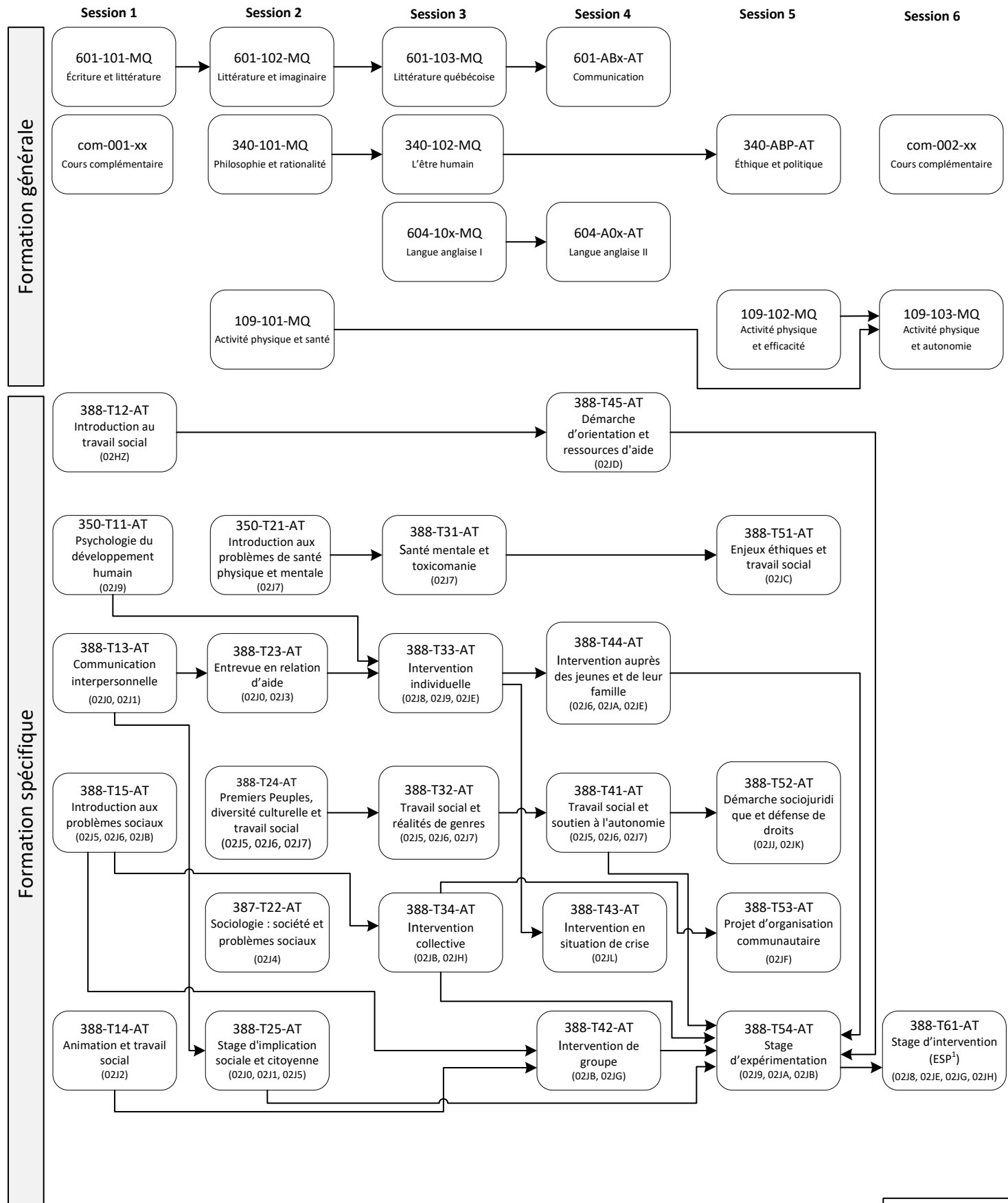
6^e session

109-103-MQ	Activité physique et autonomie	1	1	1	1	109-101-MQ, 109-102-MQ
com-002-xx	Cours complémentaire	2	1	3	2	
388-T61-AT	Stage d'intervention (ESP) ¹	3	28	5	12	388-T54-AT

Heures de travail par semaine : 45 6 30 9 15

¹ Pour être admissible à l'ESP, l'étudiant doit avoir au maximum huit unités manquantes provenant de cours de disciplines différentes, avec un maximum d'un cours manquant dans chaque discipline, pour compléter son programme d'études après la session de passation de l'ESP.

Logigramme des cours 388.A1 – Techniques de travail social



¹ Pour être admissible à l'ESP, l'étudiant doit avoir au maximum huit unités manquantes provenant de cours de disciplines différentes, avec un maximum d'un cours manquant dans chaque discipline, pour compléter son programme d'études après la session de passage de l'ESP.

Légende
 → : Préalable

La formation spécifique en Techniques de travail social

Première session

350-T11-AT Psychologie du développement humain

La personne étudiante s'initie au développement physique, cognitif, affectif et social. Elle constate l'apport de diverses perspectives théoriques dans la compréhension du développement, de la naissance à la fin de la vie. Elle examine l'impact des transitions de vie et relève les facteurs qui influencent le développement. Les connaissances acquises dans ce cours aideront la personne étudiante à développer une compréhension objective du développement humain.

388-T12-AT Introduction au travail social

La personne étudiante analyse la profession en examinant les rôles, les tâches et les comportements attendus du technicien ou technicienne en travail social ainsi que les valeurs de la profession. Elle examine également le processus d'intervention en travail social et les caractéristiques du milieu de travail.

388-T15-AT Introduction aux problèmes sociaux

La personne étudiante caractérise des situations de pauvreté, d'inégalités, d'exclusion et de violence par la réalisation d'une collecte de données. Elle décrit les relations entre les problèmes sociaux et les conditions de vie et leurs effets sur l'état de bien-être des groupes sociaux.

388-T13-AT Communication interpersonnelle

La personne étudiante communique respectueusement avec les autres en tenant compte de leur contexte social et culturel. De plus, elle porte un regard réflexif sur ses propres attitudes, ses comportements professionnels et ses habiletés de coopération. Elle adapte sa communication judicieusement autant avec les collègues de travail qu'en relation d'aide.

388-T14-AT Animation et travail social

La personne étudiante anime des rencontres de groupes en tenant compte du contexte social et culturel du groupe et/ou de la communauté par la manifestation de comportements professionnels. Elle porte un regard réflexif sur ses comportements professionnels autant dans la préparation, dans la réalisation que dans la conclusion de l'animation.

Deuxième session

350-T21-AT Introduction aux problèmes de santé physique et mentale

La personne étudiante reconnaît certains problèmes susceptibles de se manifester au cours de la vie, en ce qui a trait à la santé physique et mentale. Elle comprend les déterminants de la santé et leur application dans les problèmes de santé physique et mentale tout au long du développement.

388-T23-AT Entrevue en relation d'aide

La personne étudiante réalise une entrevue et établit une relation d'aide appropriée en tenant compte du contexte social et culturel de la personne par la manifestation de comportements professionnels. Elle utilise judicieusement les techniques d'intervention lors de relation d'aide pour créer un lien de confiance et favoriser l'expression du vécu de la personne aidée.

388-T24-AT Premiers Peuples, diversité culturelle et travail social

La personne étudiante explore les réalités des Premiers Peuples et de différentes communautés culturelles. Elle examine les politiques, les législations et les interventions en travail social en regard des principaux problèmes sociaux vécus par ces groupes de population.

387-T22-AT Sociologie: société et problème sociaux

La personne étudiante situe les problèmes sociaux et l'action sociale dans son contexte social et culturel ; deux aspects qui soutiennent l'intervention sociale. Ainsi, il ou elle reconnaît le fonctionnement et les transformations de la société à l'origine des problèmes sociaux et de leur résolution.

388-T25-AT Stage d'implication sociale et citoyenne

La personne étudiante établit un contact professionnel avec les personnes rencontrées dans le cadre de ses activités auprès de différents groupes de la communauté en s'attardant aux situations de pauvreté, d'inégalités et d'exclusion. Elle montre des attitudes et des comportements professionnels, elle maintient une communication efficace et elle met en pratique des outils facilitant le travail d'équipe.

Troisième session**388-T31-AT Santé mentale et toxicomanie**

La personne étudiante analyse l'incidence des problèmes de santé mentale dont la toxicomanie sur la personne, la famille ainsi que sur les groupes sociaux. Elle examine les politiques, les législations et les interventions en travail social en regard de ces problématiques.

388-T32-AT Travail social et réalités de genres

La personne étudiante explore les réalités liées au concept de genres. Elle examine les politiques, les législations et les interventions en travail social en regard des principaux problèmes sociaux vécus par ces groupes de population.

388-T33-AT Intervention individuelle

La personne étudiante effectue des interventions sociales auprès de la personne en tenant compte du contexte social et culturel tout en adoptant des comportements propres à la relation d'aide. Elle réalise une collecte de données, en fait l'analyse et valide les besoins avec la personne. Cela fait, elle élabore et convient avec elle d'un plan d'intervention et soutient la personne dans la démarche tout en préservant sa propre intégrité physique et psychologique.

388-T34-AT Intervention collective

La personne étudiante effectue des interventions sociales auprès de la collectivité en tenant compte du contexte social et culturel tout en adoptant des comportements propres à l'intervention collective. Elle réalise une collecte de données, en fait l'analyse et valide les besoins avec la collectivité. À partir de cette analyse, elle élabore un plan d'action et met en place une action collective et/ou un projet visant le développement ou le changement social.

Quatrième session**388-T41-AT Travail social et soutien à l'autonomie**

La personne étudiante explore les réalités des personnes en perte d'autonomie, dont les aînées, les personnes vivant avec une déficience intellectuelle et/ou physique, ou un trouble du spectre de l'autisme ainsi que leurs proches aidants. Elle examine les politiques, les législations et les interventions en travail social en regard des principaux problèmes sociaux vécus par ces groupes de population.

388-T42-AT Intervention de groupes

La personne étudiante effectue des interventions sociales avec le groupe en tenant compte du contexte social et culturel tout en adoptant des comportements propres à la relation d'aide. Elle réalise une collecte de données, en fait l'analyse et valide les besoins avec les personnes concernées. À partir de cette analyse, elle élabore un programme de groupe et soutient la démarche auprès d'eux.

388-T43-AT Intervention en situation de crise

La personne étudiante effectue des interventions en situation de crise tout en adoptant des comportements propres à la relation d'aide. Elle évalue l'urgence de la situation, les facteurs de dangerosité et elle identifie les besoins à prioriser. Elle désamorce l'état de crise en adoptant des comportements sécuritaires, assure le suivi de l'intervention en référant la personne vers d'autres ressources au besoin.

388-T44-AT Intervention auprès des jeunes et de leur famille

La personne étudiante analyse des problèmes sociaux dont des situations de violence par l'examen des politiques, des législations et des interventions en travail social qui touchent les jeunes et leur famille. Elle effectue des interventions sociales auprès d'eux en tenant compte du contexte social et culturel. Elle réalise une collecte de données, en fait l'analyse et valide les besoins avec les jeunes et/ou leur famille. À partir de cette analyse, elle élabore et convient avec les personnes concernées d'un plan d'intervention et les soutient dans la démarche.

388-T45-AT Démarche d'orientation et ressources d'aide

La personne étudiante effectue une démarche d'orientation vers des ressources. Elle analyse la situation-problème et la valide avec la ou les personnes concernées. Elle propose des ressources et en assure l'accès par un accompagnement adapté à la situation.

Cinquième session**388-T51-AT Enjeux éthiques et travail social**

La personne étudiante procède à une délibération éthique en démontrant un esprit critique et en tenant compte du contexte social et culturel. Elle cerne le dilemme éthique, en examine les conséquences et fait le choix approprié des actions à poser. Elle communique la décision aux parties concernées.

388-T52-AT Démarche sociojuridique et défense de droits

La personne étudiante effectue une démarche sociojuridique et de défense de droits. Lors d'une situation problème où l'application de mesures d'une loi pourrait être requise, elle analyse la situation, planifie la démarche et applique des mesures légales appropriées au besoin. Dans la mesure où une ou des personnes considèrent que leurs droits n'ont pas été respectés, la personne étudiante analyse la situation de droit litigieuse. Elle planifie et soutient la démarche de défense de droits de la ou des personnes.

388-T53-AT Projet d'organisation communautaire

La personne étudiante contribue au développement de son organisation en participant à la gestion d'un projet d'organisation communautaire. Elle le représente et en soutient la vie associative en adoptant une approche démocratique ainsi que des stratégies de communication favorables au travail d'équipe.

388-T54-AT Stage d'expérimentation

La personne étudiante expérimente l'intervention sociale en évaluant les besoins de la personne, de la famille, du groupe et/ou de la collectivité selon le milieu de pratique en tenant compte du contexte social et culturel. Elle réalise une collecte de données, en fait l'analyse et valide les besoins avec la ou les personnes concernées en affirmant ses hypothèses et des pistes d'intervention appropriées.

Sixième session

388-T61-AT Stage d'intervention (ESP)

La personne étudiante effectue des interventions sociales avec des personnes, des familles, des groupes et/ou des collectivités, selon le milieu de pratique, tout en adoptant des comportements propres à la relation d'aide. Elle analyse la situation, elle élabore et convient avec la ou les personnes concernées d'un plan d'intervention, d'un programme de groupe ou d'un plan d'action. Elle soutient la démarche individuelle, familiale ou de groupe ou encore elle met en place une action collective et/ou un projet, selon le milieu. Elle met en œuvre des stratégies permettant de préserver son intégrité physique et psychologique dans le cadre de ses activités professionnelles et évalue leur efficacité.

Conditions d'obtention du diplôme

Pour obtenir un diplôme d'études collégiales (DEC), vous devez remplir trois conditions :

- Atteindre l'ensemble des objectifs et standards du programme en réussissant les cours du programme;
- Réussir l'épreuve uniforme de français (EUF);
- Réussir l'épreuve synthèse de programme (ESP) propre à votre programme d'études.

L'épreuve synthèse de programme (ESP)

Les étudiant(e)s inscrits à un programme conduisant à l'obtention du diplôme d'études collégiales sont soumis à une épreuve synthèse propre à leur programme pour obtenir leur diplôme. Tous les étudiant(e)s qui, à une session donnée, sont en voie de terminer leur programme d'études sont admissibles à l'ESP.

Cette épreuve doit attester :

- la capacité de chaque étudiant(e) d'utiliser de façon autonome les compétences développées, de faire face à des situations complexes, de résoudre des problèmes et de réaliser des tâches dans des contextes variés;
- l'atteinte des seuils établis selon les standards prescrits pour les compétences développées par le programme d'études;
- l'intégration des apprentissages essentiels du programme exprimés dans le profil du diplômé².

L'épreuve synthèse de programme en *Techniques de travail social* est intégrée au cours 388-T61-AT Stage d'intervention.

² Extrait de la Politique institutionnelle d'évaluation des apprentissages (2019)

Annexe I

Table de correspondance en formation générale

Formation générale commune

COMPÉTENCES À ATTEINDRE		COURS CORRESPONDANTS		✓
4EF0	Analyser des textes littéraires	601-101-MQ	Écriture et littérature	
4EF1	Expliquer les représentations du monde contenues dans des textes littéraires d'époque et de genres variés	601-102-MQ	Littérature et imaginaire	
4EF2	Apprécier des textes de la littérature québécoise d'époque et de genres variés	601-103-MQ	Littérature québécoise	
4PH0	Traiter d'une question philosophique	340-101-MQ	Philosophie et rationalité	
4PH1	Discuter des conceptions philosophiques de l'être humain	340-102-MQ	L'être humain	
4SA0	Comprendre et exprimer des messages simples en anglais (niveau I)	604-100-MQ	Anglais de base	
4SA1	Communiquer en anglais avec une certaine aisance (niveau II)	604-101-MQ	Langue anglaise et communication	
4SA2	Communiquer avec aisance en anglais sur des thèmes sociaux, culturels ou littéraires (niveau III)	604-102-MQ	Langue anglaise et culture	
4EPO	Analyser sa pratique de l'activité physique au regard des habitudes de vie favorisant la santé	109-101-MQ	Activité physique et santé	
4EP1	Améliorer son efficacité lors de la pratique d'une activité physique	109-102-MQ	Activité physique et efficacité	
4EP2	Démontrer sa capacité à prendre en charge sa pratique de l'activité physique dans une perspective de santé	109-103-MQ	Activité physique et autonomie	

Formation générale propre

COMPÉTENCES À ATTEINDRE		COURS CORRESPONDANTS		✓
4EFP	Produire différents types de discours oraux et écrits liés au champ d'études de l'étudiant(e).	601-AAx-04	Communication	
4PHP	Porter un jugement sur des problèmes éthiques et politiques de la société contemporaine.	340-ABP-AT	Éthique et politique	
4SAP	Communiquer en anglais de façon simple en utilisant des formes d'expression d'usage courant liées au champ d'études de l'étudiant(e)	604-A0x-AT	Langue anglaise II (niveau I)	
4SAQ	Communiquer en anglais avec une certaine aisance en utilisant des formes d'expression d'usage courant liées au champ d'études de l'étudiant(e).	604-A0x-AT	Langue anglaise II (niveau II)	
4SAR	Communiquer avec aisance en anglais en utilisant des formes d'expression d'usage courant liées au champ d'études de l'étudiant(e).	604-A0x-AT	Langue anglaise II (niveau III)	

Annexe II

Table de correspondance en formation spécifique

COMPÉTENCES			COURS CONTRIBUTANT AU DÉVELOPPEMENT ATTENDU
Code compétence	Énoncé de la compétence	N° de cours	Titre du cours
02HZ	Analyser la profession.	388-T12-AT	Introduction au travail social
02J0	Établir une relation d'aide.	388-T13-AT 388-T23-AT 388-T25-AT	Communication interpersonnelle Entrevue en relation d'aide Stage d'implication sociale et citoyenne
02J1	Travailler en équipe.	388-T13-AT 388-T25-AT	Communication interpersonnelle Stage d'implication sociale et citoyenne
02J2	Animer une rencontre.	388-T14-AT	Animation et travail social
02J3	Réaliser une entrevue.	388-T23-AT	Entrevue en relation d'aide
02J4	Situer les composantes structurelles des problèmes sociaux.	387-T22-AT	Sociologie : société et problèmes sociaux
02J5	Analyser des problèmes de pauvreté, d'inégalité et d'exclusion.	388-T15-AT 388-T25-AT 388-T24-AT 388-T32-AT 388-T41-AT	Introduction aux problèmes sociaux Stage d'implication sociale et citoyenne Premiers Peuples, diversité culturelle et travail social Travail social et réalités de genres Travail social et soutien à l'autonomie
02J6	Analyser des problèmes de violence.	388-T15-AT 388-T24-AT 388-T32-AT 388-T41-AT 388-T44-AT	Introduction aux problèmes sociaux Premiers Peuples, diversité culturelle et travail social Travail social et réalités de genres Travail social et soutien à l'autonomie Intervention auprès des jeunes et de leur famille
02J7	Analyser l'incidence de problèmes de santé physique et mentale.	350-T21-AT 388-T24-AT 388-T31-AT 388-T32-AT 388-T41-AT	Introduction aux problèmes de santé physique et mentale Premiers Peuples, diversité culturelle et travail social Santé mentale et toxicomanie Travail social et réalités de genres Travail social et soutien à l'autonomie
02J8	Préserver son intégrité physique et psychologique.	388-T33-AT 388-T61-AT	Intervention individuelle Stage d'intervention (ESP)
02J9	Évaluer les besoins de la personne.	350-T11-AT 388-T33-AT 388-T54-AT	Psychologie du développement humain Intervention individuelle Stage d'expérimentation
02JA	Évaluer les besoins de la famille.	388-T44-AT 388-T54-AT	Intervention auprès des jeunes et de leur famille Stage d'expérimentation
02JB	Évaluer les besoins du groupe et/ou de la communauté.	388-T15-AT 388-T34-AT 388-T42-AT 388-T54-AT	Introduction aux problèmes sociaux Intervention collective Intervention de groupe Stage d'expérimentation

COMPÉTENCES			COURS CONTRIBUTANT AU DÉVELOPPEMENT ATTENDU
02JC	Procéder à une délibération éthique.	388-T51-AT	Enjeux éthiques et travail social
02JD	Effectuer une démarche d'orientation vers des ressources.	388-T45-AT	Démarche d'orientation et ressources d'aide
02JE	Effectuer des interventions sociales avec la personne et/ou la famille.	388-T33-AT 388-T44-AT 388-T61-AT	Intervention individuelle Intervention auprès des jeunes et de leur famille Stage d'intervention (ESP)
02JF	Contribuer au développement et à la gestion de son organisation.	388-T53-AT	Projet d'organisation communautaire
02JG	Effectuer des interventions sociales avec le groupe.	388-T42-AT 388-T61-AT	Intervention de groupe Stage d'intervention (ESP)
02JH	Effectuer des interventions sociales avec la communauté.	388-T34-AT 388-T61-AT	Intervention collective Stage d'intervention (ESP)
02JJ	Effectuer une démarche de défense des droits.	388-T52-AT	Démarche sociojuridique et défense de droits
02JK	Effectuer une démarche sociojuridique.	388-T52-AT	Démarche sociojuridique et défense de droits
02JL	Effectuer des interventions en situation de crise.	388-T43-AT	Intervention en situation de crise

***Des attitudes qui font
toute la différence!***

Une fois atteint le palier collégial, un certain nombre d'attitudes peuvent faire toute la différence entre l'échec et la réussite. Certaines attitudes sont en effet fondamentalement nécessaires au succès de tout projet éducatif.

De la part de chaque étudiant(e) qui choisit de fréquenter le Cégep de l'Abitibi-Témiscamingue, nous attendons :

- Qu'il ou qu'elle fasse dès le départ le choix du Cégep dans le but précis de continuer à apprendre et qu'il ou qu'elle définisse sur cette base son propre *Projet éducatif* individuel;
- Qu'il ou qu'elle fasse constamment l'effort d'apprendre et qu'il ou qu'elle se sente responsable de la réussite de son projet;
- Qu'il ou qu'elle accorde la priorité absolue à la réalisation de son *Projet éducatif*.

Extrait du *Projet éducatif* du Cégep de
l'Abitibi-Témiscamingue.

De l'admission à la sanction...

Pour obtenir des informations et faire des choix éclairés concernant votre cheminement scolaire, consultez votre aide pédagogique individuel. Pour ce faire, nous vous invitons à prendre rendez-vous via l'adresse courriel suivante : registrariat@cegepat.qc.ca



**Cégep de
l'Abitibi-Témiscamingue**

www.cegepat.qc.ca



www.facebook.com/CegepAbitibiTemiscamingue