

2024-2025

CAHIER DE L'ÉTUDIANT[E]

Cégep de l'Abitibi-Témiscamingue



ROUYN-NORANDA

322.A1

TECHNIQUES D'ÉDUCATION À L'ENFANCE

Ce cahier de programme de l'étudiant(e) ainsi que les plans de cours sont des documents officiels. Il est important de les consulter tout au long de vos études et de les conserver pour y référer ultérieurement. Ces documents sont essentiels pour témoigner de la formation que vous avez reçue, notamment si vous changez de programme ou de cégep.

Ce document s'adresse à :

Étudiant(e)s du Cégep de l'Abitibi-Témiscamingue
inscrits au programme d'études *Techniques d'éducation à l'enfance*

Ce document a été réalisé par :

Cégep de l'Abitibi-Témiscamingue
425, boulevard du Collège
Rouyn-Noranda (Québec) J9X 5E5

Téléphone : 819 762-0931

Sans frais : 1 866 234-3728

Télécopieur : 819 762-2071

Site Web : www.cegepat.qc.ca

Mise à jour :

Direction des études

2024-03-22

Table des matières

LES PROGRAMMES D'ÉTUDES COLLÉGIALES	4
VISÉES DE LA FORMATION COLLÉGIALE	4
COMPÉTENCES COMMUNES DE LA FORMATION COLLÉGIALE.....	4
LA FORMATION GÉNÉRALE.....	5
LES BUTS DU PROGRAMME.....	10
CONDITION D'ADMISSION AU PROGRAMME	10
LE PROFIL DE LA PERSONNE DIPLÔMÉE	11
LA GRILLE DE COURS DU PROGRAMME.....	12
LE LOGIGRAMME DES COURS.....	14
LA FORMATION SPÉCIFIQUE EN TECHNIQUES D'ÉDUCATION À L'ENFANCE	15
CONDITIONS D'OBTENTION DU DIPLÔME	18
L'ÉPREUVE SYNTHÈSE DE PROGRAMME (ESP).....	18
ANNEXE I.....	19
TABLE DE CORRESPONDANCE EN FORMATION GÉNÉRALE.....	19
ANNEXE II.....	21
TABLE DE CORRESPONDANCE EN FORMATION SPÉCIFIQUE	21

Bienvenue en Techniques d'éducation à l'enfance au Cégep de l'Abitibi-Témiscamingue

Le programme *Techniques d'éducation à l'enfance* du Cégep de l'Abitibi-Témiscamingue est un programme d'études techniques qui mène à l'obtention du diplôme d'études collégiales (DEC) en Techniques d'éducation à l'enfance.

Comme tout programme d'études collégiales, celui-ci est constitué d'une partie de formation générale et d'une partie de formation spécifique. La formation générale comprend des cours de français, de philosophie, d'anglais et d'éducation physique ainsi que des cours complémentaires, partagés par les étudiant(e)s de tous les programmes. La formation spécifique comprend l'ensemble des cours propres à votre programme.

Ce cahier décrit le programme d'études dans lequel vous vous engagez. Il en présente les buts et en décrit les cours. Des tableaux — grille de cours, suivi de l'atteinte des compétences — et un logigramme vous permettent de comprendre comment votre programme d'études est organisé.

Conservez ce cahier, il vous sera utile tout au long de vos études.

Aux nouvelles étudiantes et aux nouveaux étudiants,

Le programme de Techniques d'éducation à l'enfance vise à former des éducatrices et éducateurs en service de garde capables de répondre aux besoins des familles d'aujourd'hui. Sur une durée de trois ans, vous développerez les compétences nécessaires vous permettant de favoriser le développement global des enfants à travers vos actions éducatives. L'ensemble du programme met de l'avant le rôle professionnel de l'éducatrice et l'éducateur, mettant en lumière leur capacité à communiquer avec les enfants, mais aussi avec leurs parents et les divers intervenants avec lesquels ils sont appelés à collaborer.

Au cours de votre parcours scolaire, vous serez progressivement immergés dans des situations concrètes de la vie des enfants, des parents et du personnel des services de garde. Cela se fera à travers des lectures, des exercices, des ateliers d'expérimentations et des stages. Tout au long de la formation, vous devrez démontrer du dynamisme, de la curiosité intellectuelle, de l'adaptabilité ainsi que des compétences diverses.

Sachez que nous sommes disponibles pour vous accompagner tout au long de cette belle aventure.

Nous vous souhaitons un agréable séjour parmi nous!

L'équipe des enseignant(e)s

Les programmes d'études collégiales¹

L'enseignement collégial fait suite aux cycles de la scolarité obligatoire du primaire et du secondaire. Il prépare à exercer une profession sur le marché du travail ou à poursuivre des études universitaires. Les programmes d'études relèvent du Ministère, les établissements d'enseignement collégial en assurant la mise en œuvre.

Le programme d'études constitue le cadre de référence à l'intérieur duquel l'élève s'engage à apprendre une profession ou à poursuivre des études universitaires, en acquérant les compétences visées. Pour le personnel enseignant, le programme définit des objectifs de formation et il délimite leur portée.

Visées de la formation collégiale

Trois visées de formation, auxquelles sont associées cinq compétences communes, caractérisent tous les programmes d'études collégiales, soit :

- Former l'étudiant(e) à vivre en société de façon responsable;
- Amener l'étudiant(e) à intégrer les acquis de la culture;
- Amener l'étudiant(e) à maîtriser la langue comme outil de pensée, de communication et d'ouverture au monde.

Compétences communes de la formation collégiale

Les compétences communes sont associées aux visées de la formation collégiale. Elles contribuent à préparer adéquatement l'étudiant(e) à la vie personnelle et professionnelle.

- Résoudre des problèmes;
- Exercer sa créativité;
- S'adapter à des situations nouvelles;
- Exercer son sens des responsabilités;
- Communiquer.

¹ Extrait du Devis ministériel du programme *Techniques d'éducation à l'enfance (322.A1)*, 2022

La formation générale

Les composantes de la formation générale commune et propre contribuent au développement de douze compétences, associées aux trois visées de la formation collégiale :

- Pour la visée « former la personne à vivre en société de façon responsable » :
 - Faire preuve d'autonomie et de créativité dans sa pensée et ses actions;
 - Faire preuve d'une pensée rationnelle, critique et éthique;
 - Adopter des stratégies qui favorisent le retour réflexif sur ses savoirs et son agir;
 - Poursuivre le développement d'un mode de vie sain et actif;
 - Assumer ses responsabilités sociales.

- Pour la visée « amener la personne à intégrer les acquis de la culture » :
 - Reconnaître l'influence de la culture et du mode de vie sur la pratique de l'activité physique et sportive;
 - Reconnaître l'influence des médias, de la science ou de la technologie sur la culture et le mode de vie;
 - Analyser des œuvres ou des textes en philosophie ou en *humanities* issus d'époques ou de courants d'idées différents;
 - Apprécier des œuvres littéraires, des textes ou d'autres productions artistiques issus d'époques ou de courants d'idées différents.

- Pour la visée « amener la personne à maîtriser la langue comme outil de pensée, de communication et d'ouverture au monde » :
 - Améliorer sa communication dans la langue seconde;
 - Maîtriser les règles de base du discours et de l'argumentation;
 - Parfaire sa communication orale et écrite dans la langue d'enseignement.

Français, langue d'enseignement et littérature

L'étudiant(e) qui a atteint les objectifs de la formation générale en français, langue d'enseignement et littérature, peut rendre compte,

- Sur le plan des connaissances :
 - Des caractéristiques des genres et de certains courants littéraires;
 - Des procédés littéraires et langagiers, et de leur contribution au projet d'un texte;
 - Des formes de représentations du monde attachées à des œuvres et à des époques;
 - De certaines caractéristiques de l'influence des médias dans diverses situations de communication;
 - De l'héritage culturel québécois et de ses résonances dans le monde actuel.

- Sur le plan des habiletés :
 - De sa capacité d'appréciation de la littérature comme moyen de compréhension du monde et comme manifestation esthétique;
 - De son aptitude à analyser et à expliquer des textes littéraires ainsi que d'autres types de discours et à en rendre compte par écrit de façon structurée, cohérente et dans une langue correcte;
 - De sa capacité à organiser logiquement sa pensée et son discours en fonction d'une intention;
 - De sa maîtrise des règles de base du discours et de l'argumentation, notamment sur le plan de la pertinence, de la cohérence et de la suffisance en matière de qualité et de quantité.

- Sur le plan des attitudes :
 - De sa prise de conscience de l'importance de la langue d'enseignement pour tous les domaines du savoir;
 - De sa responsabilisation par rapport à ses apprentissages;
 - De son ouverture à d'autres cultures et au monde par la lecture d'œuvres littéraires;
 - De sa capacité à saisir les enjeux sociaux par l'analyse de diverses représentations du monde;
 - De son respect de l'éthique, notamment à l'égard de la propriété intellectuelle;
 - De son autonomie et de sa créativité par différents types de productions.

Philosophie

L'étudiant(e) qui a atteint les objectifs de la formation générale en philosophie peut rendre compte,

- Sur le plan des connaissances :
 - Des thèmes, des œuvres et des courants majeurs de la culture philosophique issus d'époques différentes;
 - Des caractéristiques du discours philosophique au regard des autres discours présents dans la société actuelle, notamment les discours scientifique et religieux;
 - Des concepts clés, des principes et des théories nécessaires à la réflexion philosophique et critique sur les enjeux de l'existence humaine et de son rapport au monde, ainsi que sur l'éthique et le politique;
 - Des règles de la logique et de l'argumentation en philosophie, notamment la pertinence, la cohérence et la suffisance;
 - Des outils méthodologiques.

- Sur le plan des habiletés, de son aptitude :
 - Au questionnement, à la problématisation, à la conceptualisation, au jugement, au raisonnement, à l'argumentation, à l'analyse, à l'appréciation, à la capacité à synthétiser, à la comparaison et à l'approfondissement des idées;
 - À la proposition de jugements critiques, théoriques et pratiques, en tenant compte de principes généralisables;
 - À l'utilisation des connaissances philosophiques dans le déploiement d'une réflexion autonome;

- À l'application de ses connaissances et de ses jugements théoriques à des problèmes philosophiques et à l'analyse de situations actuelles;
 - À la discussion et au jugement de façon rationnelle, tant oralement que par écrit, dans le respect des règles de la logique et de l'argumentation philosophique;
 - Au développement d'une réflexion critique sur différents sujets, dont l'impact des médias sur les comportements et les façons de penser;
 - À la communication de ses idées de manière claire et cohérente, à l'oral comme à l'écrit;
 - À l'adoption d'un regard critique sur ses productions afin d'en percevoir les particularités et les forces, et d'en corriger les faiblesses tant sur le plan des idées que sur celui de la langue;
 - À un retour réflexif sur soi, ses savoirs et son agir afin d'élaborer sa pensée et d'orienter son action.
- Sur le plan des attitudes, de sa valorisation :
 - De la raison et du dialogue pour apprécier toute question;
 - De la réflexion critique;
 - De l'usage correct de la langue pour l'expression de sa pensée;
 - De l'actualité et de la pertinence du questionnement philosophique sur les enjeux sociaux contemporains;
 - Des idées et de leur histoire;
 - De l'exercice de la réflexion sur le plan de l'universel;
 - De la nécessité d'entretenir une vie intellectuelle;
 - De l'ouverture d'esprit, de la créativité, de l'autonomie dans sa pensée et ses actions;
 - De la responsabilité individuelle et citoyenne.

Anglais, langue seconde

L'étudiant(e) qui a atteint les objectifs de la formation générale en anglais, langue seconde, peut rendre compte,

- Sur le plan des connaissances :
 - Du vocabulaire nécessaire pour faire des études supérieures ou s'intégrer au marché du travail;
 - De différentes techniques de lecture nécessaires pour faire des études supérieures ou s'intégrer au marché du travail;
 - De la structure et de la forme de différents documents relatifs aux études supérieures ou au marché du travail;
 - De différentes sources de référence fiables rédigées en anglais;
 - Des éléments de la culture du monde anglophone.
- Sur le plan des habiletés :
 - De sa capacité à communiquer clairement en respectant le code grammatical de la langue anglaise et les règles de base du discours, c'est-à-dire que la communication est cohérente, que les idées

- sont pertinentes dans le contexte (auditoire cible, intention) et qu'on y trouve un nombre suffisant d'idées précises pour accomplir la tâche;
- De sa capacité à communiquer de façon structurée et rationnelle dans des situations dont le degré de complexité correspond à celui des études supérieures ou du marché du travail;
 - De sa capacité d'obtenir et d'utiliser de manière appropriée de l'information pertinente provenant de sources fiables en langue anglaise;
 - De sa capacité d'établir des rapports sociaux et professionnels en anglais;
 - De sa capacité d'accéder à la culture anglophone;
 - De sa capacité d'intégrer, dans une communication en anglais, les connaissances et les habiletés acquises dans l'ensemble de sa formation collégiale.
- Sur le plan des attitudes :
 - De sa perception du rôle de l'anglais dans son domaine d'études;
 - De son ouverture à différents aspects de la culture anglophone;
 - De son souci de s'exprimer et d'agir de façon éthique, en particulier sous l'angle du respect dans ses propos, dans ses attitudes en situation d'interaction ou dans l'usage de sources;
 - De son souci d'utiliser des stratégies de retour réflexif sur ses productions.

Éducation physique

L'étudiant(e) qui a atteint les objectifs de la formation générale en éducation physique pourra rendre compte,

- Sur le plan des connaissances :
 - Des notions et des concepts issus de recherches scientifiques et de leur application méthodique à des activités physiques ou sportives;
 - Des liens entre les habitudes de vie, l'activité physique, la condition physique et la santé;
 - Des moyens d'évaluer ses capacités et ses besoins par rapport à des activités facilitant l'amélioration de sa condition physique et de sa santé;
 - Des règles, des techniques et des conditions de pratique d'un certain nombre d'activités physiques ou sportives;
 - Des principaux facteurs socioculturels qui influencent la pratique durable de l'activité physique.
- Sur le plan des habiletés :
 - De sa capacité à faire un relevé initial de ses habiletés, de ses attitudes et de ses besoins;
 - De sa capacité à choisir des activités physiques tenant compte de ses facteurs de motivation, de ses possibilités d'adaptation à l'effort et de ses besoins de changements;
 - De sa capacité à appliquer les règles et les techniques d'un certain nombre d'activités physiques en vue d'une pratique régulière et suffisante;
 - De sa capacité à formuler des objectifs réalistes, mesurables, motivants et de les situer dans le temps.

- De sa capacité à raffiner la maîtrise de techniques et de stratégies de base associées aux activités physiques;
 - De sa capacité à évaluer ses habiletés, ses attitudes et ses progrès, afin d'adapter ses moyens ou ses objectifs à la pratique d'activités physiques;
 - De sa capacité à maintenir ou à augmenter, de façon personnelle et autonome, son niveau de pratique d'activité physique ainsi que sa condition physique pour développer un mode de vie sain et actif;
 - De sa capacité à faire preuve de créativité dans le contexte d'activités physiques;
 - De sa capacité à communiquer ses choix d'activités physiques de façon claire et argumentée.
- Sur le plan des attitudes :
 - De sa conscience de l'importance de pratiquer, de façon régulière et suffisante, l'activité physique pour améliorer sa condition physique;
 - De sa conscience des principaux facteurs qui l'encouragent à pratiquer davantage l'activité physique;
 - De sa conscience de l'importance d'évaluer et de respecter ses capacités d'adaptation à l'effort ainsi que les conditions de pratique d'une activité physique avant de s'y engager;
 - De sa valorisation, par les connaissances acquises et la pratique de l'activité physique, de la confiance en soi, de la maîtrise de soi, du respect et de la compréhension de l'autre, ainsi que de l'esprit de coopération;
 - De son sens de l'éthique en respectant les règles de conduite dans ses comportements et ses attitudes pendant la pratique d'activités physiques ou sportives;
 - Du respect des différences individuelles et culturelles, de même que de l'environnement dans lequel se déroulent les activités physiques ou sportives;
 - De son appréciation de la valeur esthétique et ludique de l'activité physique;
 - De son intégration des valeurs suivantes : discipline, effort, constance et persévérance;
 - De son encouragement à considérer, comme valeur sociale, la pratique régulière et suffisante de l'activité physique.

Formation générale complémentaire

La formation complémentaire permet à l'étudiant(e) de compléter sa formation par des activités d'apprentissage choisies dans une perspective d'équilibre et de complémentarité par rapport à la formation spécifique de son programme d'études. Elle comprend deux cours au choix de l'étudiant(e) parmi six domaines :

- Sciences humaines
- Culture scientifique et technologique
- Langue moderne
- Langage mathématique et informatique
- Art et esthétique
- Problématiques contemporaines

Les buts du programme

La composante de formation spécifique du programme d'études *Techniques d'éducation à l'enfance* vise à :

- rendre l'élève efficace dans l'exercice d'une profession, soit :
 - lui permettre, dès l'entrée sur le marché du travail, de jouer les rôles, d'exercer les fonctions et d'exécuter les tâches et les activités en lien avec une profession,
 - lui permettre d'évoluer adéquatement dans un milieu de travail (ce qui implique des connaissances et des habiletés techniques et technologiques en matière de communication, de résolution de problèmes, de prise de décisions, d'éthique, de santé et de sécurité, etc.);
- favoriser l'intégration de l'élève à la vie professionnelle, soit lui faire connaître :
 - le marché du travail en général ainsi que le contexte particulier de la profession choisie,
 - ses droits et ses responsabilités comme travailleuse ou travailleur;
- favoriser l'évolution de l'élève et l'approfondissement de savoirs professionnels, soit lui permettre :
 - de développer son autonomie et sa capacité d'apprendre ainsi que d'acquérir des méthodes de travail,
 - de comprendre les principes sous-jacents aux techniques et aux technologies utilisées,
 - de développer sa faculté d'expression, sa créativité, son sens de l'initiative et son esprit d'entreprise,
 - d'adopter des attitudes essentielles à son succès professionnel, de développer son sens des responsabilités et de viser l'excellence;
- favoriser la mobilité professionnelle de l'élève, soit lui permettre :
 - d'adopter une attitude positive à l'égard des changements,
 - de se donner des moyens pour gérer sa carrière, notamment par la sensibilisation à l'entrepreneuriat.

Condition d'admission au programme

Pour être admis dans le programme *Techniques d'éducation à l'enfance*, aucune condition spécifique n'est requise.



Profil de la personne diplômée

322.A1 - Techniques d'éducation à l'enfance

La personne diplômée du programme Techniques d'éducation à l'enfance assure des services de garde éducatifs de qualité à des groupes d'enfants âgés de 0 à 12 ans. Elle soutient le développement de saines habitudes de vie chez ces enfants dans un environnement éducatif, rassurant et sécuritaire.

La personne diplômée croit à l'importance d'entretenir une relation de confiance avec les enfants, leur démontre une considération constante et est bienveillante. En se basant sur ses observations, elle choisit soigneusement ses actions éducatives afin de favoriser l'épanouissement des enfants, de les stimuler et de développer leur potentiel. Par la pratique réflexive, elle porte un regard critique sur ses façons de faire et ses attitudes dans l'optique d'améliorer sa pratique et son développement professionnel.

La personne diplômée est aussi consciente de l'importance de son rôle auprès des enfants et de leurs familles. Sensible à leur contexte de vie, elle entretient une relation de confiance et favorise un dialogue avec les parents, notamment par le suivi du quotidien des enfants. Habile communicatrice, elle utilise des moyens technologiques comme outils de travail pour transmettre, entre autres, de l'information. Elle s'exprime clairement en français et elle maîtrise les bases de la langue anglaise.

Manifestant une curiosité constante, la personne diplômée actualise ses connaissances et son savoir-faire pour optimiser la qualité de ses actions éducatives. Consciente de l'importance de son équilibre personnel, elle adopte une attitude responsable envers ses propres habitudes de vie afin de préserver son intégrité physique et psychologique.

La grille de cours du programme

322.A1 - Techniques d'éducation à l'enfance (Rouyn-Noranda)

1^{re} session

		Pondération			Unités	Préables
		T	L	P		
109-101-MQ	Activité physique et santé	1	1	1	1	
601-101-MQ	Écriture et littérature	2	2	3	2 1/3	
322-210-AT	Introduction à la profession	3	2	3	2 2/3	
322-211-AT	Sécurité en milieu éducatif	2	2	3	2 1/3	
322-212-AT	Santé en milieu éducatif	2	1	3	2	
322-213-AT	Démarche d'observation	2	2	3	2 1/3	
350-214-AT	Développement de l'enfant	3	2	3	2 2/3	
Heures de travail par semaine :		46	15	12	19	15 1/3

2^e session

340-101-MQ	Philosophie et rationalité	3	1	3	2 1/3	
601-102-MQ	Littérature et imaginaire	3	1	3	2 1/3	601-101-MQ
322-220-AT	Communication en milieu éducatif	2	2	3	2 1/3	
322-221-AT	Environnements éducatifs	2	2	3	2 1/3	322-210-AT
322-222-AT	Alimentation en milieu éducatif	2	1	3	2	
322-223-AT	Observation en milieu éducatif	2	2	3	2 1/3	322-213-AT, 350-214-AT
322-224-AT	Jeux actifs et nature	2	1	3	2	
Heures de travail par semaine :		47	16	10	21	15 2/3

3^e session

109-102-MQ	Activité physique et efficacité	0	2	1	1	
604-10x-MQ	Langue anglaise I	2	1	3	2	
322-230-AT	Stage d'expérimentation	1	13	5	6 1/3	322-210-AT, 322-211-AT, 322-212-AT, 350-214-AT, 322-220-AT, 322-222-AT, 322-224-AT
322-231-AT	Accompagner en préscolaire	2	2	3	2 1/3	322-221-AT, 322-223-AT
322-233-AT	Intégrité de l'éducatrice	1	2	2	1 2/3	CR 322-230-AT
322-234-AT	Habiletés sociales et connaissance de soi	2	1	3	2	
Heures de travail par semaine :		46	8	21	17	15 1/3

4^e session

340-102-MQ	L'être humain	3	0	3	2	340-101-MQ
601-103-MQ	Littérature québécoise	3	1	4	2 2/3	601-102-MQ
601-888-02	Épreuve uniforme de français					
604-A0x-AT	Langue anglaise II	2	1	3	2	604-10x-MQ
322-241-AT	Accompagner les poupons	2	2	3	2 1/3	322-221-AT, 322-223-AT
322-242-AT	Éveil à l'expression artistique	2	2	3	2 1/3	322-230-AT
322-243-AT	Éveil à la littérature	2	2	3	2 1/3	322-230-AT
387-240-AT	La société, la famille et l'enfant	2	1	3	2	322-230-AT
Heures de travail par semaine :		47	16	9	22	15 2/3

5^e session

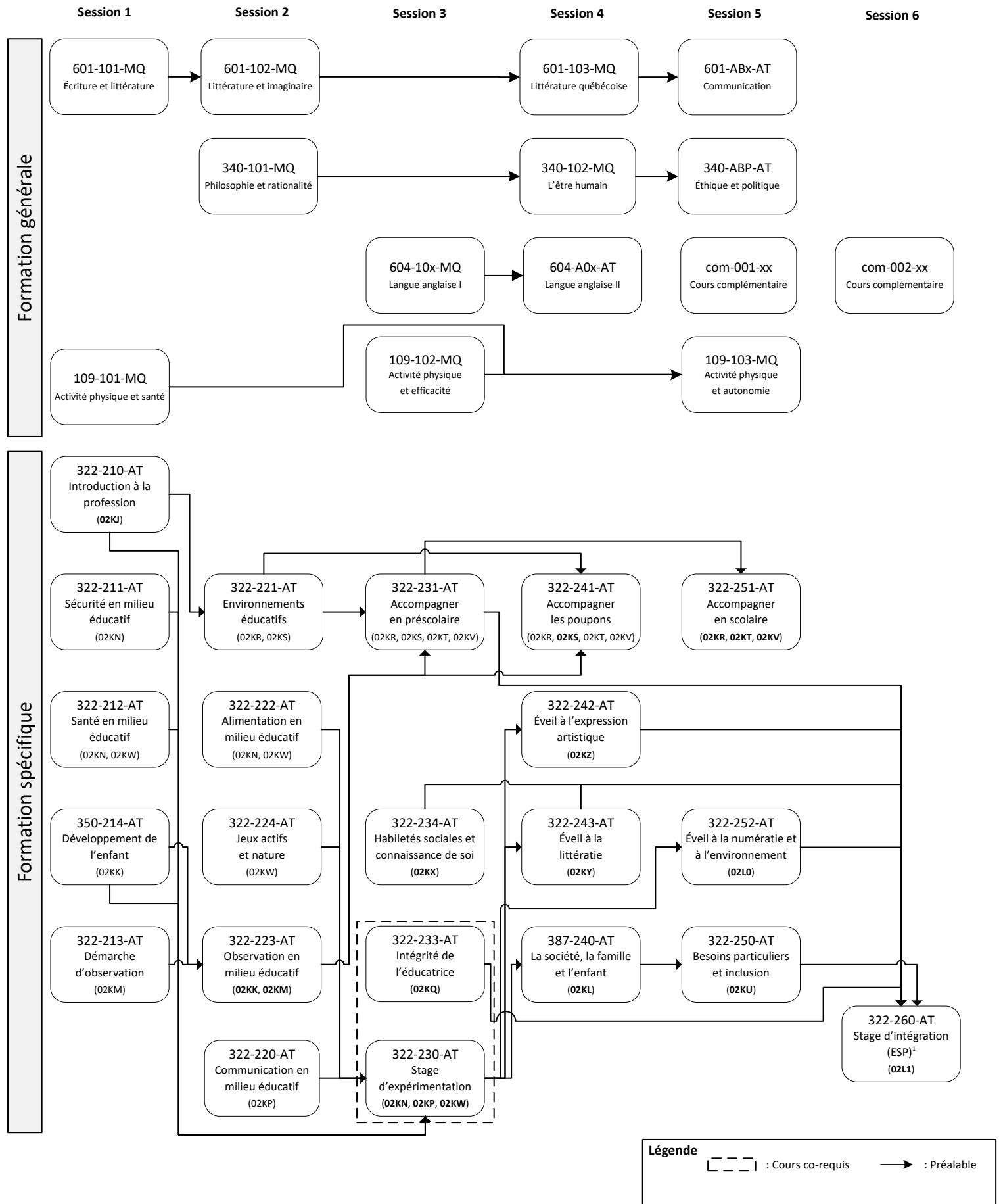
		Pondération			Unités	Préalables
		T	L	P		
340-ABP-AT	Éthique et politique	3	0	3	2	340-102-MQ
601-ABx-AT	Communication	2	2	2	2	601-103-MQ
109-103-MQ	Activité physique et autonomie	1	1	1	1	109-101-MQ, 109-102-MQ
com-001-xx	Cours complémentaire	3	0	3	2	
322-250-AT	Besoins particuliers et inclusion	2	2	3	2 1/3	387-240-AT
322-251-AT	Accompagner en scolaire	2	3	3	2 2/3	322-231-AT
322-252-AT	Éveil à la numératie et à l'environnement	2	2	3	2 1/3	322-230-AT
Heures de travail par semaine :		43	15	10	18	14 1/3

6^e session

com-002-xx	Cours complémentaire	3	0	3	2	
322-260-AT	Stage d'intégration (ESP) ¹	1	30	7	12 2/3	322-231-AT, 322-234-AT, 322-233-AT, 322-242-AT, 322-243-AT, 322-252-AT, 322-250-AT
Heures de travail par semaine :		44	4	30	10	14 2/3

1 Pour être admissible à l'ESP, l'étudiant doit avoir au maximum huit unités manquantes provenant de cours de disciplines différentes, avec un maximum d'un cours manquant dans chaque discipline, pour compléter son programme d'études après la session de passation de l'ESP.

Logigramme des cours 322.A1 – Techniques d'éducation à l'enfance



La formation spécifique en Techniques d'éducation à l'enfance

Première session

322-210 Introduction à la profession

La personne étudiante est appelée à se familiariser avec la profession en analysant le réseau des services de garde de la province et en prenant connaissances des tâches et responsabilités inhérentes à l'éducatrice. Elle reconnaît l'importance de la pratique réflexive et de l'éthique professionnelle dans l'exercice de la profession. À quelques occasions dans la session des visites ont lieu dans différents milieux de garde.

322-211-AT Sécurité en milieu éducatif

La personne étudiante identifie et relève les éléments susceptibles de favoriser ou de compromettre la sécurité des enfants en service de garde. Elle est en mesure de reconnaître les situations d'abus et de négligence que peuvent vivre les enfants et d'intervenir en situation d'urgence.

322-212-AT Santé en milieu éducatif

La personne étudiante se familiarise avec les soins de santé et d'hygiène, les maladies infantiles et les besoins de repos des enfants. Elle saisit les occasions du quotidien pour soutenir les enfants dans l'acquisition de saines habitudes. Elle pose un regard critique sur ses actions éducatives.

322-213-AT Démarche d'observation

La personne étudiante se familiarise avec les étapes de la démarche d'observation, soit la préparation et la réalisation de l'observation pour terminer avec l'analyse des observations. Elle est en mesure de porter un regard critique sur ses habiletés d'observation et d'analyse.

350-214-AT – Développement de l'enfant

La personne étudiante s'initie au développement physique et moteur, au développement cognitif et langagier et au développement social, moral, affectif et sexuel. Ce cours permet de caractériser le développement de l'enfant entre 0 et 12 ans en faisant des liens pertinents entre le comportement de l'enfant et les étapes de son développement à l'aide de diverses perspectives théoriques. Les connaissances acquises dans ce cours aideront la personne étudiante à développer une compréhension objective du développement et à saisir les causes et des conséquences d'un écart.

Deuxième session

322-220-AT Communication en milieu éducatif

La personne étudiante développe ses capacités à communiquer de façon professionnelle et adaptée à son interlocuteur. Par sa communication, elle est en mesure d'entretenir une relation de confiance avec l'enfant, sa famille, ses collègues et les personnes-ressources qu'elle est appelée à côtoyer.

322-221-AT Environnements éducatifs

La personne étudiante se familiarise avec les différentes approches pédagogiques en éducation. Elle s'initie à l'intervention démocratique et à son rôle dans le développement des enfants. Elle apprend à poser un regard critique sur des actions éducatives.

322-222-AT Alimentation en milieu éducatif

La personne étudiante apprend à répondre aux besoins de santé de l'enfant par le biais de son alimentation. Elle sélectionne des stratégies et des moyens visant à rendre les moments liés aux repas et collations de véritables occasions d'apprentissage visant le développement de saines habitudes de vie. Elle pose un regard critique sur ses actions éducatives.

322-223-AT Observation en milieu éducatif

La personne étudiante élabore et réalise des démarches d'observation en contextes réels dans le but de comprendre les comportements des enfants, d'identifier leurs besoins et de situer ceux-ci au regard du développement. Au terme du cours, elle est en mesure de compléter le portrait périodique du développement des enfants.

322-224-AT Jeux actifs et nature

La personne étudiante approfondit ses connaissances du développement moteur de l'enfant. Elle poursuit ses apprentissages pour planifier, organiser, animer et évaluer une variété d'activités motrices. De plus, elle se familiarise avec les notions reliées à la pédagogie par la nature. Elle pose un regard critique sur ses actions éducatives.

Troisième session**322-230-AT Stage d'expérimentation**

La personne étudiante applique concrètement les notions abordées dans les cours Introduction à la profession, Sécurité en milieu éducatif, Santé en milieu éducatif, Développement de l'enfant, Communication en milieu éducatif, Alimentation en milieu éducatif et Jeux actifs et nature. Ce stage permet à la personne étudiante de se familiariser avec la profession d'éducatrice et de veiller à la santé et la sécurité des enfants, tout en valorisant le jeu actif et une alimentation saine. Elle utilise ses connaissances du développement des enfants pour orienter ses actions éducatives dans le but de répondre à leurs besoins.

322-231-AT Accompagner en préscolaire

La personne étudiante s'approprie le processus de l'intervention éducative pour bien répondre aux besoins des enfants âgés de 2 à 5 ans. Elle apprend à mettre en place des interventions démocratiques ainsi qu'à organiser l'environnement éducatif. Finalement, elle développe sa capacité à établir un partenariat avec la famille.

322-233-AT Intégrité de l'éducatrice

La personne étudiante approfondit les manières de veiller à son bien-être physique et psychologique. Elle se familiarise avec les postures de travail à adopter afin de travailler dans un milieu sain et sécuritaire. De plus, elle apprend à relever des causes de stress et les conséquences possibles sur sa santé.

322-234-AT Habiletés sociales et connaissance de soi

La personne étudiante apprend à soutenir l'enfant dans l'acquisition d'habiletés sociales et dans la connaissance de soi, en planifiant des actions éducatives et en profitant des occasions d'apprentissage quotidiennes. Elle pose un regard critique sur ses actions éducatives.

Quatrième session

322-241-AT Accompagner les poupons

La personne étudiante s'approprie le processus de l'intervention éducative pour bien répondre aux besoins des enfants âgés de 0 à 2 ans. Elle apprend à mettre en place des interventions démocratiques ainsi qu'à organiser l'environnement éducatif. Finalement, elle développe sa capacité à établir un partenariat avec la famille.

322-242-AT Éveil à l'expression artistique

La personne étudiante apprend à soutenir le développement d'habiletés d'expression artistiques des enfants. Elle propose des actions éducatives favorisant l'expression plastique, corporelle, dramatique et musicale. Elle pose un regard critique sur ses actions éducatives.

322-243-AT Éveil à la littératie

La personne étudiante apprend à soutenir le développement des enfants en proposant des occasions variées d'éveil à la lecture et à l'écriture. Elle choisit des actions éducatives favorables au développement du langage et enrichit le jeu des enfants par des moyens divers. Elle pose un regard critique sur ses actions éducatives.

387-240-AT La société, la famille et l'enfant

La personne étudiante examine la diversité des contextes de vie familiale et leurs effets sur l'enfant, en lien avec les modèles familiaux, les conditions socioéconomiques, la culture et l'immigration, les réalités autochtones et la diversité sexuelle. Elle peut aussi reconnaître les besoins de l'enfant et de sa famille, ainsi que les obstacles et conditions favorables à leur inclusion. Elle sait référer à des ressources d'aide dans la communauté si nécessaire.

Cinquième session

322-250-AT Besoins particuliers et inclusion

La personne étudiante organise un plan de soutien relatif aux besoins particuliers d'un enfant. Elle s'exerce à analyser puis valider la situation de l'enfant. Elle choisit des interventions appropriées aux besoins de ce dernier.

322-251-AT Accompagner en scolaire

La personne étudiante s'approprie le processus de l'intervention éducative pour bien répondre aux besoins des enfants âgés de 5 à 12 ans. Elle apprend à mettre en place des interventions démocratiques ainsi qu'à organiser l'environnement éducatif. Finalement, elle développe sa capacité à établir un partenariat avec la famille.

322-252-AT Éveil à la numératie et à l'environnement

La personne étudiante s'approprie les connaissances en lien avec le développement des habiletés de raisonnement, la résolution de problèmes, l'éveil aux mathématiques et l'environnement. Elle se familiarise avec les actions éducatives qu'elle peut proposer pour éveiller les enfants à la numération et à l'environnement. Elle pose un regard critique sur ses actions éducatives.

Sixième session

322-260-AT Stage d'intégration

La personne étudiante assure des services de garde éducatifs à un groupe d'enfants. Elle met en application le processus de l'intervention éducative tout en suivant l'évolution du développement de l'enfant et des besoins du groupe. Elle consolide ses apprentissages et son autonomie. De plus, elle pose un regard réflexif sur ses actions éducatives.

Conditions d'obtention du diplôme

Pour obtenir un diplôme d'études collégiales (DEC), vous devez remplir trois conditions :

- Atteindre l'ensemble des objectifs et standards du programme en réussissant les cours du programme;
- Réussir l'épreuve uniforme de français (EUF);
- Réussir l'épreuve synthèse de programme (ESP) propre à votre programme d'études.

L'épreuve synthèse de programme (ESP)

Les étudiant(e)s inscrits à un programme conduisant à l'obtention du diplôme d'études collégiales sont soumis à une épreuve synthèse propre à leur programme pour obtenir leur diplôme. Tous les étudiant(e)s qui, à une session donnée, sont en voie de terminer leur programme d'études sont admissibles à l'ESP.

Cette épreuve doit attester :

- la capacité de chaque étudiant(e) d'utiliser de façon autonome les compétences développées, de faire face à des situations complexes, de résoudre des problèmes et de réaliser des tâches dans des contextes variés;
- l'atteinte des seuils établis selon les standards prescrits pour les compétences développées par le programme d'études;
- l'intégration des apprentissages essentiels du programme exprimés dans le profil du diplômé².

L'épreuve synthèse de programme (ESP) en techniques d'éducation à l'enfance est intégrée au 322-260-AT *Stage d'intégration*. Cette épreuve a pour fonction d'attester que la personne étudiante a intégré les connaissances, les habiletés et les attitudes développées tout au long du programme.

² Extrait de la Politique institutionnelle d'évaluation des apprentissages (2019)

Annexe I

Table de correspondance en formation générale

Formation générale commune

COMPÉTENCES À ATTEINDRE		COURS CORRESPONDANTS		✓
4EF0	Analyser des textes littéraires	601-101-MQ	Écriture et littérature	
4EF1	Expliquer les représentations du monde contenues dans des textes littéraires d'époque et de genres variés	601-102-MQ	Littérature et imaginaire	
4EF2	Apprécier des textes de la littérature québécoise d'époque et de genres variés	601-103-MQ	Littérature québécoise	
4PH0	Traiter d'une question philosophique	340-101-MQ	Philosophie et rationalité	
4PH1	Discuter des conceptions philosophiques de l'être humain	340-102-MQ	L'être humain	
4SA0	Comprendre et exprimer des messages simples en anglais (niveau I)	604-100-MQ	Anglais de base	
4SA1	Communiquer en anglais avec une certaine aisance (niveau II)	604-101-MQ	Langue anglaise et communication	
4SA2	Communiquer avec aisance en anglais sur des thèmes sociaux, culturels ou littéraires (niveau III)	604-102-MQ	Langue anglaise et culture	
4EP0	Analyser sa pratique de l'activité physique au regard des habitudes de vie favorisant la santé	109-101-MQ	Activité physique et santé	
4EP1	Améliorer son efficacité lors de la pratique d'une activité physique	109-102-MQ	Activité physique et efficacité	
4EP2	Démontrer sa capacité à prendre en charge sa pratique de l'activité physique dans une perspective de santé	109-103-MQ	Activité physique et autonomie	

Formation générale propre

COMPÉTENCES À ATTEINDRE		COURS CORRESPONDANTS		✓
4EFP	Produire différents types de discours oraux écrits liés au champ d'études de l'étudiant(e)	601-xxx-AT	Communication et (...)	
4PHP	Porter un jugement sur des problèmes éthiques et politiques de la société contemporaine	340-xxx-AT	Éthique	
4SAP	Communiquer en anglais de façon simple en utilisant des formes d'expression d'usage courant liées au champ d'études de l'étudiant(e) (niveau I)	604-xxx-AT	Langue anglaise II (niveau I)	
4SAQ	Communiquer en anglais avec une certaine aisance en utilisant ses formes d'expression d'usage courant liées au champ d'études de l'étudiant(e) (niveau II)	604-xxx-AT	Langue anglaise II (niveau II)	
4SAR	Communiquer avec aisance en anglais en utilisant des formes d'expression d'usage courant liées au champ d'études de l'étudiant(e) (niveau III)	604-xxx-AT	Langue anglaise II (niveau III)	

Annexe II

Table de correspondance en formation spécifique

COMPÉTENCES		COURS	
02KJ	Explorer la profession.	322-210-AT	Introduction à la profession
02KK	Examiner le développement global de l'enfant.	350-214-AT 322-223-AT	Développement de l'enfant Observation en milieu éducatif
02KL	Analyser le contexte de vie de l'enfant et de sa famille.	387-240-AT	La société, la famille et l'enfant
02KM	Observer l'enfant.	322-213-AT 322-223-AT	Démarche d'observation Observation en milieu éducatif
02KN	Veiller à la sécurité et à la santé de l'enfant.	322-211-AT 322-212-AT 322-222-AT 322-230-AT	Sécurité en milieu éducatif Santé en milieu éducatif Alimentation en milieu éducatif Stage d'expérimentation
02KP	Établir des relations professionnelles.	322-220-AT 322-230-AT	Communication en milieu éducatif Stage d'expérimentation
02KQ	Préserver son intégrité physique et psychologique.	322-233-AT	Intégrité de l'éducatrice
02KR	Mettre en place des interventions démocratiques.	322-221-AT 322-231-AT 322-241-AT 322-251-AT	Environnements éducatifs Accompagner en préscolaire Accompagner les poupons Accompagner en scolaire
02KS	Organiser l'environnement éducatif.	322-221-AT 322-231-AT 322-241-AT	Environnements éducatifs Accompagner en préscolaire Accompagner les poupons
02KT	Planifier les actions éducatives.	322-231-AT 322-241-AT 322-251-AT	Accompagner en préscolaire Accompagner les poupons Accompagner en scolaire
02KU	Élaborer un plan de soutien relatif aux besoins particuliers de l'enfant.	322-250-AT	Besoins particuliers et inclusion
02KV	Contribuer à la mission du service de garde éducatif.	322-231-AT 322-241-AT 322-251-AT	Accompagner en préscolaire Accompagner les poupons Accompagner en scolaire
02KW	Soutenir l'enfant dans le développement de saines habitudes de vie.	322-212-AT 322-222-AT 322-224-AT 322-230-AT	Santé en milieu éducatif Alimentation en milieu éducatif Jeux actifs et nature Stage d'expérimentation
02KX	Soutenir l'enfant dans le développement de la connaissance de soi et des habiletés sociales.	322-234-AT	Habiletés sociales et connaissance de soi
02KY	Éveiller l'enfant à la littératie.	322-243-AT	Éveil à la littératie
02KZ	Soutenir l'enfant dans le développement d'habiletés d'expression artistique.	322-242-AT	Éveil à l'expression artistique

COMPÉTENCES		COURS	
02L0	Éveiller l'enfant à la numératie et à son environnement.	322-252-AT	Éveil à la numératie et à l'environnement
02L1	Assurer des services éducatifs à un groupe d'enfants.	322-260-AT	Stage d'intégration (ESP)

Des attitudes qui font toute la différence!

Une fois atteint le palier collégial, un certain nombre d'attitudes peuvent faire toute la différence entre l'échec et la réussite. Certaines attitudes sont en effet fondamentalement nécessaires au succès de tout projet éducatif.

De la part de chaque étudiant(e) qui choisit de fréquenter le Cégep de l'Abitibi-Témiscamingue, nous attendons :

- Qu'il ou qu'elle fasse dès le départ le choix du Cégep dans le but précis de continuer à apprendre et qu'il définisse sur cette base son propre *Projet éducatif* individuel;
- Qu'il ou qu'elle fasse constamment l'effort d'apprendre et qu'il se sente responsable de la réussite de son projet;
- Qu'il ou qu'elle accorde la priorité absolue à la réalisation de son *Projet éducatif*.

Extrait du *Projet éducatif* du Cégep de
l'Abitibi-Témiscamingue

De l'admission à la sanction...

Pour obtenir des informations et faire des choix éclairés concernant votre cheminement scolaire, consultez votre aide pédagogique individuel. Pour ce faire, nous vous invitons à prendre rendez-vous via l'adresse courriel suivante :

registrariat@cegepat.qc.ca



www.cegepat.qc.ca

 www.facebook.com/CegepAbitibiTemiscamingue