

2024-2025

CAHIER DE L'ÉTUDIANT[E]

Cégep de l'Abitibi-Témiscamingue



ROUYN-NORANDA • VAL-D'OR • AMOS

300.A1

SCIENCES HUMAINES

300.AM

PROFIL AVEC MATHÉMATIQUES

Ce cahier de programme ainsi que les plans de cours sont des documents officiels. Il est important de les consulter tout au long de vos études et de les conserver pour s'y référer ultérieurement. Ces documents sont essentiels pour témoigner de la formation que vous avez reçue, notamment si vous changez de programme ou de cégep.

Ce document s'adresse à :

Étudiant(e)s du Cégep de l'Abitibi-Témiscamingue
inscrits au programme d'études *Sciences humaines, profil avec mathématiques*

Ce document a été réalisé par :

Cégep de l'Abitibi-Témiscamingue
425, boulevard du Collège
Rouyn-Noranda (Québec) J9X 5E5

Téléphone : 819 762-0931

Sans frais : 1 866 234-3728

Télécopieur : 819 762-2071

Site Web : www.cegepat.qc.ca

Mise en page :

Direction des études

2024-04-10

Table des matières

LES PROGRAMMES D'ÉTUDES COLLÉGIALES.....	4
VISÉES DE LA FORMATION COLLÉGIALE	4
COMPÉTENCES COMMUNES DE LA FORMATION COLLÉGIALE	4
LA FORMATION GÉNÉRALE.....	5
FINALITÉ ET BUTS DU PROGRAMME	11
CONDITIONS D'ADMISSION AU PROGRAMME	13
LE PROFIL DE LA PERSONNE DIPLÔMÉE.....	14
LA GRILLE DE COURS DU PROGRAMME - CAMPUS D'AMOS	15
LA GRILLE DE COURS DU PROGRAMME - CAMPUS DE ROUYN-NORANDA	17
LA GRILLE DE COURS DU PROGRAMME - CAMPUS DE VAL-D'OR	19
LE LOGIGRAMME DE FORMATION – CAMPUS D'AMOS.....	21
LE LOGIGRAMME DE FORMATION – CAMPUS DE ROUYN-NORANDA	22
LE LOGIGRAMME DE FORMATION – CAMPUS DE VAL-D'OR	23
LA FORMATION SPÉCIFIQUE EN SCIENCES HUMAINES	24
CONDITIONS D'OBTENTION DU DIPLÔME.....	28
L'ÉPREUVE SYNTHÈSE DE PROGRAMME (ESP).....	28
ANNEXE I	29
TABLE DE CORRESPONDANCE EN FORMATION GÉNÉRALE.....	29
ANNEXE II	31
TABLE DE CORRESPONDANCE EN FORMATION SPÉCIFIQUE	31

Bienvenue en Sciences humaines au Cégep de l'Abitibi-Témiscamingue

Le programme *Sciences humaines* du Cégep de l'Abitibi-Témiscamingue est un programme d'études préuniversitaires qui mène à l'obtention du diplôme d'études collégiales (DEC) en Sciences humaines.

Comme tout programme d'études collégiales, celui-ci est constitué d'une partie de formation générale et d'une partie de formation spécifique. La formation générale comprend des cours de français, de philosophie, d'anglais et d'éducation physique ainsi que des cours complémentaires, partagés par les personnes étudiantes de tous les programmes. La formation spécifique comprend l'ensemble des cours propres à votre programme.

Ce cahier décrit le programme d'études dans lequel vous vous engagez. Il en présente les buts et en décrit les cours. Des tableaux — grille de cours, suivi de l'atteinte des compétences — et un logigramme vous permettent de comprendre comment votre programme d'études est organisé.

Conservez ce cahier; il vous sera utile tout au long de vos études.

Aux étudiantes et étudiants en Sciences humaines,

Bienvenue dans l'aventure des sciences humaines au Cégep de l'Abitibi-Témiscamingue. Au cours des deux années que vous passerez en notre compagnie, vous voyagerez à travers plusieurs disciplines qui vous permettront de découvrir les réalités humaines : la géographie, l'histoire, la psychologie, l'économie, la science politique, la sociologie, les mathématiques, l'administration et la biologie. Que vous choisissiez Rouyn-Noranda, Amos ou Val-d'Or, des cours d'initiation et d'approfondissement vous attendent pour développer vos champs d'intérêt. Cette formation vous donnera la possibilité de poursuivre des études universitaires dans des domaines variés et de développer une compréhension nuancée et complexe des enjeux du monde actuel, y compris les enjeux des Premières nations et des Inuits.

Engagez-vous sur la voie qui aiguisera votre conscience des inégalités et qui vous rendra démesurément sensible et ouvert à plusieurs causes sociales. Nous sommes impatients de vous y accueillir!

L'équipe des enseignant(e)s

Les programmes d'études collégiales¹

L'enseignement collégial fait suite aux cycles de la scolarité obligatoire du primaire et du secondaire. Il prépare à exercer une profession sur le marché du travail ou à poursuivre des études universitaires. Les programmes d'études relèvent du Ministère, les établissements d'enseignement collégial en assurant la mise en œuvre.

Les programmes d'études conduisant au diplôme d'études collégiales sont constitués de deux composantes qui contribuent, mutuellement, à la formation de l'étudiant(e) : la formation spécifique et la formation générale. En ce sens, les connaissances, les habiletés et les attitudes transmises par une composante du programme sont valorisées et, dans la mesure du possible, réinvesties dans l'autre composante. La formation générale fait partie intégrante de chaque programme d'études et, dans une perspective d'approche programme, elle s'articule autour de la formation spécifique en favorisant la mise en valeur des compétences nécessaires à l'ensemble des programmes.

Visées de la formation collégiale

Trois visées de formation, auxquelles sont associées cinq compétences communes, caractérisent tous les programmes d'études collégiales, soit :

- Former l'étudiant(e) à vivre en société de façon responsable;
- Amener l'étudiant(e) à intégrer les acquis de la culture;
- Amener l'étudiant(e) à maîtriser la langue comme outil de pensée, de communication et d'ouverture au monde.

Compétences communes de la formation collégiale

Les compétences communes sont associées aux visées de la formation collégiale. Elles contribuent à préparer adéquatement l'étudiant(e) à la vie personnelle et professionnelle.

- Résoudre des problèmes;
- Exercer sa créativité;
- S'adapter à des situations nouvelles;
- Exercer son sens des responsabilités;
- Communiquer.

¹ Extrait du devis ministériel : Composantes de la formation générale (2017) Gouvernement du Québec, ministère de l'Éducation et de l'Enseignement supérieur.

La formation générale

Les programmes d'études conduisant au diplôme d'études collégiales sont constitués de deux composantes qui contribuent, mutuellement, à la formation de l'élève : la formation spécifique et la formation générale. En ce sens, les connaissances, les habiletés et les attitudes transmises par une composante du programme d'études sont valorisées et, dans la mesure du possible, réinvesties dans l'autre composante. La formation générale fait partie intégrante de chaque programme d'études et, dans une perspective d'approche programme, elle s'articule autour de la formation spécifique en favorisant la mise en valeur des compétences nécessaires à l'ensemble des programmes d'études.

Formation générale commune et propre

Les composantes de la formation générale commune et propre contribuent au développement de douze compétences, associées aux trois visées de la formation collégiale :

- Pour la visée « former la personne à vivre en société de façon responsable » :
 - Faire preuve d'autonomie et de créativité dans sa pensée et ses actions;
 - Faire preuve d'une pensée rationnelle, critique et éthique;
 - Adopter des stratégies qui favorisent le retour réflexif sur ses savoirs et son agir;
 - Poursuivre le développement d'un mode de vie sain et actif;
 - Assumer ses responsabilités sociales.

- Pour la visée « amener la personne à intégrer les acquis de la culture » :
 - Reconnaître l'influence de la culture et du mode de vie sur la pratique de l'activité physique et sportive;
 - Reconnaître l'influence des médias, de la science ou de la technologie sur la culture et le mode de vie;
 - Analyser des œuvres ou des textes en philosophie ou en *humanities* issus d'époques ou de courants d'idées différents;
 - Apprécier des œuvres littéraires, des textes ou d'autres productions artistiques issus d'époques ou de courants d'idées différents.

- Pour la visée « amener la personne à maîtriser la langue comme outil de pensée, de communication et d'ouverture au monde » :
 - Améliorer sa communication dans la langue seconde;
 - Maîtriser les règles de base du discours et de l'argumentation;
 - Parfaire sa communication orale et écrite dans la langue d'enseignement.

Français, langue d'enseignement et littérature

L'étudiant(e) qui a atteint les objectifs de la formation générale en français, langue d'enseignement et littérature, peut rendre compte,

- Sur le plan des connaissances :
 - Des caractéristiques des genres et de certains courants littéraires;
 - Des procédés littéraires et langagiers, et de leur contribution au projet d'un texte;
 - Des formes de représentations du monde attachées à des œuvres et à des époques;
 - De certaines caractéristiques de l'influence des médias dans diverses situations de communication;
 - De l'héritage culturel québécois et de ses résonances dans le monde actuel.
- Sur le plan des habiletés :
 - De sa capacité d'appréciation de la littérature comme moyen de compréhension du monde et comme manifestation esthétique;
 - De son aptitude à analyser et à expliquer des textes littéraires ainsi que d'autres types de discours et à en rendre compte par écrit de façon structurée, cohérente et dans une langue correcte;
 - De sa capacité à organiser logiquement sa pensée et son discours en fonction d'une intention;
 - De sa maîtrise des règles de base du discours et de l'argumentation, notamment sur le plan de la pertinence, de la cohérence et de la suffisance en matière de qualité et de quantité.
- Sur le plan des attitudes :
 - De sa prise de conscience de l'importance de la langue d'enseignement pour tous les domaines du savoir;
 - De sa responsabilisation par rapport à ses apprentissages;
 - De son ouverture à d'autres cultures et au monde par la lecture d'œuvres littéraires;
 - De sa capacité à saisir les enjeux sociaux par l'analyse de diverses représentations du monde;
 - De son respect de l'éthique, notamment à l'égard de la propriété intellectuelle;
 - De son autonomie et de sa créativité par différents types de productions.

Philosophie

L'étudiant(e) qui a atteint les objectifs de la formation générale en philosophie peut rendre compte,

- Sur le plan des connaissances :
 - Des thèmes, des œuvres et des courants majeurs de la culture philosophique issus d'époques différentes;
 - Des caractéristiques du discours philosophique au regard des autres discours présents dans la société actuelle, notamment les discours scientifique et religieux;
 - Des concepts clés, des principes et des théories nécessaires à la réflexion philosophique et critique sur les enjeux de l'existence humaine et de son rapport au monde, ainsi que sur l'éthique et le politique;
 - Des règles de la logique et de l'argumentation en philosophie, notamment la pertinence, la cohérence et la suffisance;

- Des outils méthodologiques.
- Sur le plan des habiletés, de son aptitude :
 - Au questionnement, à la problématisation, à la conceptualisation, au jugement, au raisonnement, à l'argumentation, à l'analyse, à l'appréciation, à la capacité à synthétiser, à la comparaison et à l'approfondissement des idées;
 - À la proposition de jugements critiques, théoriques et pratiques, en tenant compte de principes généralisables;
 - À l'utilisation des connaissances philosophiques dans le déploiement d'une réflexion autonome;
 - À l'application de ses connaissances et de ses jugements théoriques à des problèmes philosophiques et à l'analyse de situations actuelles;
 - À la discussion et au jugement de façon rationnelle, tant oralement que par écrit, dans le respect des règles de la logique et de l'argumentation philosophique;
 - Au développement d'une réflexion critique sur différents sujets, dont l'impact des médias sur les comportements et les façons de penser;
 - À la communication de ses idées de manière claire et cohérente, à l'oral comme à l'écrit;
 - À l'adoption d'un regard critique sur ses productions afin d'en percevoir les particularités et les forces, et d'en corriger les faiblesses tant sur le plan des idées que sur celui de la langue;
 - À un retour réflexif sur soi, ses savoirs et son agir afin d'élaborer sa pensée et d'orienter son action.
- Sur le plan des attitudes, de sa valorisation :
 - De la raison et du dialogue pour apprécier toute question;
 - De la réflexion critique;
 - De l'usage correct de la langue pour l'expression de sa pensée;
 - De l'actualité et de la pertinence du questionnement philosophique sur les enjeux sociaux contemporains;
 - Des idées et de leur histoire;
 - De l'exercice de la réflexion sur le plan de l'universel;
 - De la nécessité d'entretenir une vie intellectuelle;
 - De l'ouverture d'esprit, de la créativité, de l'autonomie dans sa pensée et ses actions;
 - De la responsabilité individuelle et citoyenne.

Anglais, langue seconde

L'étudiant(e) qui a atteint les objectifs de la formation générale en anglais, langue seconde, peut rendre compte,

- Sur le plan des connaissances :
 - Du vocabulaire nécessaire pour faire des études supérieures ou s'intégrer au marché du travail;
 - De différentes techniques de lecture nécessaires pour faire des études supérieures ou s'intégrer au marché du travail;

- De la structure et de la forme de différents documents relatifs aux études supérieures ou au marché du travail;
- De différentes sources de référence fiables rédigées en anglais;
- Des éléments de la culture du monde anglophone.
- Sur le plan des habiletés :
 - De sa capacité à communiquer clairement en respectant le code grammatical de la langue anglaise et les règles de base du discours, c'est-à-dire que la communication est cohérente, que les idées sont pertinentes dans le contexte (auditoire cible, intention) et qu'on y trouve un nombre suffisant d'idées précises pour accomplir la tâche;
 - De sa capacité à communiquer de façon structurée et rationnelle dans des situations dont le degré de complexité correspond à celui des études supérieures ou du marché du travail;
 - De sa capacité d'obtenir et d'utiliser de manière appropriée de l'information pertinente provenant de sources fiables en langue anglaise;
 - De sa capacité d'établir des rapports sociaux et professionnels en anglais;
 - De sa capacité d'accéder à la culture anglophone;
 - De sa capacité d'intégrer, dans une communication en anglais, les connaissances et les habiletés acquises dans l'ensemble de sa formation collégiale.
- Sur le plan des attitudes :
 - De sa perception du rôle de l'anglais dans son domaine d'études;
 - De son ouverture à différents aspects de la culture anglophone;
 - De son souci de s'exprimer et d'agir de façon éthique, en particulier sous l'angle du respect dans ses propos, dans ses attitudes en situation d'interaction ou dans l'usage de sources;
 - De son souci d'utiliser des stratégies de retour réflexif sur ses productions.

Éducation physique

L'étudiant(e) qui a atteint les objectifs de la formation générale en éducation physique pourra rendre compte,

- Sur le plan des connaissances :
 - Des notions et des concepts issus de recherches scientifiques et de leur application méthodique à des activités physiques ou sportives;
 - Des liens entre les habitudes de vie, l'activité physique, la condition physique et la santé;
 - Des moyens d'évaluer ses capacités et ses besoins par rapport à des activités facilitant l'amélioration de sa condition physique et de sa santé;
 - Des règles, des techniques et des conditions de pratique d'un certain nombre d'activités physiques ou sportives;
 - Des principaux facteurs socioculturels qui influencent la pratique durable de l'activité physique.
- Sur le plan des habiletés :
 - De sa capacité à faire un relevé initial de ses habiletés, de ses attitudes et de ses besoins;

- De sa capacité à choisir des activités physiques tenant compte de ses facteurs de motivation, de ses possibilités d'adaptation à l'effort et de ses besoins de changements;
 - De sa capacité à appliquer les règles et les techniques d'un certain nombre d'activités physiques en vue d'une pratique régulière et suffisante;
 - De sa capacité à formuler des objectifs réalistes, mesurables, motivants et de les situer dans le temps.
 - De sa capacité à raffiner la maîtrise de techniques et de stratégies de base associées aux activités physiques;
 - De sa capacité à évaluer ses habiletés, ses attitudes et ses progrès, afin d'adapter ses moyens ou ses objectifs à la pratique d'activités physiques;
 - De sa capacité à maintenir ou à augmenter, de façon personnelle et autonome, son niveau de pratique d'activité physique ainsi que sa condition physique pour développer un mode de vie sain et actif;
 - De sa capacité à faire preuve de créativité dans le contexte d'activités physiques;
 - De sa capacité à communiquer ses choix d'activités physiques de façon claire et argumentée.
- Sur le plan des attitudes :
 - De sa conscience de l'importance de pratiquer, de façon régulière et suffisante, l'activité physique pour améliorer sa condition physique;
 - De sa conscience des principaux facteurs qui l'encouragent à pratiquer davantage l'activité physique;
 - De sa conscience de l'importance d'évaluer et de respecter ses capacités d'adaptation à l'effort ainsi que les conditions de pratique d'une activité physique avant de s'y engager;
 - De sa valorisation, par les connaissances acquises et la pratique de l'activité physique, de la confiance en soi, de la maîtrise de soi, du respect et de la compréhension de l'autre, ainsi que de l'esprit de coopération;
 - De son sens de l'éthique en respectant les règles de conduite dans ses comportements et ses attitudes pendant la pratique d'activités physiques ou sportives;
 - Du respect des différences individuelles et culturelles, de même que de l'environnement dans lequel se déroulent les activités physiques ou sportives;
 - De son appréciation de la valeur esthétique et ludique de l'activité physique;
 - De son intégration des valeurs suivantes : discipline, effort, constance et persévérance;
 - De son encouragement à considérer, comme valeur sociale, la pratique régulière et suffisante de l'activité physique.

Formation générale complémentaire

La formation complémentaire permet à l'étudiant(e) de compléter sa formation par des activités d'apprentissage choisies dans une perspective d'équilibre et de complémentarité par rapport à la formation spécifique de son programme d'études. Elle comprend deux cours au choix de l'étudiant(e) parmi six domaines :

- Sciences humaines
- Culture scientifique et technologique
- Langue moderne
- Langage mathématique et informatique
- Art et esthétique
- Problématiques contemporaines

Finalité et buts du programme

Finalité du programme d'études

Le programme d'études en *Sciences humaines* vise à offrir à l'étudiant(e) une formation équilibrée comportant une formation générale et une formation spécifique appuyée sur diverses disciplines permettant la compréhension et l'analyse de réalités humaines. Cette formation le rendra apte à poursuivre des études universitaires dans le domaine des sciences humaines, des sciences de l'éducation, des sciences de l'administration, du droit, des sciences sociales ou des sciences psychosociales.

Les buts du programme d'études

Au terme de ses études en *Sciences humaines*, l'étudiant(e) sera apte à :

- Expliquer des réalités humaines en utilisant les principaux faits, concepts, théories, modèles et approches propres aux disciplines des sciences humaines;
- Traiter de divers enjeux du monde actuel relatifs à la citoyenneté;
- Utiliser des outils et des méthodes de travail intellectuel ainsi que les technologies nécessaires à la réussite et à la poursuite de ses études;
- Démontrer un esprit scientifique et une curiosité intellectuelle, et exercer une pensée critique;
- Expérimenter des méthodes de recherche propres aux sciences humaines;
- Communiquer sa pensée de façon claire et structurée dans la langue d'enseignement et utiliser des ressources documentaires en langue seconde dans le contexte d'une formation en sciences humaines;
- Démontrer l'intégration d'acquis disciplinaires et méthodologiques nécessaires à l'étude de réalités humaines.

Expliquer des réalités humaines en utilisant les principaux faits, concepts, théories, modèles et approches propres aux disciplines des sciences humaines.

Les savoirs théoriques permettent de jeter un regard scientifique et rigoureux sur la société contemporaine. En recourant aux faits, aux concepts, aux théories, aux modèles et aux approches des diverses disciplines des sciences humaines, l'étudiant(e) acquiert une compréhension nuancée et complexe de l'humain, des sociétés et du monde.

Par l'entremise de ces connaissances, l'étudiant(e) est apte à analyser, à interpréter et à apprécier les différentes réalités humaines du monde contemporain. Il ou elle est en mesure de s'intéresser de manière consciencieuse à des phénomènes tant individuels que collectifs ou globaux.

Traiter de divers enjeux du monde actuel relatifs à la citoyenneté.

Les transformations auxquelles sont soumises les sociétés contemporaines redéfinissent les fondements de la vie en collectivité et les conditions d'exercice de la citoyenneté. La formation en sciences humaines permet à l'étudiant(e) d'appréhender ces enjeux et de se poser comme détenteur de droits et de responsabilités à l'intérieur d'une société démocratique, pluraliste et ouverte sur le monde ainsi que comme interprète de ces réalités.

Pour ce faire, l'étudiant(e) construit son jugement, s'ouvre aux autres, tient compte de la diversité des points de vue et des perspectives, fait l'apprentissage de la délibération et d'une prise de parole responsable sur des questions touchant le Québec comme les autres sociétés dans le monde : les inégalités sociales et économiques, la préservation de l'environnement, le respect des minorités, etc. Les réalités et perspectives des Premières Nations et des Inuits occupent également une place de choix dans l'analyse des enjeux traités dans le cadre du programme d'études. À terme,

l'étudiant(e) s'engage sur la voie du développement de savoirs, d'attitudes et de comportements favorisant l'exercice d'une citoyenneté éclairée.

Utiliser des outils et des méthodes de travail intellectuel ainsi que les technologies nécessaires à la réussite et à la poursuite de ses études.

La formation scientifique de l'étudiant(e) s'établit, entre autres, sur la base du développement de savoir-faire pratiques conduisant à un travail intellectuel rigoureux. Ce dernier implique la planification efficace de ses tâches, les stratégies de recherche, la communication orale et écrite de ses idées, la collaboration avec les autres et la connaissance même des processus d'apprentissage. L'exploitation de ces méthodes de travail intellectuel facilite son passage du secondaire au collégial et lui permet de réussir ses études en sciences humaines et de se préparer aux études universitaires.

Une meilleure utilisation des technologies occupe, dans cette perspective, un rôle privilégié. La maîtrise de ces outils constitue un objectif de formation essentiel, un moyen de parvenir à l'efficacité du travail intellectuel et, ultimement, à un enrichissement de la compréhension des réalités humaines.

Démontrer un esprit scientifique et une curiosité intellectuelle, et exercer une pensée critique.

L'étudiant(e) développe un esprit scientifique et exerce une pensée critique par une initiation aux fondements théoriques et méthodologiques ainsi qu'aux interprétations de plusieurs disciplines des sciences humaines. En plus de l'amener à s'ouvrir à des champs du savoir qui ne lui sont pas tous familiers, cette diversité des regards permet à l'étudiant(e) de mieux saisir la complexité des réalités humaines et stimule son intérêt pour une meilleure compréhension du monde actuel.

Au terme de ses études, l'étudiant(e) fait montre de rigueur par sa capacité à différencier les faits des opinions, son aptitude à construire un raisonnement appuyé sur des sources crédibles et son habileté à développer une argumentation cohérente. Il ou elle est en mesure d'évaluer le discours scientifique sur des phénomènes humains de manière critique et de revoir ses idées à la lumière de nouvelles données. L'étudiant(e) fait preuve de curiosité pour les différentes réalités que recouvre l'étude des sciences humaines et tend vers une plus grande autonomie intellectuelle.

Expérimenter des méthodes de recherche propres aux sciences humaines.

L'étudiant(e) est en mesure de comprendre les caractéristiques et les étapes d'une recherche ayant pour objectif la construction d'un savoir scientifique en lien avec les réalités humaines. Il ou elle est capable de réaliser les différentes étapes d'une recherche scientifique, notamment l'élaboration d'une problématique.

Il ou elle est également capable, selon les objectifs de la recherche, d'élaborer ou d'utiliser des outils de collecte de données qualitatives ou quantitatives. Dans le respect des règles éthiques, il ou elle est apte à analyser différents types de données et à faire des liens pertinents dans l'explication de réalités humaines. Il ou elle peut aussi jeter un regard critique sur l'ensemble de sa démarche de recherche. Enfin, l'étudiant(e) est en mesure de situer la contribution de méthodes de recherche au développement des savoirs disciplinaires et de les contextualiser.

Communiquer sa pensée de façon claire et structurée dans la langue d'enseignement et utiliser des ressources documentaires en langue seconde dans le contexte d'une formation en sciences humaines.

L'analyse et l'interprétation des réalités humaines s'appuient sur une excellente maîtrise de la langue d'enseignement. Pour expliquer des réalités humaines, l'étudiant(e) manie une langue claire et riche à l'oral et à l'écrit. La lecture et la compréhension de divers types de textes, notamment à caractère scientifique, sont essentielles en sciences humaines. L'étudiant(e) sait produire différents types de textes conformes aux normes de rédaction ainsi qu'aux aspects

orthographiques, grammaticaux et syntaxiques de la langue d'enseignement. À l'oral, il ou elle sait utiliser un niveau de langue adapté au type de communication.

L'usage de la langue seconde s'avère aussi indispensable pour l'étudiant(e) destiné à poursuivre des études à l'université, dans un contexte où les ressources documentaires ne sont pas toujours disponibles dans la langue d'enseignement. Il ou elle sait se documenter ainsi que lire et comprendre des textes relatifs aux sciences humaines en langue seconde.

Démontrer l'intégration d'acquis disciplinaires et méthodologiques nécessaires à l'étude de réalités humaines.

L'analyse de réalités humaines complexes exige la mise en relation d'acquis disciplinaires et méthodologiques variés. L'étudiant(e) est en mesure de réinvestir les connaissances, les habiletés et les attitudes acquises tout au long de son parcours d'études collégiales en sciences humaines et de les exploiter correctement dans l'étude de diverses questions.

Conscient de sa démarche globale d'apprentissage, l'étudiant(e) pose un regard critique sur les acquis de sa formation et ses aptitudes à traiter l'information, à la retenir et à la transférer. Il ou elle dispose ainsi des savoirs favorisant l'atteinte d'objectifs déterminés.

Les buts de la formation spécifique sont clairs : développer chez l'étudiant(e) un corps de connaissances générales, des méthodes de travail, des outils d'analyse, des habiletés communicationnelles et des attitudes propices à l'apprentissage de même qu'au travail autonome et collaboratif. À des apprentissages fondamentaux s'ajoutent des dispositions d'esprit marquées par la curiosité, l'ouverture et la capacité de raisonner et d'argumenter. Ainsi outillée, exercée à la discipline de l'esprit critique et scientifique, apte aux vues les plus larges comme aux analyses les plus pointues et dotée des qualités de maturité intellectuelle nécessaires à la réussite des études supérieures, la personne diplômée en sciences humaines est préparée à jouer un rôle actif et positif à titre de citoyenne ou de citoyen au Québec.

Conditions d'admission au programme

Pour être admis dans le programme de *Sciences humaines, profil avec mathématiques*, vous devez respecter les conditions d'admission suivantes :

- TS ou SN 5e : Mathématique, séquence Technico-sciences **ou** séquence Sciences naturelles (065506) de la 5e secondaire (math 526)


300.A1

SCIENCES HUMAINES

PROFIL INDIVIDU, SOCIÉTÉS ET MONDE 300.AI | PROFIL AVEC MATHÉMATIQUES 300.AM

BASES SOLIDES DANS LES DISCIPLINES SUIVANTES :

Économique Géographie Histoire Psychologie Science politique Sociologie	+	Mathématiques Biologie Administration
--	---	---

LE PROFIL DE LA PERSONNE *diplômée*

 FUTURE UNIVERSITAIRE
 OUTILLÉE, CITOYENNE ÉCLAIRÉE

La personne diplômée est prête à poursuivre des études universitaires dans le domaine des sciences humaines, des sciences de l'éducation, des sciences de l'administration, du droit, des sciences sociales ou des sciences psychosociales.

Elle a une compréhension nuancée et approfondie des réalités humaines et des enjeux du monde actuel, y compris les enjeux des Premiers Peuples.


 OFFERT AUX
 TROIS CAMPUS

attention

Ce programme aiguise votre conscience par rapport aux inégalités et vous rend démesurément empathique à plusieurs causes sociales.



DÉFENSE INTELLECTUELLE ET RÉFLEXES SCIENTIFIQUES

- › Fait preuve d'une pensée rationnelle et critique
- › Sait reconnaître l'influence des médias



QUALITÉS, ATTITUDES ET VALEURS

- › Curiosité intellectuelle
- › Autonomie
- › Diversité et inclusion
- › Équité et justice
- › Conscience environnementale



COFFRE À OUTILS

- › Recherche et documentation
- › Travail d'équipe
- › Technologies de l'information et des communications (TIC)
- › Interprétation des données statistiques
- › Communication claire et structurée
- › Transfert et intégration
- › Adoption d'un mode de vie sain

La grille de cours du programme - campus d'Amos

300.A1 Sciences humaines - Profil: Mathématiques (Amos)

1^{re} session

		Pondération			Unités	Préalables
		T	L	P		
109-101-MQ	Activité physique et santé	1	1	1	1	
340-101-MQ	Philosophie et rationalité	3	1	3	2 1/3	
601-101-MQ	Écriture et littérature	2	2	3	2 1/3	
201-SH2-RE	Calcul différentiel pour les sciences humaines	3	2	3	2 2/3	
300-ME1-AT	Étudier en Sciences humaines : enjeux et engagement	2	1	2	1 2/3	
2 cours parmi les 4 suivants						
320-N07-AT	Géographie des phénomènes mondiaux	2	1	3	2	
385-N09-AT	Vie politique et citoyenneté	2	1	3	2	
387-N10-AT	Introduction à la sociologie générale	2	1	3	2	
401-N04-AT	L'entreprise et son environnement	1	2	2	1 2/3	
Heures de travail par semaine :		42	15	9	18	14
		41	14	10	17	13 2/3

2^e session

109-102-MQ	Activité physique et efficacité	0	2	1	1	
340-102-MQ	L'être humain	3	0	3	2	340-101-MQ
601-102-MQ	Littérature et imaginaire	3	1	3	2 1/3	601-101-MQ
201-SH3-RE	Calcul intégral pour les sciences humaines	2	2	3	2 1/3	201-SH2-RE
300-222-RE	Recherche et méthodes qualitatives en sciences humaines	2	2	3	2 1/3	300-ME1-AT *
330-N01-AT	Histoire du monde du 15 ^e siècle à nos jours	2	2	2	2	
350-N03-AT	Fondements de la psychologie	2	1	3	2	
383-N02-AT	Économie globale	2	1	3	2	
Heures de travail par semaine :		48	16	11	21	16

3^e session

109-103-MQ	Activité physique et autonomie	1	1	1	1	109-101-MQ, 109-102-MQ
601-103-MQ	Littérature québécoise	3	1	4	2 2/3	601-102-MQ
601-888-02	Épreuve uniforme de français					
604-10x-MQ	Langue anglaise I	2	1	3	2	
com-001-xx	Cours complémentaire	2	1	3	2	
201-SH4-RE	Algèbre linéaire et géométrie vectorielle pour les sciences humaines	2	2	2	2	
360-223-RE	Analyse quantitative en sciences humaines	2	2	2	2	300-ME1-AT
1 cours parmi les 3 suivants						
330-APP-AT	Histoire populaire de l'Amérique contemporaine	2	1	3	2	330-N01-AT
350-APP-AT	Psychologie appliquée**	2	2	2	2	350-N03-AT
385-APP-AT	Actualités politiques internationales	2	1	3	2	385-N09-AT
Heures de travail par semaine :		41	14	9	18	13 2/3
		41	14	10	17	13 2/3

4^e session

340-AAP-AT	Éthique et politique	3	0	3	2	340-102-MQ
601-ABx-AT	Communication	2	2	2	2	601-103-MQ
604-A0x-AT	Langue anglaise II	2	1	3	2	604-10x-MQ
com-002-xx	Cours complémentaire	2	1	3	2	
300-ME4-AT	Projet d'intégration pratique en sciences humaines (ESP)	1	2	3	2	300-222-RE et statut de finissant ***
	2 cours parmi les 4 suivants					
320-APP-AT	Géographie régionale	2	2	2	2	320-N07-AT
383-APP-AT	Économie et développement	2	1	3	2	383-N02-AT
387-APP-AT	Sociologie de la déviance et de la marginalité	2	2	2	2	387-N10-AT
401-APP-AT	Marketing	2	1	2	1 2/3	350-N03-AT

Heures de travail par semaine : **42** 14 9 19 14
 42 14 10 18 14
 41 14 8 19 13 2/3
 41 14 9 18 13 2/3

* Il est possible sous certaines conditions, de faire le cours 300-ME1-AT en même temps que le cours 300-222-RE. Consulter l'API

**Mise en garde: Si le cours 350-APP-AT, Psychologie appliquée, est choisie et réussie à la 3e session, il restreint la combinaison 320-APP-AT Géographie régionale avec 387-APP-AT Sociologie de la déviance et de la marginalité, à la session suivante.

*** Statut de finissant: Être en voie de compléter l'ensemble des cours du programme. Il ne peut manquer plus qu'un cours de formation générale et un cours de formation spécifique.

La grille de cours du programme - campus de Rouyn-Noranda

300.A1 Sciences humaines - Profil: Mathématiques (Rouyn-Noranda)

1^{re} session

		Pondération			Unités	Préalables
		T	L	P		
109-101-MQ	Activité physique et santé	1	1	1	1	
340-101-MQ	Philosophie et rationalité	3	1	3	2 1/3	
601-101-MQ	Écriture et littérature	2	2	3	2 1/3	
201-SH2-RE	Calcul différentiel pour les sciences humaines	3	2	3	2 2/3	
300-ME1-AT	Étudier en Sciences humaines : enjeux et engagement	2	1	2	1 2/3	
350-N03-AT	Fondements de la psychologie	2	1	3	2	
	1 cours parmi les 4 suivants					
320-N07-AT	Géographie des phénomènes mondiaux	2	1	3	2	
385-N09-AT	Vie politique et citoyenneté	2	1	3	2	
387-N10-AT	Introduction à la sociologie générale	2	1	3	2	
401-N04-AT	L'entreprise et son environnement	1	2	2	1 2/3	
Heures de travail par semaine :		42	15	9	18	14
		41	14	10	17	13 2/3

2^e session

340-102-MQ	L'être humain	3	0	3	2	340-101-MQ
601-102-MQ	Littérature et imaginaire	3	1	3	2 1/3	601-101-MQ
201-SH3-RE	Calcul intégral pour les sciences humaines	2	2	3	2 1/3	201-SH2-RE
300-222-RE	Recherche et méthodes qualitatives en sciences humaines	2	2	3	2 1/3	300ME1AT*
330-N01-AT	Histoire du monde du 15 ^e siècle à nos jours	2	2	2	2	
383-N02-AT	Économie globale	2	1	3	2	
	1 cours parmi les 3 suivants					
320-N07-AT	Géographie des phénomènes mondiaux	2	1	3	2	
385-N09-AT	Vie politique et citoyenneté	2	1	3	2	
387-N10-AT	Introduction à la sociologie générale	2	1	3	2	
Heures de travail par semaine :		45	16	9	20	15

3^e session

109-102-MQ	Activité physique et efficacité	0	2	1	1	
601-103-MQ	Littérature québécoise	3	1	4	2 2/3	601-102-MQ
601-888-02	Épreuve uniforme de français					
604-10x-MQ	Langue anglaise I	2	1	3	2	
com-001-xx	Cours complémentaire	2	1	3	2	
201-SH4-RE	Algèbre linéaire et géométrie vectorielle pour les sciences humaines	2	2	2	2	
360-223-RE	Analyse quantitative en sciences humaines	2	2	2	2	300ME1AT
	1 cours parmi les 3 suivants					
330-APP-AT	Histoire populaire de l'Amérique contemporaine	2	1	3	2	330-N01-AT
385-APP-AT	Actualités politiques internationales	2	1	3	2	385-N09-AT
387-APP-AT	Sociologie de la déviance et de la marginalité	2	2	2	2	387-N10-AT
Heures de travail par semaine :		41	13	10	18	13 2/3
		41	13	11	17	13 2/3

4^e session

109-103-MQ	Activité physique et autonomie	1	1	1	1	109-101-MQ,109-102-MQ
340-AAP-AT	Éthique et politique	3	0	3	2	340-102-MQ
601-ABx-AT	Communication	2	2	2	2	601-103-MQ
604-A0x-AT	Langue anglaise II	2	1	3	2	604-10x-MQ
com-002-xx	Cours complémentaire	2	1	3	2	
300-ME4-AT	Projet d'intégration pratique en sciences humaines (ESP)	1	2	3	2	300-222-RE et statut de finissant***
	2 cours parmi les 4 suivants **					
320-APP-AT	Géographie régionale	2	2	2	2	320-N07-AT
350-APP-AT	Psychologie appliquée	2	2	2	2	350-N03-AT
383-APP-AT	Économie et développement	2	1	3	2	383-N02-AT
401-APP-AT	Marketing	2	1	2	1 2/3	350-N03-AT

Heures de travail par semaine :

45	15	10	20	15
45	15	11	19	15
44	15	9	20	15

* Il est possible sous certaines conditions, de faire le cours 300-ME1-AT en même temps que le cours 300-222-RE. Consulter l'API.

** Mise en garde: Si le cours 387-APP-AT, Sociologie de la déviance et de la marginalité , est choisie et réussie à la 3e session, il restreint la combinaison 320-APP-AT , Géographie régionale avec 350-APP-AT Psychologie appliquée , à la session suivante.

*** Statut finissant: Être en voie de compléter l'ensemble des cours du programme. Il ne peut manquer plus qu'un cours de formation générale et un cours de formation spécifique.

La grille de cours du programme - campus de Val-d'Or

300.A1 Sciences humaines - Profil: Mathématiques (Val-d'Or)

1^{re} session

		Pondération			Unités	Préalables
		T	L	P		
109-101-MQ	Activité physique et santé	1	1	1	1	
601-101-MQ	Écriture et littérature	2	2	3	2 1/3	
201-SH2-RE	Calcul différentiel pour les sciences humaines	3	2	3	2 2/3	
300-ME1-AT	Étudier en Sciences humaines : enjeux et engagement	2	1	2	1 2/3	
350-N03-AT	Fondements de la psychologie	2	1	3	2	
383-N02-AT	Économie globale	2	1	3	2	
	1 cours parmi les 2 suivants					
387-N10-AT	Introduction à la sociologie générale	2	1	3	2	
401-N04-AT	L'entreprise et son environnement	1	2	2	1 2/3	
Heures de travail par semaine :		41	14	9	18	13 2/3
		40	13	10	17	13 1/3

2^e session

340-101-MQ	Philosophie et rationalité	3	1	3	2 1/3	
601-102-MQ	Littérature et imaginaire	3	1	3	2 1/3	601-101-MQ
com-001-xx	Cours complémentaire	2	1	3	2	
201-SH3-RE	Calcul intégral pour les sciences humaines	2	2	3	2 1/3	201-SH2-RE
300-222-RE	Recherche et méthodes qualitatives en sciences humaines	2	2	3	2 1/3	300-ME1-AT*
330-N01-AT	Histoire du monde du 15 ^e siècle à nos jours	2	2	2	2	
	1 cours parmi les 2 suivants					
320-N07-AT	Géographie des phénomènes mondiaux	2	1	3	2	
385-N09-AT	Vie politique et citoyenneté	2	1	3	2	
Heures de travail par semaine :		46	16	10	20	15 1/3

3^e session

109-102-MQ	Activité physique et efficacité	0	2	1	1	
340-102-MQ	L'être humain	3	0	3	2	340-101-MQ
601-103-MQ	Littérature québécoise	3	1	4	2 2/3	601-102-MQ
601-888-02	Épreuve uniforme de français					
604-10x-MQ	Langue anglaise I	2	1	3	2	
201-SH4-RE	Algèbre linéaire et géométrie vectorielle pour les sciences humaines	2	2	2	2	
360-223-RE	Analyse quantitative en sciences humaines	2	2	2	2	300-ME1-AT
	1 cours parmi les 3 suivants					
320-APP-AT	Géographie régionale	2	2	2	2	320-N07-AT
330-APP-AT	Histoire populaire de l'Amérique contemporaine	2	1	3	2	330-N01-AT
350-APP-AT	Psychologie appliquée	2	2	2	2	350-N03-AT
Heures de travail par semaine :		41	14	10	17	13 2/3
		41	14	9	18	13 2/3

4^e session

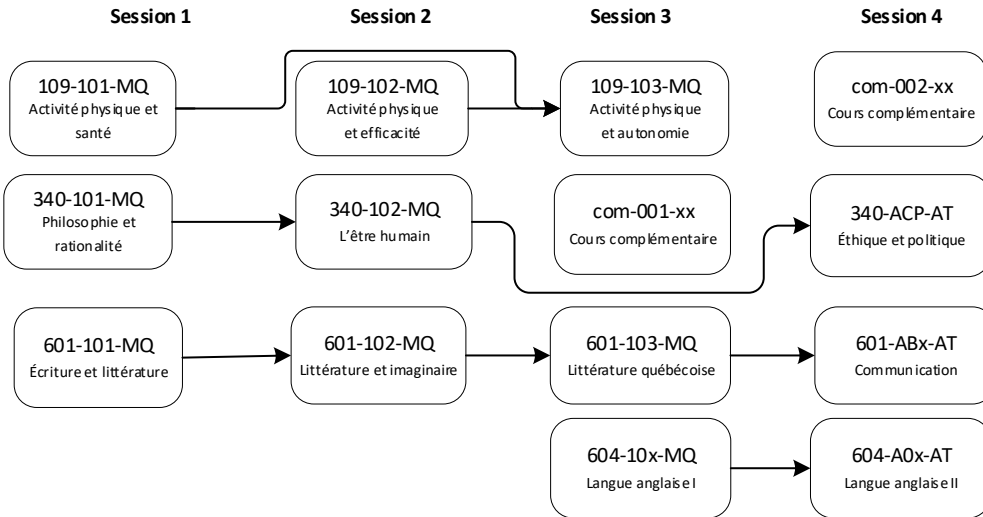
109-103-MQ	Activité physique et autonomie	1	1	1	1	109-101-MQ,109-102-MQ
340-AAP-AT	Éthique et politique	3	0	3	2	340-102-MQ
601-ABx-AT	Communication	2	2	2	2	601-103-MQ
604-A0x-AT	Langue anglaise II	2	1	3	2	604-10x-MQ
com-002-xx	Cours complémentaire	2	1	3	2	
300-ME4-AT	Projet d'intégration pratique en sciences humaines (ESP) 2 cours parmi les 4 suivants	1	2	3	2	300-222-RE et statut de finissant**
383-APP-AT	Économie et développement	2	1	3	2	330-N02-AT
385-APP-AT	Actualités politiques internationales	2	1	3	2	385-N09-AT
387-APP-AT	Sociologie de la déviance et de la marginalité	2	2	2	2	387-N10-AT
401-APP-AT	Marketing	2	1	2	1 2/3	350-N03-AT

Heures de travail par semaine : 45 15 9 21 15
 45 15 10 20 15
 44 15 9 20 14 2/3
 44 15 10 19 14 2/3
 44 15 9 20 14 2/3

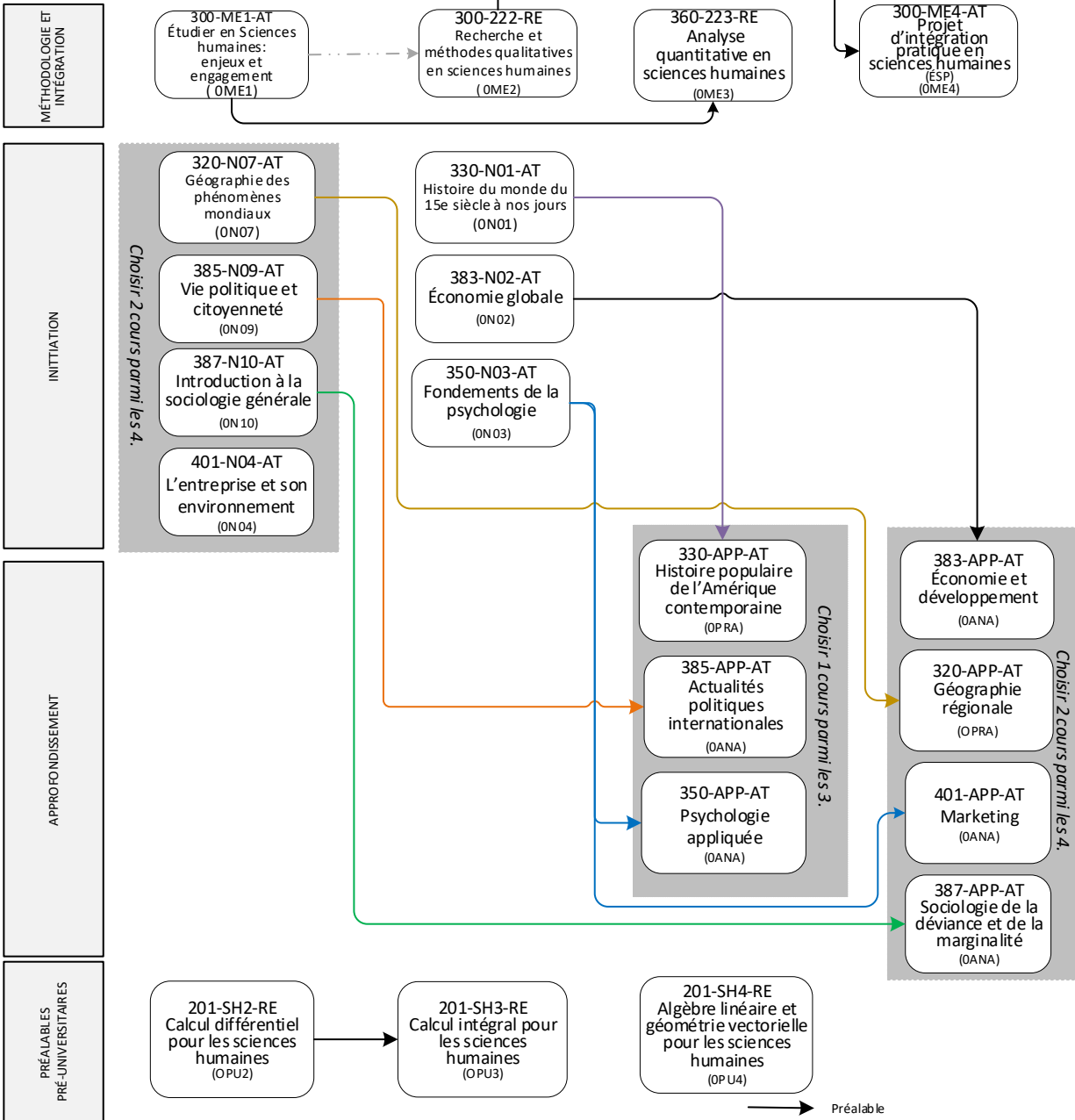
* Il est possible sous certaines conditions, de faire le cours 300-ME1-AT en même temps que le cours 300-222-RE. Consulter l'API.

**Statut de finissant: Être en voie de compléter l'ensemble des cours du programme. Il ne peut manquer plus qu'un cours de formation générale et un cours de formation spécifique.

Formation générale



Formation spécifique



→ Préalable

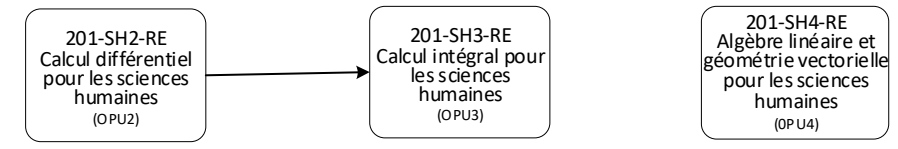
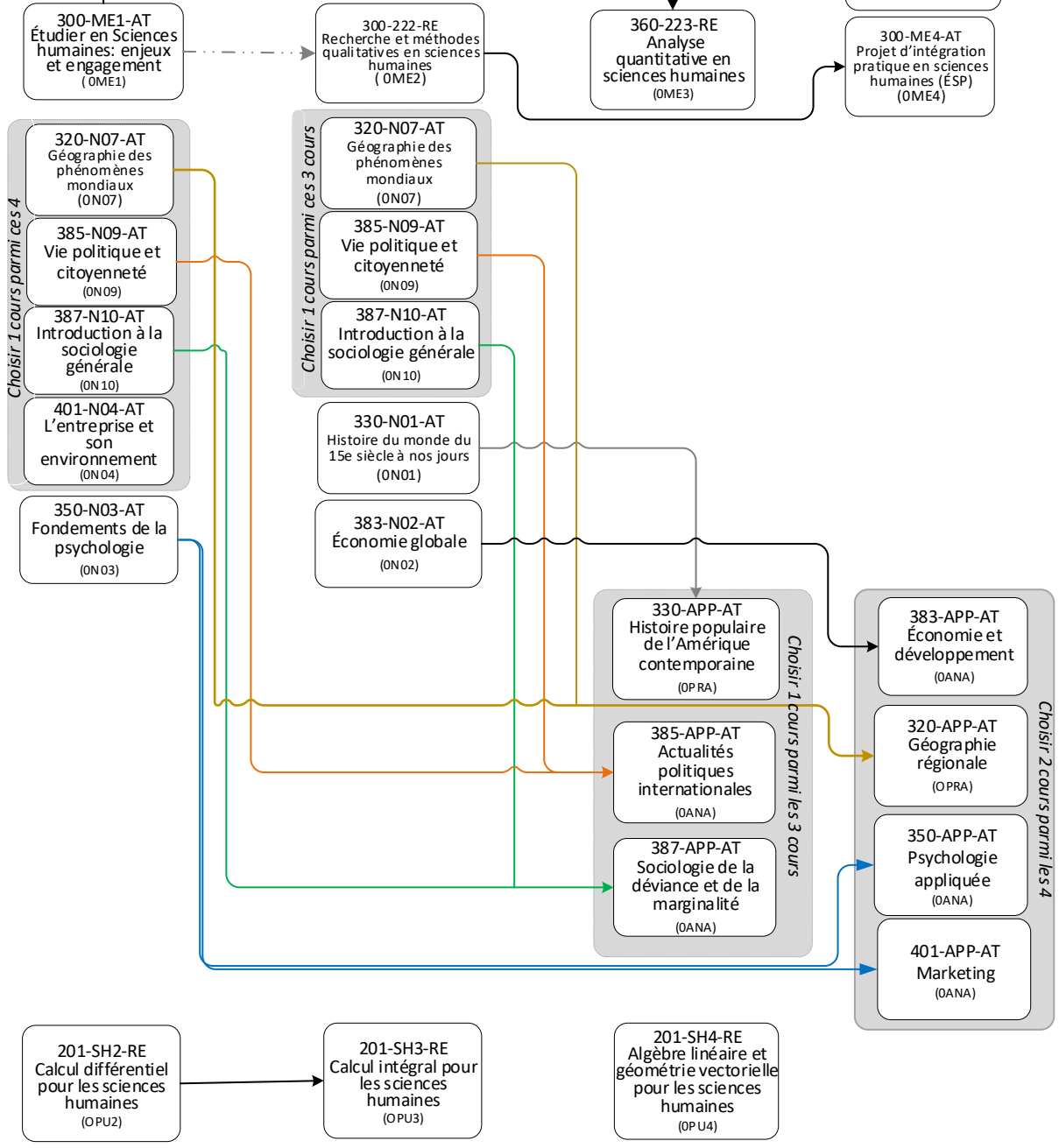
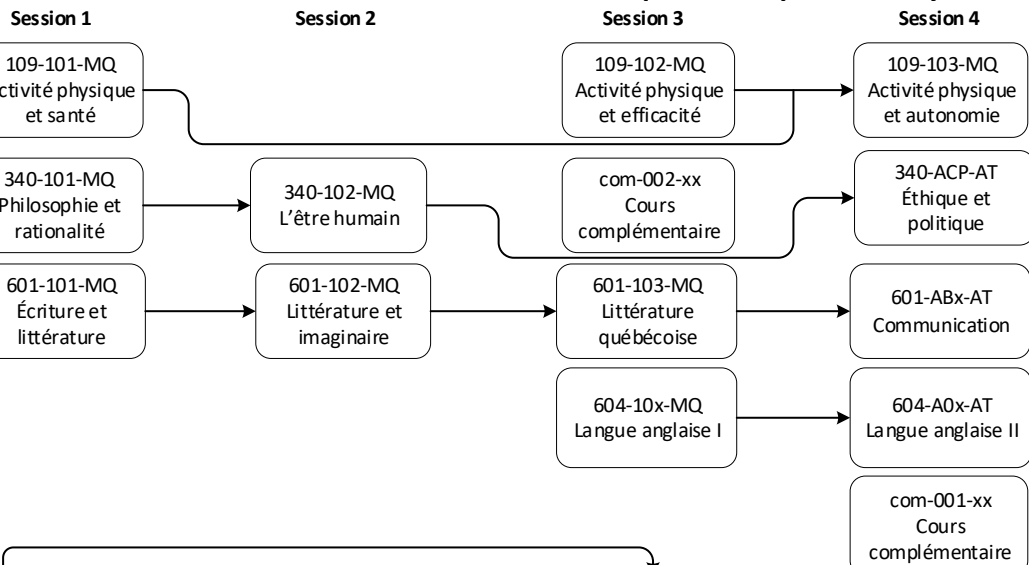
---> Levée de pré-alable possible sous certaines conditions; consulter IAPI

Logigramme des cours

300.A1 – DEC Sciences humaines – Profil: Mathématiques - Campus de Rouyn-Noranda

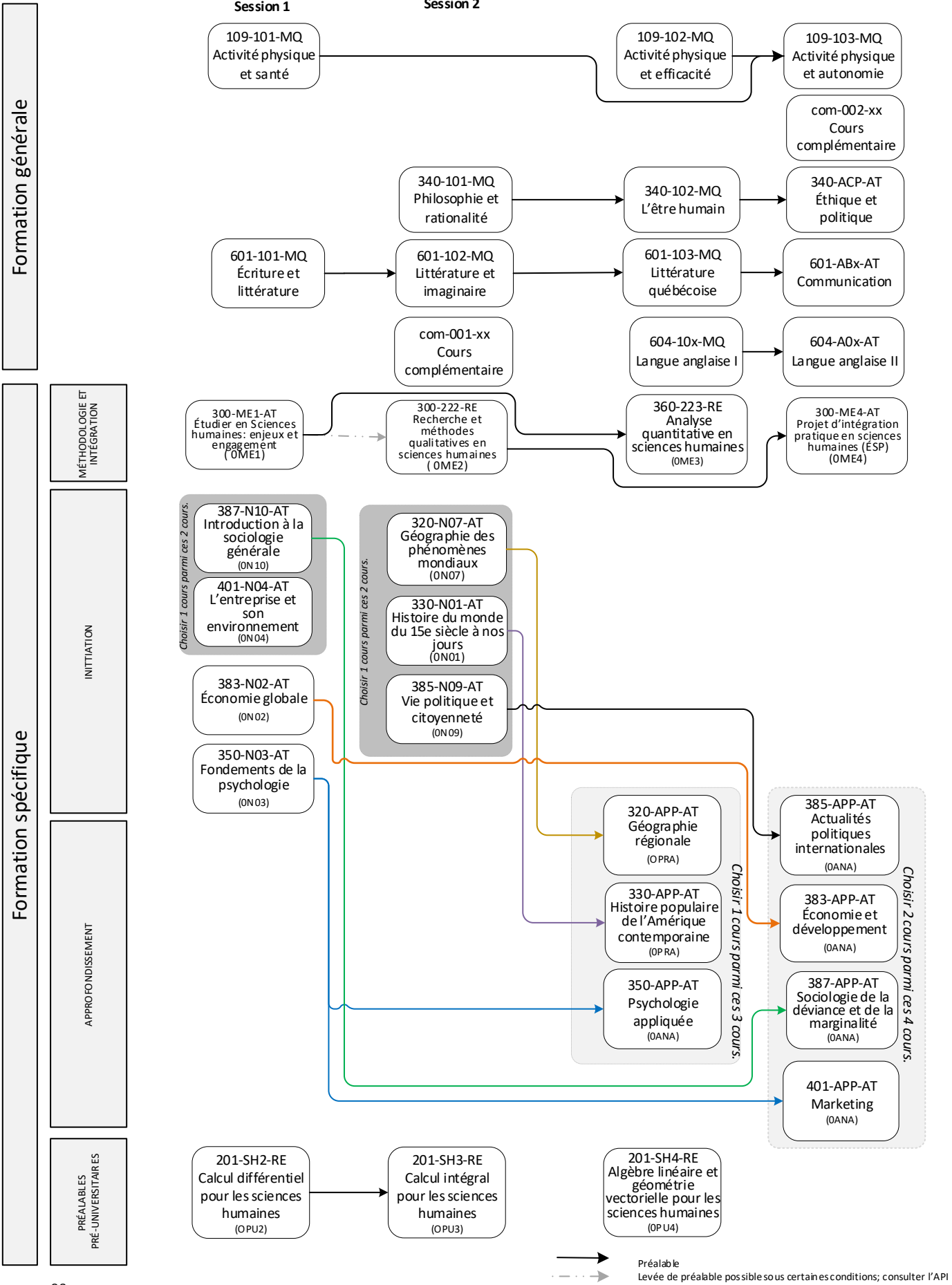
Formation générale

Formation spécifique



→ Préalable
 - - - → Levée de prérequis possible sous certaines conditions; consulter l'API

Logigramme des cours
300.A1 – DEC Sciences humaines – Profil: Mathématiques –
Campus de Val-d'Or



La formation spécifique en Sciences humaines

Première session

201-SH2-RE Calcul différentiel pour les sciences humaines

Ce premier cours de mathématiques initie la personne étudiante aux outils d'analyse des fonctions par l'utilisation du calcul. Par l'exploration des différentes fonctions (polynômiales, rationnelles, exponentielles, logarithmiques et trigonométriques), la personne étudiante appliquera les concepts de calcul différentiel (ex. dérivées et limites) dans des situations liées à l'étude du phénomène humain : étude et graphiques de courbes, optimisation, résolution de problèmes en sciences humaines (croissance des populations, propagation des épidémies et des rumeurs, mathématiques financières, analyse marginale : coût, revenu, profit).

300-ME1-AT Étudier en Sciences humaines : enjeux et engagement

Ce cours est le premier cours multidisciplinaire offert dans le programme de sciences humaines au Cégep de l'Abitibi-Témiscamingue. Il s'agit d'un cours obligatoire qui sert de base méthodologique et intellectuelle pour la réalisation des autres cours du programme. Il sert également à préparer les personnes étudiantes à poursuivre des études universitaires dans un domaine lié aux sciences humaines. Les connaissances, les habiletés méthodologiques ainsi que les valeurs et attitudes développées dans ce cours seront réinvesties et approfondies dans les différents cours disciplinaires du programme. Ce cours est articulé autour d'une approche journalistique permettant d'explorer divers enjeux actuels pouvant être décortiqués à l'aide des sciences humaines. Les personnes étudiantes seront amenées à travailler en équipe dans le cadre de 3 projets concrets et mobilisateurs servant de prétextes pour développer des méthodes de travail intellectuel.

350-N03-AT Fondements de la psychologie

Par le biais des différents modèles théoriques propres à la psychologie, et dans un souci de rigueur scientifique, ce cours a pour objectif d'amener la personne étudiante à interpréter divers comportements humains et processus mentaux. La personne étudiante apprendra à distinguer les principales perspectives théoriques de la psychologie, aura une vue d'ensemble des différents thèmes étudiés par la psychologie et apprendra à appliquer les principaux concepts se rattachant aux processus biologiques, cognitifs et affectifs permettant d'expliquer les comportements humains.

401-N04-AT L'entreprise et son environnement

Ce cours permettra à la personne étudiante d'identifier et de comprendre les fonctions d'une entreprise, d'établir les relations entre ces fonctions et de comprendre la base des systèmes intégrés de gestion. De plus, la personne étudiante pourra reconnaître les effets de l'environnement externe sur les stratégies à développer par l'entreprise, sur ces objectifs et sur ses politiques internes, le tout dans un contexte de mondialisation.

Première ou deuxième session

320-N07-AT Géographie des phénomènes mondiaux

Ce cours propose à la personne étudiante une démarche singulière et un outil incontournable, la carte, pour lire les territoires et analyser les enjeux mondiaux à la lumière des géographies physique et humaine. Il encourage surtout l'apprenti-citoyen à élargir ses horizons.

385-N09-AT Vie politique et citoyenneté

Ce cours permettra à la personne étudiante d'acquérir les connaissances nécessaires à la compréhension des phénomènes découlant de la vie politique. Ce cours lui permettra d'établir des liens entre tout ce qui peut guider l'action politique. L'étude du fonctionnement de certains régimes politiques notamment ceux du Canada et du Québec ainsi que certaines idéologies politiques actuelles, permettra à la personne étudiante de distinguer les formes

d'organisations politiques et les visions qu'on leur donne. Elle sera en mesure de saisir l'importance et l'impact de la politique sur la vie quotidienne.

387-N10-AT Introduction à la sociologie générale

Ce cours initie à l'analyse de phénomènes sociaux contemporains, tels que les problèmes de pauvreté, la socialisation, l'immigration et la diversité culturelle, etc., à l'aide de concepts et de théories de la sociologie. La personne étudiante pourra ainsi mieux comprendre la dynamique entre l'individu et la société et développer une attitude critique à l'égard des institutions sociales et de la société dans son ensemble.

Deuxième session

201-SH3-RE Calcul intégral pour les sciences humaines

Ce cours permet de réinvestir les apprentissages faits précédemment en Calcul différentiel, tout en acquérant de nouvelles connaissances liées aux concepts de limite et de l'intégrale. La personne étudiante développera une compétence pour la résolution des problèmes dans diverses situations liées aux Sciences humaines telles que croissance des populations, la propagation des épidémies et des rumeurs, les mathématiques financières et l'analyse marginale : coût, revenu, profit.

300-222-RE Recherche et méthodes qualitatives en sciences humaines

Ce cours initie la personne étudiante à la recherche scientifique qualitative en sciences humaines en expérimentant trois différentes méthodes de recherche, soit l'observation en situation, l'analyse de contenu et l'entrevue. Au cours de la session divisée en trois segments, la personne étudiante appliquera la démarche scientifique à partir de projets à compléter ou collaboratifs, l'idée étant aussi de goûter avec curiosité et rigueur au plaisir de la recherche empirique.

330-N01-AT Histoire du monde du 15^e siècle à nos jours

Ce cours invitera la personne étudiante à examiner des éléments fondamentaux de l'histoire du monde, du XVe siècle à nos jours. Par l'entremise d'une perspective globale, la personne étudiante pourra expliquer l'évolution des sociétés de différentes régions du monde, reconnaître les relations établies entre celles-ci, ainsi qu'identifier les principaux espaces de rencontre. Au terme du cours, la personne étudiante pourra poser un regard décloisonné sur l'histoire du monde depuis le XVe siècle. L'interprétation de documents historiques variés sera privilégiée pour contextualiser les phénomènes historiques abordés.

383-N02-AT Économie globale

Ce cours d'initiation à la science économique vise à définir l'objet de la science économique et à distinguer celle-ci des autres disciplines des Sciences humaines. Grâce à ce cours, la personne étudiante sera en mesure de mieux comprendre les phénomènes économiques de notre société. Elle sera capable de comprendre le rôle des agents économiques et de leurs interactions.

Troisième session

201-SH4-RE Algèbre linéaire et géométrie vectorielle pour les sciences humaines

Ce cours permet à la personne étudiante de se familiariser avec l'efficacité de quelques méthodes de résolution de problèmes propres à l'algèbre linéaire en utilisant les concepts de matrice, de déterminant, de vecteur, de système d'équations linéaires et de géométrie analytique de l'espace. Ces différentes méthodes seront abordées au moyen de l'étude de situations concrètes rencontrées dans divers domaines des sciences humaines (problèmes de transport, répartition des ressources, problèmes de mise en marché, chaînes de Markov, optimisation dans des contextes

économiques soumis à des contraintes multiples, méthode de Leontief dans une économie ouverte ou fermée, etc.) ou de la vie courante.

360-223-RE Analyse quantitative en sciences humaines

Ce cours vise à développer la capacité de la personne étudiante à traiter, analyser et interpréter des données numériques obtenues dans le cadre d'études sur les réalités humaines et sociales et ce, en replaçant ces étapes dans un contexte de démarche scientifique. À cette fin, la personne étudiante apprendra à utiliser divers outils mathématiques ainsi que le logiciel de traitement statistique Excel.

330-APP-AT Histoire populaire de l'Amérique contemporaine

Ce cours permettra, à la personne étudiante, d'analyser l'histoire contemporaine des Amériques depuis le XVIII^e siècle dans une perspective concrète, alimentée par des documents historiques variés et des visites sur le terrain. Une approche à la fois chronologique, géographique et thématique sera utilisée pour découvrir la vision traditionnelle de l'histoire, mais aussi pour plonger dans la culture populaire et pour mettre de l'avant le point de vue des oubliés : femmes, autochtones, esclaves et autres groupes marginalisés.

385-APP-AT Actualités politiques internationales

Ce cours permet de se familiariser avec les relations internationales. L'accent est mis sur l'analyse de divers enjeux et problématiques internationales issus de l'actualité. Ce cours permet d'étudier les facteurs de conflit et de coopération sur la scène internationale. La personne étudiante y développe des attitudes pour comprendre le contexte international dans lequel elle évolue et voit les impacts que ce contexte a sur sa vie de tous les jours. La personne étudiante fait un suivi de l'actualité politique internationale de manière autonome et critique.

387-APP-AT Sociologie de la déviance et de la marginalité

Ce cours permet d'analyser des problèmes et des inégalités sociales résultant de dynamiques d'exclusion. En explorant sociologiquement des phénomènes tels que le racisme, la discrimination, la diversité sexuelle, l'itinérance, la prostitution, etc., la personne étudiante se familiarisera avec les réalités vécues par des populations marginalisées ou déviantes. Également, elle connaîtra les organismes intervenant auprès de ces groupes.

Quatrième session

300-ME4-AT Projet d'intégration pratique en sciences humaines (ESP)

Ce cours est associé à l'épreuve synthèse de programme. Il n'est pas un cours théorique à proprement parler, mais une activité pratique, une démarche visant l'intégration. Le contenu du cours pourrait se résumer par ce qui suit : prise de conscience du processus d'intégration, rappel des acquis, mise en application d'une démarche d'intégration des acquis et évaluation critique de sa démarche. La personne étudiante applique une démarche d'intégration complète par une approche par projet.

320-APP-AT Géographie régionale

À la fin de ce cours, la personne étudiante sera en mesure d'analyser des phénomènes régionaux après les avoir observés sur le terrain. Dans une démarche d'enquête, elle pourra identifier un phénomène, recenser des informations pertinentes et analyser celui-ci à partir de concepts, d'approches ou de théories propres à la géographie régionale. Ce cours se veut une opportunité pour la personne étudiante de connaître le territoire qu'il habite!

350-APP-AT Psychologie appliquée

À partir de situations concrètes, la personne étudiante analysera et appréciera les grandes réalités et les différents concepts associés à la psychologie d'aujourd'hui. La personne étudiante élargira ses connaissances sur les relations

interpersonnelles, le développement, la sexualité et la santé mentale. La personne étudiante découvrira comment la psychologie fait partie de son quotidien à l'aide de recherches récentes et actuelles.

383-APP-AT Économie et développement

Dans ce cours l'accent est mis sur divers enjeux et problématiques locaux et internationaux. Les transitions entre les niveaux régional, provincial, national et mondial permettent à la personne étudiante de développer un esprit scientifique et critique autour des questions d'actualité. Également, l'application des notions micro et macroéconomiques permet à la personne étudiante de comprendre et d'expliquer non seulement la dimension quantitative de la croissance économique, mais aussi la dimension qualitative. La personne étudiante pourra recenser et analyser des informations économiques utiles et pertinentes à partir de théories propres à l'économie. À la fin de ce cours, la personne étudiante sera en mesure d'évaluer et d'analyser les stratégies et les contraintes au développement socioéconomique. Ce cours est également une opportunité pour la personne étudiante de connaître les avantages et les inconvénients de la désintégration de la production et de l'intégration au commerce international.

401-APP-AT Marketing

À partir de situations concrètes, ce cours permet à l'étudiant(e) d'approfondir sa réflexion sur divers aspects du marketing dans la société et les organisations. L'accent est mis sur l'analyse des concepts fondamentaux et les théories de marketing tout en tenant compte de l'évolution des techniques ainsi que des tendances les plus récentes en analyse de marché et en commercialisation d'un produit ou d'un service. Ce cours permet d'utiliser des outils de recherche marketing pour étudier le comportement du consommateur et démontre la pertinence de ces méthodes dans l'élaboration de la stratégie de mix marketing de l'entreprise et dans un contexte de prise de décision commerciale. D'un point de vue éthique, un regard sera fait sur certaines questions morales et sociales auxquelles les professionnels du marketing doivent faire face.

Conditions d'obtention du diplôme

Pour obtenir un diplôme d'études collégiales (DEC), vous devez remplir trois conditions :

- Atteindre l'ensemble des objectifs et standards du programme en réussissant les cours du programme;
- Réussir l'épreuve uniforme de français (EUF);
- Réussir l'épreuve synthèse de programme (ESP) propre à votre programme d'études.

L'épreuve synthèse de programme (ESP)

Les étudiant(e)s inscrits à un programme conduisant à l'obtention du diplôme d'études collégiales sont soumis à une épreuve synthèse propre à leur programme pour obtenir leur diplôme. Tous les étudiant(e)s qui, à une session donnée, sont en voie de terminer leur programme d'études sont admissibles à l'ESP.

Cette épreuve doit attester :

- la capacité de chaque étudiant(e) d'utiliser de façon autonome les compétences développées, de faire face à des situations complexes, de résoudre des problèmes et de réaliser des tâches dans des contextes variés;
- l'atteinte des seuils établis selon les standards prescrits pour les compétences développées par le programme d'études;
- l'intégration des apprentissages essentiels du programme exprimés dans le profil du diplômé².

L'épreuve synthèse de programme (ESP) en sciences humaines

Le cours 300-ME4-AT *Projet d'intégration pratique en sciences humaines* est le cours intégrateur de l'épreuve synthèse de programme, c'est-à-dire que sa réussite est considérée également comme la réussite de l'épreuve synthèse. Puisque *Projet d'intégration pratique en sciences humaines* vise essentiellement des apprentissages de l'ordre de l'intégration, c'est-à-dire la mobilisation des ressources et des compétences développées tout au long du programme, son association à l'épreuve synthèse de programme est donc logique.

² Extrait de la Politique institutionnelle d'évaluation des apprentissages (2019)

Annexe I

Table de correspondance en formation générale

Formation générale commune

COMPÉTENCES À ATTEINDRE		COURS CORRESPONDANTS		✓
4EF0	Analyser des textes littéraires	601-101-MQ	Écriture et littérature	
4EF1	Expliquer les représentations du monde contenues dans des textes littéraires d'époque et de genres variés	601-102-MQ	Littérature et imaginaire	
4EF2	Apprécier des textes de la littérature québécoise d'époques et de genres variés	601-103-MQ	Littérature québécoise	
4PH0	Traiter d'une question philosophique	340-101-MQ	Philosophie et rationalité	
4PH1	Discuter des conceptions philosophiques de l'être humain	340-102-MQ	L'être humain	
4SA0	Comprendre et exprimer des messages simples en anglais (niveau I)	604-100-MQ	Anglais de base	
4SA1	Communiquer en anglais avec une certaine aisance (niveau II)	604-101-MQ	Langue anglaise et communication	
4SA2	Communiquer avec aisance en anglais sur des thèmes sociaux, culturels ou littéraires (niveau III)	604-102-MQ	Langue anglaise et culture	
4EP0	Analyser sa pratique de l'activité physique au regard des habitudes de vie favorisant la santé	109-101-MQ	Activité physique et santé	
4EP1	Améliorer son efficacité dans la pratique d'une activité physique	109-102-MQ	Activité physique et efficacité	
4EP2	Démontrer sa capacité à se charger de sa pratique de l'activité physique dans une perspective de santé	109-103-MQ	Activité physique et autonomie	

Formation générale propre

COMPÉTENCES À ATTEINDRE		COURS CORRESPONDANTS		✓
4EFP	Produire différents types de discours oraux et écrits liés au champ d'études de l'étudiant(e)	601-AAx-04	Communication	
4PHP	Porter un jugement sur des problèmes éthiques et politiques de la société contemporaine	340-ACP-AT	Éthique et politique	
4SAP	Communiquer en anglais de façon simple en utilisant des formes d'expression d'usage courant liées au champ d'études de l'étudiant(e)	604-A0x-AT	Langue anglaise II (niveau I)	
4SAQ	Communiquer en anglais avec une certaine aisance en utilisant des formes d'expression d'usage courant liées au champ d'études de l'étudiant(e)	604-A0x-AT	Langue anglaise II (niveau II)	
4SAR	Communiquer avec aisance en anglais en utilisant des formes d'expression d'usage courant liées au champ d'études de l'étudiant(e)	604-A0x-AT	Langue anglaise II (niveau III)	

Annexe II

Table de correspondance en formation spécifique

CODE	ÉNONCÉ DE LA COMPÉTENCE	COURS CONTRIBUTANT AU DÉVELOPPEMENT ATTENDU	
OBJECTIFS COMMUNS			
Méthodologie et intégration		Code du cours	Titre du cours
OME1	Appliquer des méthodes de travail intellectuel en sciences humaines.	300-ME1-AT	Étudier en Sciences humaines : enjeux et engagement
OME2	Réaliser une recherche scientifique par l'application d'une méthode qualitative en sciences humaines.	300-222-RE	Recherche et méthodes qualitatives en sciences humaines
OME3	Interpréter des réalités humaines par l'analyse quantitative en sciences humaines.	360-223-RE	Analyse quantitative en sciences humaines
OME4	Démontrer l'intégration de ses acquis en sciences humaines.	300-ME4-AT	Projet d'intégration pratique en sciences humaines (ÉSP)
Initiation			
<i>Objectifs obligatoires</i>			
ON01	Expliquer des fondements de l'histoire du monde, du XVe siècle à nos jours.	330-N01-AT	Histoire du monde du 15 ^e siècle à nos jours
ON02	Expliquer les bases économiques de l'allocation des ressources en société.	383-N02-AT	Économie globale
ON03	Expliquer les comportements humains et les processus mentaux dans une perspective psychologique.	350-N03-AT	Fondements de la psychologie
<i>Objectifs au choix</i>			
ON04	Expliquer le fonctionnement administratif des entreprises et des organisations ainsi que leurs interactions avec la société.	401-N04-AT	L'entreprise et son environnement
ON07	Expliquer les liens entre les phénomènes humains et l'espace géographique.	320-N07-AT	Géographie des phénomènes mondiaux
ON09	Expliquer les principaux fondements politiques de la vie en collectivité au XXI ^e siècle.	385-N09-AT	Vie politique et citoyenneté
ON10	Expliquer des réalités humaines dans une perspective sociologique.	387-N10-AT	Introduction à la sociologie générale

ÉNONCÉ DE LA COMPÉTENCE		COURS CONTRIBUANT AU DÉVELOPPEMENT ATTENDU	
Approfondissement			
<i>Objectifs obligatoires</i>		Code du cours	Titre du cours
OANA	Analyser des réalités humaines par l'approfondissement d'une perspective disciplinaire en sciences humaines	350-APP-AT 383-APP-AT 385-APP-AT 387-APP-AT 401-APP-AT	Psychologie appliquée Économie et développement Actualités politiques internationales Sociologie de la déviance et de la marginalité Marketing
Approfondissement			
<i>Objectifs optionnels</i>			
OENJ	Analyser un enjeu thématique selon une perspective multidisciplinaire en sciences humaines.	–	–
OPRA	Analyser des réalités humaines observées dans un contexte appliqué aux sciences humaines.	320-APP-AT 330-APP-AT	Géographie régionale Histoire populaire de l'Amérique contemporaine
Objectifs facultatifs (préalables à certains programmes d'études universitaires)			
OPU1	Expliquer l'incidence de systèmes biologiques sur l'homéostasie et sur des comportements humains.	101-SH1-RE	Biologie humaine
OPU2	Analyser des problèmes issus du domaine des sciences humaines à l'aide du calcul différentiel.	201-SH2-RE	Calcul différentiel pour les sciences humaines
OPU3	Analyser des problèmes issus du domaine des sciences humaines à l'aide du calcul intégral.	201-SH3-RE	Calcul intégral pour les sciences humaines
OPU4	Analyser des problèmes issus du domaine des sciences humaines à l'aide de l'algèbre linéaire et de la géométrie vectorielle.	201-SH4-RE	Algèbre linéaire et géométrie vectorielle pour les sciences humaines
OPU5	Analyser des problèmes issus du domaine des sciences humaines à l'aide d'outils statistiques fondés sur la théorie des probabilités.	201-SH5-RE	Statistiques appliquées en sciences humaines

Des attitudes qui font toute la différence!

Une fois atteint le palier collégial, un certain nombre d'attitudes peuvent faire toute la différence entre l'échec et la réussite. Certaines attitudes sont en effet fondamentalement nécessaires au succès de tout projet éducatif.

De la part de chaque étudiant(e) qui choisit de fréquenter le Cégep de l'Abitibi-Témiscamingue, nous attendons :

- Qu'il ou qu'elle fasse dès le départ le choix du Cégep dans le but précis de continuer à apprendre et qu'il ou qu'elle définisse sur cette base son propre *Projet éducatif* individuel;
- Qu'il ou qu'elle fasse constamment l'effort d'apprendre et qu'il ou qu'elle se sente responsable de la réussite de son projet;
- Qu'il ou qu'elle accorde la priorité absolue à la réalisation de son *Projet éducatif*.

Extrait du *Projet éducatif* du Cégep de l'Abitibi-Témiscamingue.

De l'admission à la sanction...

Pour obtenir des informations et faire des choix éclairés concernant votre cheminement scolaire, consultez votre aide pédagogique individuel. Pour ce faire, nous vous invitons à prendre rendez-vous via l'adresse courriel suivante : registrariat@cegepat.qc.ca



**Cégep de
l'Abitibi-Témiscamingue**

www.cegepat.qc.ca



www.facebook.com/CegepAbitibiTemiscamingue