

2024-2025

# CAHIER DE L'ÉTUDIANT[E]

Cégep de l'Abitibi-Témiscamingue



**VAL-D'OR**

181.A1

## SOINS PRÉHOSPITALIERS D'URGENCE

*Ce cahier de programme de l'étudiant(e) ainsi que les plans de cours sont des documents officiels. Il est important de les consulter tout au long de vos études et de les conserver pour s'y référer ultérieurement. Ces documents sont essentiels pour témoigner de la formation que vous avez reçue, notamment si vous changez de programme ou de cégep.*

***Ce document s'adresse à :***

Étudiant(e)s du Cégep de l'Abitibi-Témiscamingue  
inscrits au programme d'études *Soins préhospitaliers d'urgence*

***Ce document a été réalisé par :***

Cégep de l'Abitibi-Témiscamingue  
425, boulevard du Collège  
Rouyn-Noranda (Québec) J9X 5E5

Téléphone : 819 762-0931

Sans frais : 1 866 234-3728

Télécopieur : 819 762-2071

Site Web : [www.cegepat.qc.ca](http://www.cegepat.qc.ca)

***Mise à jour :***

Direction des études

2024-04-05

## Table des matières

<b>LES PROGRAMMES D'ÉTUDES COLLÉGIALES .....</b>	<b>3</b>
VISÉES DE LA FORMATION COLLÉGIALE .....	3
COMPÉTENCES COMMUNES DE LA FORMATION COLLÉGIALE .....	3
<b>LES BUTS DU PROGRAMME .....</b>	<b>4</b>
<b>LA FORMATION GÉNÉRALE DANS LES PROGRAMMES D'ÉTUDES .....</b>	<b>5</b>
<b>LA FINALITÉ DU PROGRAMME D'ÉTUDES .....</b>	<b>11</b>
<b>CONDITION D'ADMISSION AU PROGRAMME .....</b>	<b>11</b>
<b>LE PROFIL DE LA PERSONNE DIPLÔMÉE .....</b>	<b>14</b>
<b>LA GRILLE DE COURS DU PROGRAMME .....</b>	<b>16</b>
<b>LE LOGIGRAMME DE LA FORMATION GÉNÉRALE ET SPÉCIFIQUE .....</b>	<b>18</b>
<b>LA FORMATION SPÉCIFIQUE EN SOINS PRÉHOSPITALIERS D'URGENCE .....</b>	<b>19</b>
<b>CONDITIONS D'OBTENTION DU DIPLÔME.....</b>	<b>22</b>
L'ÉPREUVE SYNTHÈSE DE PROGRAMME (ESP).....	22
<b>ANNEXE I .....</b>	<b>23</b>
TABLE DE CORRESPONDANCE DE LA FORMATION GÉNÉRALE .....	23
FORMATION GÉNÉRALE PROPRE.....	24
<b>ANNEXE II .....</b>	<b>25</b>
TABLE DE CORRESPONDANCE DE LA FORMATION SPÉCIFIQUE .....	25

## Bienvenue en Soins préhospitaliers d'urgence au Cégep de l'Abitibi-Témiscamingue

Le programme en *Soins préhospitaliers d'urgence* du Cégep de l'Abitibi-Témiscamingue est un programme d'études techniques qui mène à l'obtention du diplôme d'études collégiales (DEC) en Soins préhospitaliers d'urgence. Comme tout programme d'études collégiales, celui-ci est constitué d'une partie de formation générale et d'une partie de formation spécifique. La formation générale comprend des cours de français, de philosophie, d'anglais et d'éducation physique ainsi que des cours complémentaires, partagés par les étudiants(e)s de tous les programmes. La formation spécifique comprend l'ensemble des cours propres à votre programme.

Ce cahier décrit le programme d'études dans lequel vous vous engagez. Il en présente les buts et en décrit les cours. Des tableaux, grille de cours, suivi de l'atteinte des compétences et un logigramme vous permettent de comprendre comment votre programme d'études est organisé.

Conservez ce cahier; il vous sera utile tout au long de vos études.

Aux étudiant(e)s en Soins préhospitaliers d'urgence,

Vous avez choisi une voie noble et essentielle dans le domaine de la santé. Grâce à cette formation, vous acquerrez les compétences et les connaissances nécessaires pour intervenir de manière efficace et professionnelle lors de situations urgentes et non urgentes dans divers contextes. Vous serez amenés à sauver des vies, à apporter du réconfort aux patients et à jouer un rôle clé dans le système de soins de santé. Vous vous engagez dans un programme qui vise à vous donner une solide formation afin de devenir des techniciens ambulanciers paramédicaux et des techniciennes ambulancières paramédicales compétent(e)s. La formation spécifique de ce programme d'études est axée sur des cours de biologie, de psychologie, de sociologie et sur vingt et un cours disciplinaires sur six sessions.

Notre équipe est composée de professionnel(le)s passionné(e)s qui veillera à ce que vous développiez les compétences nécessaires, que vous compreniez les concepts théoriques et que vous acquériez une solide expérience pratique en laboratoire et en stages et lors des ateliers en laboratoire de simulation. Vous serez à même de développer une posture professionnelle, un raisonnement et un jugement clinique, des aptitudes en relations humaines, votre sens de l'observation, votre capacité d'adaptation et une grande autonomie au travail. Au fil des sessions, vous cheminerez vers la compétence professionnelle et vers l'obtention d'un diplôme d'études collégiales. Nous sommes heureux de vous accueillir dans un programme des plus passionnants. Nous vous souhaitons trois belles années parmi nous. Nous serons à vos côtés pour vous soutenir dans vos efforts vers la réussite et surtout pour vous transmettre notre passion. Être technicien ambulancier paramédical et technicienne ambulancière paramédicale est le plus beau métier du monde!

*Les enseignant(e)s de Soins préhospitaliers d'urgence*

## Les programmes d'études collégiales<sup>1</sup>

L'enseignement collégial fait suite aux cycles de la scolarité obligatoire du primaire et du secondaire. Il prépare à exercer une profession sur le marché du travail ou à poursuivre des études universitaires. Les programmes d'études relèvent du Ministère, les établissements d'enseignement collégial en assurant la mise en œuvre.

Le programme d'études constitue le cadre de référence à l'intérieur duquel l'élève s'engage à apprendre une profession ou à poursuivre des études universitaires, en acquérant les compétences visées. Pour le personnel enseignant, le programme définit des objectifs de formation et il délimite leur portée.

## Visées de la formation collégiale

Trois visées de formation, auxquelles sont associées cinq compétences communes, caractérisent tous les programmes d'études collégiales, soit :

- Former l'étudiant(e) à vivre en société de façon responsable;
- Amener l'étudiant(e) à intégrer les acquis de la culture;
- Amener l'étudiant(e) à maîtriser la langue comme outil de pensée, de communication et d'ouverture au monde.

## Compétences communes de la formation collégiale

Les compétences communes sont associées aux visées de la formation collégiale. Elles contribuent à préparer adéquatement l'étudiant(e) à la vie personnelle et professionnelle.

- Résoudre des problèmes;
- Exercer sa créativité;
- S'adapter à des situations nouvelles;
- Exercer son sens des responsabilités;
- Communiquer.

---

<sup>1</sup> Extrait du Devis ministériel du programme *Soins préhospitaliers d'urgence* (181.A1), 2022

## Les buts du programme

Le programme *Soins préhospitaliers d'urgence* vise à :

- rendre l'élève efficace dans l'exercice d'une profession, soit :
  - lui permettre, dès l'entrée sur le marché du travail, de jouer les rôles, d'exercer les fonctions et d'exécuter les tâches et les activités en lien avec une profession,
  - lui permettre d'évoluer adéquatement dans un milieu de travail (ce qui implique des connaissances et des habiletés techniques et technologiques en matière de communication, de résolution de problèmes, de prise de décisions, d'éthique, de santé et de sécurité, etc.);
- favoriser l'intégration de l'élève à la vie professionnelle, soit lui faire connaître :
  - le marché du travail en général ainsi que le contexte particulier de la profession choisie,
  - ses droits et ses responsabilités comme travailleuse ou travailleur;
- favoriser l'évolution de l'élève et l'approfondissement de savoirs professionnels, soit lui permettre :
  - de développer son autonomie et sa capacité d'apprendre ainsi que d'acquérir des méthodes de travail,
  - de comprendre les principes sous-jacents aux techniques et aux technologies utilisées,
  - de développer sa faculté d'expression, sa créativité, son sens de l'initiative et son esprit d'entreprise,
  - d'adopter des attitudes essentielles à son succès professionnel, de développer son sens des responsabilités et de viser l'excellence;
- favoriser la mobilité professionnelle de l'élève, soit lui permettre :
  - d'adopter une attitude positive à l'égard des changements,
  - de se donner des moyens pour gérer sa carrière, notamment par la sensibilisation à l'entrepreneuriat.

## Les intentions éducatives

Les intentions éducatives en formation spécifique peuvent servir de guide et permettent de réfléchir à la mise en œuvre du programme d'études par l'établissement. Elles s'appuient sur des valeurs et des préoccupations propres à une profession et portent sur des attitudes, des habitudes de travail et des habiletés intellectuelles qui n'ont pas fait l'objet de formulations explicites au regard des buts de la formation ainsi que des objectifs et standards.

Pour le programme d'études *Soins préhospitaliers d'urgence*, les intentions éducatives en formation spécifique sont les suivantes :

- Développer une vision intégrée des services préhospitaliers;
- Développer une identité et un agir professionnels;
- Développer le souci de maintenir ses compétences à jour : le domaine des soins préhospitaliers n'échappe pas à l'évolution des besoins du marché du travail. Pour demeurer compétente, la personne doit prendre conscience qu'il lui revient de mettre à niveau ses connaissances et ses méthodes de travail.

En conformité avec les visées de la formation collégiale, la formation spécifique vise aussi à former la personne à vivre en société de façon responsable, à amener la personne à intégrer les acquis de la culture et, enfin, à amener la personne à maîtriser la langue comme outil de pensée, de communication et d'ouverture sur le monde.

## La formation générale dans les programmes d'études

Les programmes d'études conduisant au diplôme d'études collégiales sont constitués de deux composantes qui contribuent, mutuellement, à la formation de l'élève : la formation spécifique et la formation générale. En ce sens, les connaissances, les habiletés et les attitudes transmises par une composante du programme sont valorisées et, dans la mesure du possible, réinvesties dans l'autre composante. La formation générale fait partie intégrante de chaque programme d'études et, dans une perspective d'approche programme, elle s'articule autour de la formation spécifique en favorisant la mise en valeur des compétences nécessaires à l'ensemble des programmes.

### Formation générale commune et propre

Les composantes de la formation générale commune et propre contribuent au développement de douze compétences, associées aux trois visées de la formation collégiale :

- Pour la visée « former la personne à vivre en société de façon responsable » :
  - Faire preuve d'autonomie et de créativité dans sa pensée et ses actions;
  - Faire preuve d'une pensée rationnelle, critique et éthique;
  - Adopter des stratégies qui favorisent le retour réflexif sur ses savoirs et son agir;
  - Poursuivre le développement d'un mode de vie sain et actif;
  - Assumer ses responsabilités sociales.
  
- Pour la visée « amener la personne à intégrer les acquis de la culture » :
  - Reconnaître l'influence de la culture et du mode de vie sur la pratique de l'activité physique et sportive;
  - Reconnaître l'influence des médias, de la science ou de la technologie sur la culture et le mode de vie;
  - Analyser des œuvres ou des textes en philosophie ou en *humanities* issus d'époques ou de courants d'idées différents;
  - Apprécier des œuvres littéraires, des textes ou d'autres productions artistiques issus d'époques ou de courants d'idées différents.
  
- Pour la visée « amener la personne à maîtriser la langue comme outil de pensée, de communication et d'ouverture au monde » :
  - Améliorer sa communication dans la langue seconde;
  - Maîtriser les règles de base du discours et de l'argumentation;
  - Parfaire sa communication orale et écrite dans la langue d'enseignement.

## Français, langue d'enseignement et littérature

L'étudiant(e) qui a atteint les objectifs de la formation générale en français, langue d'enseignement et littérature, peut rendre compte,

- Sur le plan des connaissances :
  - Des caractéristiques des genres et de certains courants littéraires;
  - Des procédés littéraires et langagiers, et de leur contribution au projet d'un texte;
  - Des formes de représentations du monde attachées à des œuvres et à des époques;
  - De certaines caractéristiques de l'influence des médias dans diverses situations de communication;
  - De l'héritage culturel québécois et de ses résonances dans le monde actuel.
- Sur le plan des habiletés :
  - De sa capacité d'appréciation de la littérature comme moyen de compréhension du monde et comme manifestation esthétique;
  - De son aptitude à analyser et à expliquer des textes littéraires ainsi que d'autres types de discours et à en rendre compte par écrit de façon structurée, cohérente et dans une langue correcte;
  - De sa capacité à organiser logiquement sa pensée et son discours en fonction d'une intention;
  - De sa maîtrise des règles de base du discours et de l'argumentation, notamment sur le plan de la pertinence, de la cohérence et de la suffisance en matière de qualité et de quantité.
- Sur le plan des attitudes :
  - De sa prise de conscience de l'importance de la langue d'enseignement pour tous les domaines du savoir;
  - De sa responsabilisation par rapport à ses apprentissages;
  - De son ouverture à d'autres cultures et au monde par la lecture d'œuvres littéraires;
  - De sa capacité à saisir les enjeux sociaux par l'analyse de diverses représentations du monde;
  - De son respect de l'éthique, notamment à l'égard de la propriété intellectuelle;
  - De son autonomie et de sa créativité par différents types de productions.

## Philosophie

L'étudiant(e) qui a atteint les objectifs de la formation générale en philosophie peut rendre compte,

- Sur le plan des connaissances :
  - Des thèmes, des œuvres et des courants majeurs de la culture philosophique issus d'époques différentes;
  - Des caractéristiques du discours philosophique au regard des autres discours présents dans la société actuelle, notamment les discours scientifique et religieux;



- Des concepts clés, des principes et des théories nécessaires à la réflexion philosophique et critique sur les enjeux de l'existence humaine et de son rapport au monde, ainsi que sur l'éthique et le politique;
- Des règles de la logique et de l'argumentation en philosophie, notamment la pertinence, la cohérence et la suffisance;
- Des outils méthodologiques.
- Sur le plan des habiletés, de son aptitude :
  - Au questionnement, à la problématisation, à la conceptualisation, au jugement, au raisonnement, à l'argumentation, à l'analyse, à l'appréciation, à la capacité à synthétiser, à la comparaison et à l'approfondissement des idées;
  - À la proposition de jugements critiques, théoriques et pratiques, en tenant compte de principes généralisables;
  - À l'utilisation des connaissances philosophiques dans le déploiement d'une réflexion autonome;
  - À l'application de ses connaissances et de ses jugements théoriques à des problèmes philosophiques et à l'analyse de situations actuelles;
  - À la discussion et au jugement de façon rationnelle, tant oralement que par écrit, dans le respect des règles de la logique et de l'argumentation philosophique;
  - Au développement d'une réflexion critique sur différents sujets, dont l'impact des médias sur les comportements et les façons de penser;
  - À la communication de ses idées de manière claire et cohérente, à l'oral comme à l'écrit;
  - À l'adoption d'un regard critique sur ses productions afin d'en percevoir les particularités et les forces, et d'en corriger les faiblesses tant sur le plan des idées que sur celui de la langue;
  - À un retour réflexif sur soi, ses savoirs et son agir afin d'élaborer sa pensée et d'orienter son action.
- Sur le plan des attitudes, de sa valorisation :
  - De la raison et du dialogue pour apprécier toute question;
  - De la réflexion critique;
  - De l'usage correct de la langue pour l'expression de sa pensée;
  - De l'actualité et de la pertinence du questionnement philosophique sur les enjeux sociaux contemporains;
  - Des idées et de leur histoire;
  - De l'exercice de la réflexion sur le plan de l'universel;
  - De la nécessité d'entretenir une vie intellectuelle;
  - De l'ouverture d'esprit, de la créativité, de l'autonomie dans sa pensée et ses actions;
  - De la responsabilité individuelle et citoyenne.

## Anglais, langue seconde

L'étudiant(e) qui a atteint les objectifs de la formation générale en anglais, langue seconde, peut rendre compte,

- Sur le plan des connaissances :
  - Du vocabulaire nécessaire pour faire des études supérieures ou s'intégrer au marché du travail;
  - De différentes techniques de lecture nécessaires pour faire des études supérieures ou s'intégrer au marché du travail;
  - De la structure et de la forme de différents documents relatifs aux études supérieures ou au marché du travail;
  - De différentes sources de référence fiables rédigées en anglais;
  - Des éléments de la culture du monde anglophone.
- Sur le plan des habiletés :
  - De sa capacité à communiquer clairement en respectant le code grammatical de la langue anglaise et les règles de base du discours, c'est-à-dire que la communication est cohérente, que les idées sont pertinentes dans le contexte (auditoire cible, intention) et qu'on y trouve un nombre suffisant d'idées précises pour accomplir la tâche;
  - De sa capacité à communiquer de façon structurée et rationnelle dans des situations dont le degré de complexité correspond à celui des études supérieures ou du marché du travail;
  - De sa capacité d'obtenir et d'utiliser de manière appropriée de l'information pertinente provenant de sources fiables en langue anglaise;
  - De sa capacité d'établir des rapports sociaux et professionnels en anglais;
  - De sa capacité d'accéder à la culture anglophone;
  - De sa capacité d'intégrer, dans une communication en anglais, les connaissances et les habiletés acquises dans l'ensemble de sa formation collégiale.
- Sur le plan des attitudes :
  - De sa perception du rôle de l'anglais dans son domaine d'études;
  - De son ouverture à différents aspects de la culture anglophone;
  - De son souci de s'exprimer et d'agir de façon éthique, en particulier sous l'angle du respect dans ses propos, dans ses attitudes en situation d'interaction ou dans l'usage de sources;
  - De son souci d'utiliser des stratégies de retour réflexif sur ses productions.

## Éducation physique

L'étudiant(e) qui a atteint les objectifs de la formation générale en éducation physique pourra rendre compte,

- Sur le plan des connaissances :
  - Des notions et des concepts issus de recherches scientifiques et de leur application méthodique à des activités physiques ou sportives;
  - Des liens entre les habitudes de vie, l'activité physique, la condition physique et la santé;

- Des moyens d'évaluer ses capacités et ses besoins par rapport à des activités facilitant l'amélioration de sa condition physique et de sa santé;
  - Des règles, des techniques et des conditions de pratique d'un certain nombre d'activités physiques ou sportives;
  - Des principaux facteurs socioculturels qui influencent la pratique durable de l'activité physique.
- Sur le plan des habiletés :
    - De sa capacité à faire un relevé initial de ses habiletés, de ses attitudes et de ses besoins;
    - De sa capacité à choisir des activités physiques tenant compte de ses facteurs de motivation, de ses possibilités d'adaptation à l'effort et de ses besoins de changements;
    - De sa capacité à appliquer les règles et les techniques d'un certain nombre d'activités physiques en vue d'une pratique régulière et suffisante;
    - De sa capacité à formuler des objectifs réalistes, mesurables, motivants et de les situer dans le temps.
    - De sa capacité à raffiner la maîtrise de techniques et de stratégies de base associées aux activités physiques;
    - De sa capacité à évaluer ses habiletés, ses attitudes et ses progrès, afin d'adapter ses moyens ou ses objectifs à la pratique d'activités physiques;
    - De sa capacité à maintenir ou à augmenter, de façon personnelle et autonome, son niveau de pratique d'activité physique ainsi que sa condition physique pour développer un mode de vie sain et actif;
    - De sa capacité à faire preuve de créativité dans le contexte d'activités physiques;
    - De sa capacité à communiquer ses choix d'activités physiques de façon claire et argumentée.
  - Sur le plan des attitudes :
    - De sa conscience de l'importance de pratiquer, de façon régulière et suffisante, l'activité physique pour améliorer sa condition physique;
    - De sa conscience des principaux facteurs qui l'encouragent à pratiquer davantage l'activité physique;
    - De sa conscience de l'importance d'évaluer et de respecter ses capacités d'adaptation à l'effort ainsi que les conditions de pratique d'une activité physique avant de s'y engager;
    - De sa valorisation, par les connaissances acquises et la pratique de l'activité physique, de la confiance en soi, de la maîtrise de soi, du respect et de la compréhension de l'autre, ainsi que de l'esprit de coopération;
    - De son sens de l'éthique en respectant les règles de conduite dans ses comportements et ses attitudes pendant la pratique d'activités physiques ou sportives;
    - Du respect des différences individuelles et culturelles, de même que de l'environnement dans lequel se déroulent les activités physiques ou sportives;
    - De son appréciation de la valeur esthétique et ludique de l'activité physique;

- De son intégration des valeurs suivantes : discipline, effort, constance et persévérance;
- De son encouragement à considérer, comme valeur sociale, la pratique régulière et suffisante de l'activité physique.

### **Formation générale complémentaire**

La formation complémentaire permet à l'étudiant(e) de compléter sa formation par des activités d'apprentissage choisies dans une perspective d'équilibre et de complémentarité par rapport à la formation spécifique de son programme d'études. Elle comprend deux cours au choix de l'étudiant(e) parmi six domaines :

- Sciences humaines
- Culture scientifique et technologique
- Langue moderne
- Langage mathématique et informatique
- Art et esthétique
- Problématiques contemporaines

## La finalité du programme d'études

Le programme d'études *Soins préhospitaliers d'urgence* vise à former des techniciennes ambulancières paramédicales et des techniciens ambulanciers paramédicaux.

Les techniciens ambulanciers paramédicaux sont des professionnels de la santé offrant des soins et des services préhospitaliers. Ils font d'ailleurs partie des premiers intervenants à arriver sur le lieu d'un événement qui requiert leurs services. Leurs interventions sont réalisées dans divers contextes (médicaux, psychologiques, traumatiques, etc.) et pour tous les types de patients. Ils doivent faire preuve d'une bonne capacité d'adaptation, être ouverts d'esprit et agir rapidement selon les situations auxquelles ils sont confrontés.

Ils doivent vite évaluer la gravité de la situation, des blessures ou de la maladie du ou des patients et déterminer les soins appropriés dans le but de prévenir une détérioration de leur état de santé. Leur rôle consiste à prendre en charge une personne sur le lieu de l'intervention et pendant le transport préhospitalier, avant qu'elle reçoive les soins médicaux appropriés dans un établissement de santé, le cas échéant.

Selon l'intervention, les examens et les soins prodigués peuvent varier : réanimation cardiorespiratoire, intubation, assistance respiratoire, administration de médicaments, immobilisation des patients traumatisés, contrôle des hémorragies, etc.

En raison de la diversité des interventions, les techniciens ambulanciers paramédicaux doivent avoir une bonne compréhension du fonctionnement du corps humain et mobiliser leurs raisonnements et jugements cliniques dans le but d'apprécier l'état de santé du patient pour déterminer les meilleurs soins ou services.

Ils peuvent aussi être appelés à intervenir dans des situations non urgentes, nécessitant l'expertise d'un autre professionnel de la santé. Dans un objectif d'optimisation des soins et des services, ces professionnels de la santé travaillent en interdisciplinarité.

De plus, les techniciens ambulanciers paramédicaux interagissent avec des patients et leurs proches, d'autres professionnels de la santé et tout autre intervenant selon le contexte de l'intervention (policier, pompier, etc.). Pour que ces interactions soient optimales, ils adoptent un comportement professionnel qui exige de bonnes aptitudes relationnelles, comme la communication, la relation d'aide, le leadership et le travail d'équipe.

## Condition d'admission au programme

Pour être admis dans le programme *Soins préhospitaliers d'urgence*, aucune condition spécifique n'est requise.

## Le profil de la personne diplômée

La personne diplômée en Soins préhospitaliers d'urgence est un(e) professionnel(le) de la santé qui a suivi une formation spécialisée en intervention d'urgence dans le Réseau québécois de la santé. Elle possède des compétences avancées en évaluation, en traitement et en transport des patients souffrant de diverses conditions médicales ou traumatiques. La personne diplômée est en mesure de donner des soins de qualité dans divers environnements et en situations pouvant présenter de hauts niveaux de stress.

La personne diplômée en Soins préhospitaliers d'urgence est formée pour travailler en équipe et communiquer efficacement avec les autres professionnels de la santé impliqués dans la prise en charge du patient. Elle est également en mesure de fournir des soins de soutien émotionnel aux patients et à leur famille en situation de crise. Elle fait également preuve de bienveillance.

Elle présente un souci du maintien de sa santé et de sa condition physique et psychologique. Elle démontre une ouverture à la compréhension et à la découverte de ses propres limites. Elle adopte des comportements éthiques en s'appuyant sur un code de déontologie.

Les compétences techniques de la personne diplômée en Soins préhospitaliers d'urgence couvrent plusieurs aspects dont : l'application d'examen cliniques généraux et spécifiques, la maîtrise de la gestion des voies respiratoires, la stabilisation des fractures et des traumatismes, la gestion des brûlures et des empoisonnements, la gestion de la douleur et l'administration des médicaments, etc.

La personne diplômée en Soins préhospitaliers d'urgence est également en mesure de comprendre et d'intégrer plusieurs concepts médicaux en anatomie et en physiologie, en pharmacologie, en toxicologie et en pathologie. Elle fait appel à son raisonnement et à son jugement clinique lorsqu'elle applique ces connaissances dans la prise en charge des patients. Elle démontre des habiletés relatives à la rédaction de documents lors de ses interventions conformément à un cadre légal.

La personne diplômée intègre, par des stages et des ateliers, un Réseau québécois en Soins préhospitaliers d'urgence en constante évolution pour mieux répondre aux besoins de la population, et ce, dans deux secteurs d'activité : la paramédecine communautaire et la paramédecine de régulation.

La paramédecine communautaire implique la prestation de soins d'urgence par une équipe de techniciennes ambulancières paramédicales et de techniciens ambulanciers paramédicaux en soins primaires dans un contexte communautaire, tels que les centres d'hébergement pour personnes âgées, les résidences pour personnes handicapées ou les centres de soins de longue durée. Les équipes de Soins préhospitaliers d'urgence sont en mesure de fournir des soins spécialisés pour répondre aux besoins des résidents et des patients, tout en travaillant en collaboration avec les professionnels de la santé présents sur place.

La paramédecine de régulation, quant à elle, est une pratique qui implique la coordination des appels d'urgence, les techniciennes ambulancières paramédicales et les techniciens ambulanciers paramédicaux et d'autres professionnels de la santé. Le but premier est d'alléger les urgences des hôpitaux en orientant les patients dans le bon corridor de services, selon leurs réels besoins.

La personne diplômée s'engage à maintenir à jour ses connaissances et ses compétences et d'utiliser, de façon judicieuse, les technologies en vue d'accroître et d'actualiser ses connaissances. En somme, la personne diplômée en Soins préhospitaliers d'urgence est un(e) professionnel(le) compétent(e), efficace et bien formé(e), capable de

fournir des soins d'urgence de haute qualité en toute sécurité. Son expertise est essentielle pour assurer des soins rapides et appropriés aux patients dans des situations de crise. Avec l'ajout de la paramédecine communautaire et de la paramédecine de régulation, la personne diplômée étend son champ de pratique et offre un plus large éventail de service et de soins de qualité à la population, répondant ainsi aux besoins en constante évolution du Réseau québécois de la santé.

## La grille de cours du programme

### 181.A1 Soins préhospitaliers d'urgence (Val-d'Or)

#### 1<sup>re</sup> session

		Pondération			Unités	Préalables
		T	L	P		
109-101-MQ	Activité physique et santé	1	1	1	1	
601-101-MQ	Écriture et littérature	2	2	3	2 1/3	
com-001-xx	Cours complémentaire	2	1	3	2	
101-S11-AT	Biologie en soins préhospitaliers d'urgence I	2	2	2	2	
181-414-AT	Profession en soins préhospitaliers d'urgence	3	1	2	2	
181-415-AT	Déplacement de patients	1	3	1	1 2/3	
350-S13-AT	Communication adaptée en soins préhospitaliers d'urgence	1	2	1	1 1/3	
387-S12-AT	Individu, société et santé	2	2	2	2	

Heures de travail par semaine : 43 14 14 15 14 1/3

#### 2<sup>e</sup> session

601-102-MQ	Littérature et imaginaire	3	1	3	2 1/3	P: 601-101-MQ
101-S21-AT	Biologie en soins préhospitaliers d'urgence II	2	2	2	2	P: 101-S11-AT
181-422-AT	Appréciation clinique	2	3	1	2	
181-423-AT	Réanimation en soins préhospitaliers	1	4	2	2 1/3	
181-424-AT	Initiation à la pharmacologie	2	2	1	1 2/3	
181-425-AT	Stages-ateliers en soins préhospitaliers et éthique professionnelle I	3	3	1	2 1/3	P: 387-S12-AT, 350-S13-AT, PA: 181-422-AT
181-426-AT	Pathologie clinique I	4	2	3	3	P: 101-S11-AT

Heures de travail par semaine : 47 17 17 13 15 2/3

#### 3<sup>e</sup> session

109-102-MQ	Activité physique et efficacité	0	2	1	1	
340-101-MQ	Philosophie et rationalité	3	1	3	2 1/3	
601-103-MQ	Littérature québécoise	3	1	4	2 2/3	P: 601-102-MQ
601-888-02	Épreuve uniforme de français				0	
604-10x-MQ	Langue anglaise I	2	1	3	2	
181-432-AT	Intervention en soins médicaux I	1	4	2	2 1/3	P: 181-426-AT
181-433-AT	Intervention en situation traumatique I	1	4	2	2 1/3	P: 181-426-AT
181-434-AT	Stages-ateliers en soins préhospitaliers et éthique professionnelle II	3	5	1	3	P: 181-425-AT, 181-426-AT

Heures de travail par semaine : 47 13 18 16 15 2/3

#### 4<sup>e</sup> session

340-102-MQ	L'être humain	3	0	3	2	P: 340-101-MQ
604-A0x-AT	Langue anglaise II	2	1	3	2	P: 604-10x-MQ
101-S41-AT	Biologie en soins préhospitaliers d'urgence III	2	2	2	2	P: 101-S11-AT
109-S42-AT	Habilités physiques et ergonomie	0	3	2	1 2/3	P: 181-415-AT
181-443-AT	Pathologie clinique II	3	2	3	2 2/3	P: 101-S21-AT
181-444-AT	Intervention en soins médicaux II	1	4	2	2 1/3	P: 181-423-AT, 181-432-AT, PA: 181-443-AT
181-445-AT	Intervention en situation traumatique II	1	4	2	2 1/3	P: 181-423-AT, 181-433-AT, PA: 181-443-AT

Heures de travail par semaine : 45 12 16 17 15



5<sup>e</sup> session

		Pondération			Unités Préalables	
		T	L	P		
601-ABx-AT	Communication	2	2	2	2	P: 601-103-MQ
181-451-AT	Pathologie clinique III	3	2	2	2 1/3	P: 101-S41-AT
181-452-AT	Conduite sécuritaire d'une ambulance <sup>1</sup>	1	3	2	2	
181-453-AT	Intervention en soins médicaux III	1	4	2	2 1/3	P: 181-444-AT, PA : 181-451-AT
181-454-AT	Intervention en situation traumatique III	1	5	2	2 2/3	P: 181-445-AT, PA : 181-451-AT
181-455-AT	Stage d'intervention en ambulance I	1	12	1	4 2/3	P: 181-434-AT, 181-444-AT, 181-445-AT, 109-S42-AT
<b>Heures de travail par semaine :</b>		<b>48</b>	9	28	11	16

6<sup>e</sup> session

109-103-MQ	Activité physique et autonomie		1	1	1	1	P: 109-101-MQ, 109-102-MQ
340-ABP-AT	Éthique et politique		3	0	3	2	P: 340-102-MQ
com-002-xx	Cours complémentaire		2	1	3	2	
181-462-AT	Intervention préhospitalière en situations de crise		2	4	1	2 1/3	P: 181-453-AT
181-463-AT	Stage d'intervention en ambulance II		1	12	1	4 2/3	P: 181-455-AT, 181-453-AT, 181-454-AT
181-464-AT	Interventions préhospitalières (ESP) <sup>2</sup>		0	3	2	1 2/3	P: 181-453-AT, 181-454-AT
350-S61-AT	Adaptation et stress en soins préhospitaliers d'urgence		2	1	1	1 1/3	
<b>Heures de travail par semaine :</b>		<b>45</b>	11	22	12	15	

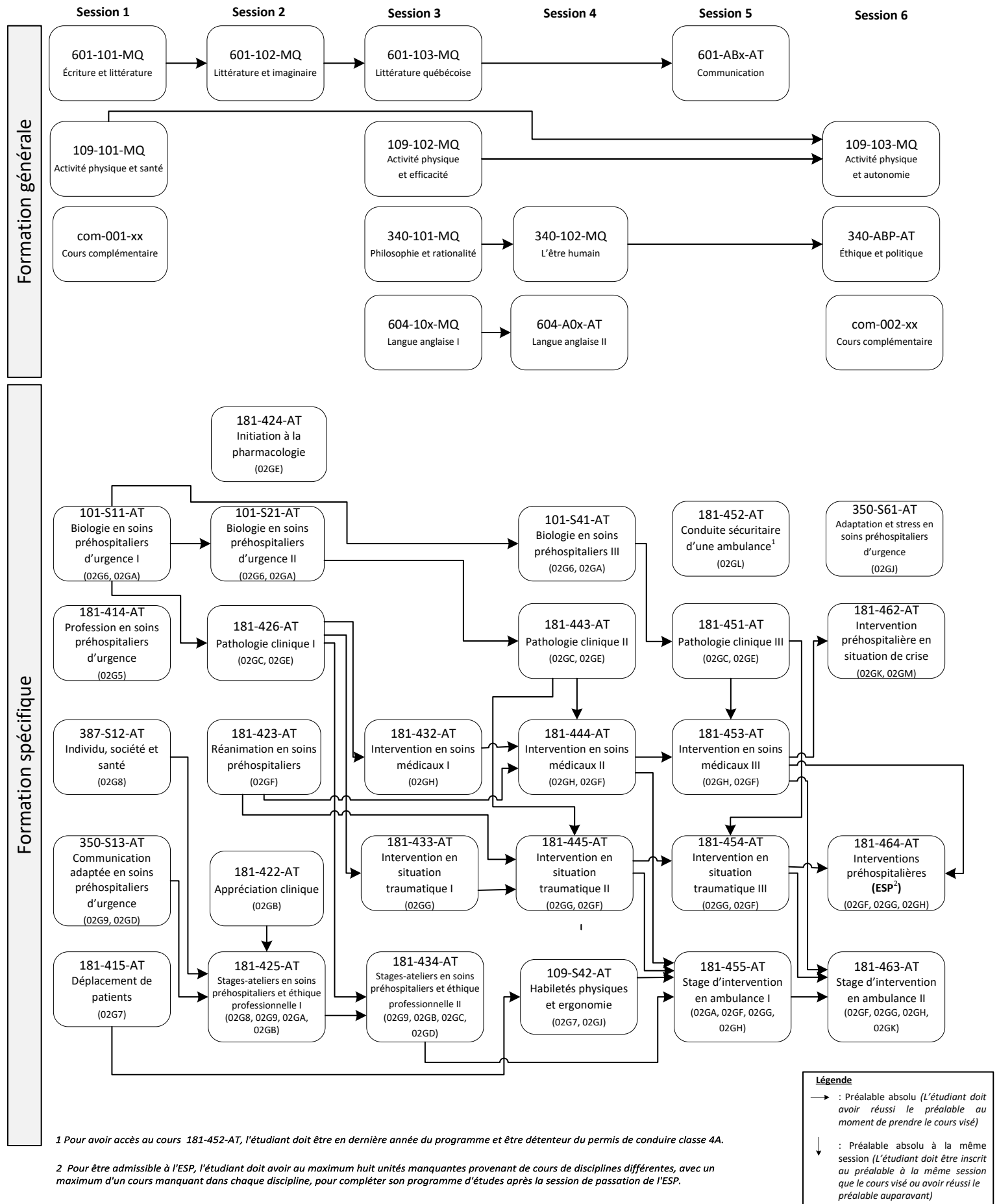
P : Préalable absolu (L'étudiant doit avoir réussi le préalable au moment de prendre le cours visé)

PA : Préalable absolu à la même session (L'étudiant doit être inscrit au préalable à la même session que le cours visé ou avoir réussi le préalable auparavant)

1 Pour avoir accès au cours 181-452-AT, l'étudiant doit être en dernière année du programme et être détenteur du permis de conduire classe 4A.

2 Pour être admissible à l'ESP, l'étudiant doit avoir au maximum huit unités manquantes provenant de cours de disciplines différentes, avec un maximum d'un cours manquant dans chaque discipline, pour compléter son programme d'études après la session de passation de l'ESP.

## Logigramme des cours 181.A1 – Soins préhospitaliers d'urgence



## La formation spécifique en Soins préhospitaliers d'urgence

### Première session

#### **101-S11-AT Biologie en soins préhospitaliers d'urgence I**

Ce cours permettra à la personne étudiante d'établir des liens entre l'anatomie et la physiologie à tous les niveaux d'organisation du corps humain dans des contextes d'homéostasie et de désordres homéostatiques, en préparation au cours Pathologie clinique I. Des apprentissages faits sur la cellule et les tissus seront réinvestis dans l'étude des systèmes nerveux et endocrinien. Ce cours invitera la personne étudiante à développer des connaissances générales sur les agents infectieux, les caractéristiques d'une infection et le processus infectieux puis de les appliquer à des désordres immunologiques ou des infections touchant les systèmes étudiés, afin d'être en mesure de prévenir ceux-ci.

#### **181-414-AT Profession en soins préhospitaliers d'urgence**

À venir

#### **181-415-AT Déplacement de patients**

À venir

#### **350-S13-AT Communication adaptée en soins préhospitaliers d'urgence**

À venir

#### **387-S12-AT Individu, société et santé**

L'étudiant(e) apprendra à reconnaître et à prendre en considération les liens entre la situation de santé d'une personne et son contexte familial, socioéconomique et culturel. L'étudiant(e) pourra ainsi situer sa pratique professionnelle dans son contexte social et comprendre les enjeux sociaux relatifs à la santé.

### Deuxième session

#### **101-S21-AT Biologie en soins préhospitaliers d'urgence II**

Ce cours permettra à la personne étudiante d'établir des liens entre l'anatomie et la physiologie à tous les niveaux d'organisation du corps humain dans des contextes d'homéostasie et de désordres homéostatiques, en préparation au cours Pathologie clinique II. Les apprentissages faits précédemment sur la cellule et les tissus seront réinvestis dans l'étude des systèmes respiratoire et cardiovasculaire ainsi qu'au développement de connaissance en hémato-immunologie. Ceux à propos de l'infection seront appliqués à des désordres immunologiques ou des infections touchant les systèmes étudiés, afin d'être en mesure de prévenir ceux-ci.

#### **181-422-AT Appréciation clinique**

À venir

#### **181-423-AT Réanimation en soins préhospitaliers**

À venir

#### **181-424-AT Initiation à la pharmacologie**

À venir

#### **181-425-AT Stages-ateliers en soins préhospitaliers et éthique professionnelle I**

À venir

**181-426-AT Pathologie clinique I**

À venir

**Troisième session****181-432-AT Intervention en soins médicaux I**

À venir

**181-433-AT Intervention en situation traumatique I**

À venir

**181-434-AT Stages-ateliers en soins préhospitaliers et éthique professionnelle II**

À venir

**Quatrième session****101-S41-AT Biologie en soins préhospitaliers d'urgence III**

Ce cours permettra à la personne étudiante d'établir des liens entre l'anatomie et la physiologie à tous les niveaux d'organisation du vivant dans des contextes d'homéostasie et de désordres homéostatiques, en préparation au cours Pathologie clinique III. Les apprentissages faits précédemment sur la cellule et les tissus seront réinvestis dans l'étude de la peau, des systèmes digestif, urinaire, génital, musculosquelettique ainsi qu'au développement de connaissances sur la gestion des nutriments et le maintien des équilibres (hydrique, électrolytique et acidobasique). Ceux à propos de l'infection seront appliqués à des désordres immunologiques ou des infections touchant les systèmes étudiés, afin d'être en mesure de prévenir ceux-ci.

**109-S42-AT Habiletés physiques et ergonomie**

À venir

**181-443-AT Pathologie clinique II**

À venir

**181-444-AT Intervention en soins médicaux II**

À venir

**181-445-AT Intervention en situation traumatique II**

À venir

**Cinquième session****181-451-AT Pathologie clinique III**

À venir

**181-452-AT Conduite sécuritaire d'une ambulance**

À venir

**181-453-AT Intervention en soins médicaux III**

À venir

**181-454-AT Intervention en situation traumatique III**

À venir

**181-455-AT Stage d'intervention en ambulance I**

À venir

**Sixième session**

**181-463-AT Stage d'intervention en ambulance II**

À venir

**181-464-AT Interventions préhospitalières (ESP)**

À venir

**350-S61-AT Adaptation et stress en soins préhospitaliers d'urgence**

À venir

## Conditions d'obtention du diplôme

Pour obtenir un diplôme d'études collégiales (DEC), vous devez remplir trois conditions :

- Atteindre l'ensemble des objectifs et standards du programme en réussissant les cours du programme;
- Réussir l'épreuve uniforme de français (EUF);
- Réussir l'épreuve synthèse de programme (ESP) propre à votre programme d'études.

## L'épreuve synthèse de programme (ESP)

Les étudiant(e)s inscrits à un programme conduisant à l'obtention du diplôme d'études collégiales sont soumis à une épreuve synthèse propre à leur programme pour obtenir leur diplôme. Tous les étudiant(e)s qui, à une session donnée, sont en voie de terminer leur programme d'études sont admissibles à l'ESP.

Cette épreuve doit attester :

- la capacité de chaque étudiant(e) d'utiliser de façon autonome les compétences développées, de faire face à des situations complexes, de résoudre des problèmes et de réaliser des tâches dans des contextes variés;
- l'atteinte des seuils établis selon les standards prescrits pour les compétences développées par le programme d'études;
- l'intégration des apprentissages essentiels du programme exprimés dans le profil du diplômé<sup>2</sup>.

L'épreuve synthèse de programme est intégrée au cours 181-464-AT *Interventions préhospitalières*. La réussite de ce cours atteste de la réussite de l'ESP.

---

<sup>2</sup> Extrait de la Politique institutionnelle d'évaluation des apprentissages (2019)

## Annexe I

### Table de correspondance de la formation générale

#### Formation générale commune

COMPÉTENCES À ATTEINDRE		COURS CORRESPONDANTS		✓
<b>4EF0</b>	Analyser des textes littéraires	<b>601-101-MQ</b>	<b>Écriture et littérature</b>	
<b>4EF1</b>	Expliquer les représentations du monde contenues dans des textes littéraires d'époques et de genres variés	<b>601-102-MQ</b>	<b>Littérature et imaginaire</b>	
<b>4EF2</b>	Apprécier des textes de la littérature québécoise d'époques et de genres variés	<b>601-103-MQ</b>	<b>Littérature québécoise</b>	
<b>4PH0</b>	Traiter d'une question philosophique	<b>340-101-MQ</b>	<b>Philosophie et rationalité</b>	
<b>4PH1</b>	Discuter des conceptions philosophiques de l'être humain	<b>340-102-MQ</b>	<b>L'être humain</b>	
<b>4SA0</b>	Comprendre et exprimer des messages simples en anglais (niveau I)	<b>604-100-MQ</b>	<b>Anglais de base</b>	
<b>4SA1</b>	Communiquer en anglais avec une certaine aisance (niveau II)	<b>604-101-MQ</b>	<b>Langue anglaise et communication</b>	
<b>4SA2</b>	Communiquer avec aisance en anglais sur des thèmes sociaux, culturels ou littéraires (niveau III)	<b>604-102-MQ</b>	<b>Langue anglaise et culture</b>	
<b>4EP0</b>	Analyser sa pratique de l'activité physique au regard des habitudes de vie favorisant la santé	<b>109-101-MQ</b>	<b>Activité physique et santé</b>	
<b>4EP1</b>	Améliorer son efficacité lors de la pratique d'une activité physique	<b>109-102-MQ</b>	<b>Activité physique et efficacité</b>	
<b>4EP2</b>	Démontrer sa capacité à prendre en charge sa pratique de l'activité physique dans une perspective de santé	<b>109-103-MQ</b>	<b>Activité physique et autonomie</b>	

## Formation générale propre

COMPÉTENCES À ATTEINDRE		COURS CORRESPONDANTS		✓
<b>4EFP</b>	Produire différents types de discours oraux et écrits liés au champ d'études de l'étudiant(e).	<b>601-AAx-04</b>	<b>Communication</b>	
<b>4PHP</b>	Porter un jugement sur des problèmes éthiques et politiques de la société contemporaine.	<b>340-ACP-AT</b>	<b>Éthique et politique</b>	
<b>4SAP</b>	Communiquer en anglais de façon simple en utilisant des formes d'expression d'usage courant liées au champ d'études de l'étudiant(e)	<b>604-A0x-AT</b>	<b>Langue anglaise II (niveau I)</b>	
<b>4SAQ</b>	Communiquer en anglais avec une certaine aisance en utilisant des formes d'expression d'usage courant liées au champ d'études de l'étudiant(e).	<b>604-A0x-AT</b>	<b>Langue anglaise II (niveau II)</b>	
<b>4SAR</b>	Communiquer avec aisance en anglais en utilisant des formes d'expression d'usage courant liées au champ d'études de l'étudiant(e).	<b>604-A0x-AT</b>	<b>Langue anglaise II (niveau III)</b>	



## Annexe II

## Table de correspondance de la formation spécifique

COMPÉTENCES		COURS CONTRIBUANT AU DÉVELOPPEMENT ATTENDU	
Code compétence	Énoncé de la compétence	N° de cours	Titre du cours
02G5	Analyser la fonction de travail.	181-414-AT	Profession en soins préhospitaliers d'urgence
02G6	Développer une vision intégrée du corps humain et de son fonctionnement.	101-S11-AT 101-S21-AT 101-S41-AT	Biologie en soins préhospitaliers d'urgence I Biologie en soins préhospitaliers d'urgence II Biologie en soins préhospitaliers d'urgence III
02G7	Effectuer des déplacements de personnes.	181-415-AT 109-S42-AT	Déplacement de patients Habilités physiques et ergonomie
02G8	Instaurer la bienveillance.	387-S12-AT 181-425-AT	Individu, société et santé Stages-ateliers en soins préhospitaliers et éthique professionnelle I
02G9	Interagir avec la personne et/ou ses proches.	350-S13-AT 181-425-AT 181-434-AT	Communication adaptée en soins préhospitaliers d'urgence Stages-ateliers en soins préhospitaliers et éthique professionnelle I Stages-ateliers en soins préhospitaliers et éthique professionnelle II
02GA	Prévenir la propagation de désordres immunologiques ou d'infections.	101-S11-AT 101-S21-AT 101-S41-AT 181-425-AT 181-455-AT	Biologie en soins préhospitaliers d'urgence I Biologie en soins préhospitaliers d'urgence II Biologie en soins préhospitaliers d'urgence III Stages-ateliers en soins préhospitaliers et éthique professionnelle I Stage d'intervention en ambulance I
02GB	Effectuer des examens cliniques.	181-422-AT 181-425-AT 181-434-AT	Appréciation clinique Stages-ateliers en soins préhospitaliers et éthique professionnelle I Stages-ateliers en soins préhospitaliers et éthique professionnelle II
02GC	Déterminer les soins.	181-426-AT 181-434-AT 181-443-AT 181-451-AT	Pathologie clinique I Stages-ateliers en soins préhospitaliers et éthique professionnelle II Pathologie clinique II Pathologie clinique III
02GD	Interagir avec ses collègues et/ou d'autres professionnels.	350-S13-AT 181-434-AT	Communication adaptée en soins préhospitaliers d'urgence Stages-ateliers en soins préhospitaliers et éthique professionnelle II
02GE	Établir des liens entre la pharmacologie ou la consommation de drogues et des situations cliniques.	181-424-AT 181-426-AT 181-443-AT 181-451-AT	Initiation à la pharmacologie Pathologie clinique I Pathologie clinique II Pathologie clinique III

COMPÉTENCES			COURS CONTRIBUANT AU DÉVELOPPEMENT ATTENDU
<b>02GF</b>	Intervenir auprès de personnes ayant besoin de soins de réanimation.	<b>181-423-AT</b> <b>181-444-AT</b> <b>181-445-AT</b> <b>181-455-AT</b> <b>181-453-AT</b> <b>181-454-AT</b> <b>181-463-AT</b> <b>181-464-AT</b>	Réanimation en soins préhospitaliers Intervention en soins médicaux II Intervention en situation traumatique II Stage d'intervention en ambulance I Intervention en soins médicaux III Intervention en situation traumatique III Stage d'intervention en ambulance II Interventions préhospitalières (ESP)
<b>02GG</b>	Intervenir auprès de personnes en situation traumatique.	<b>181-433-AT</b> <b>181-445-AT</b> <b>181-455-AT</b> <b>181-454-AT</b> <b>181-463-AT</b> <b>181-464-AT</b>	Intervention en situation traumatique I Intervention en situation traumatique II Stage d'intervention en ambulance I Intervention en situation traumatique III Stage d'intervention en ambulance II Interventions préhospitalières (ESP)
<b>02GH</b>	Intervenir auprès de personnes ayant besoin de soins médicaux.	<b>181-432-AT</b> <b>181-444-AT</b> <b>181-455-AT</b> <b>181-453-AT</b> <b>181-463-AT</b> <b>181-464-AT</b>	Intervention en soins médicaux I Intervention en soins médicaux II Stage d'intervention en ambulance I Intervention en soins médicaux III Stage d'intervention en ambulance II Interventions préhospitalières (ESP)
<b>02GJ</b>	Préserver son intégrité psychologique et physique.	<b>350-S61-AT</b> <b>109-S42-AT</b>	Adaptation et stress en soins préhospitaliers d'urgence Habilités physiques et ergonomie
<b>02GK</b>	Intervenir auprès de personnes manifestant divers problèmes de comportement.	<b>181-462-AT</b> <b>181-463-AT</b>	Intervention préhospitalière en situations de crise Stage d'intervention en ambulance II
<b>02GL</b>	Assurer le transport des personnes et la conformité de l'équipement.	<b>181-452-AT</b>	Conduite sécuritaire d'une ambulance
<b>02GM</b>	Intervenir lors de situations particulières ou lors d'incidents ou d'accidents causant de multiples victimes.	<b>181-462-AT</b>	Intervention préhospitalière en situations de crise

### ***Des attitudes qui font toute la différence!***

Une fois atteint le palier collégial, un certain nombre d'attitudes peuvent faire toute la différence entre l'échec et la réussite. Certaines attitudes sont en effet fondamentalement nécessaires au succès de tout projet éducatif.

De la part de chaque étudiant(e) qui choisit de fréquenter le Cégep de l'Abitibi-Témiscamingue, nous attendons :

- Qu'il ou qu'elle fasse dès le départ le choix du Cégep dans le but précis de continuer à apprendre et qu'il ou qu'elle définisse sur cette base son propre *Projet éducatif* individuel;
- Qu'il ou qu'elle fasse constamment l'effort d'apprendre et qu'il ou qu'elle se sente responsable de la réussite de son projet;
- Qu'il ou qu'elle accorde la priorité absolue à la réalisation de son *Projet éducatif*.

Extrait du *Projet éducatif* du Cégep de  
l'Abitibi-Témiscamingue.

#### **De l'admission à la sanction...**

Pour obtenir des informations et faire des choix éclairés concernant votre cheminement scolaire, consultez votre aide pédagogique individuel. Pour ce faire, nous vous invitons à prendre rendez-vous via l'adresse courriel suivante : [registrariat@cegepat.qc.ca](mailto:registrariat@cegepat.qc.ca)



**Cégep de  
l'Abitibi-Témiscamingue**

[www.cegepat.qc.ca](http://www.cegepat.qc.ca)



[www.facebook.com/CegepAbitibiTemiscamingue](https://www.facebook.com/CegepAbitibiTemiscamingue)