

ROUYN-NORANDA



Cégep de  
l'Abitibi-Témiscamingue

DEPUIS 1967

# CAHIER DE L'ÉTUDIANT

TECHNIQUES D'ÉDUCATION À  
L'ENFANCE 322.A0

*complice*  
DE VOTRE RÉUSSITE

*Ce Cahier de programme de l'étudiant ainsi que les plans de cours sont des documents officiels.*

*Il est important de les consulter tout au long de vos études et de les conserver pour y référer ultérieurement. Ces documents sont essentiels pour témoigner de la formation que vous avez reçue, notamment si vous changez de programme ou de cégep.*

***Ce document s'adresse à :***

Étudiants du Cégep de l'Abitibi-Témiscamingue  
inscrits au programme d'études *Techniques d'éducation à l'enfance*

***Ce document a été réalisé par :***

Cégep de l'Abitibi-Témiscamingue  
425, boulevard du Collège  
Rouyn-Noranda (Québec) J9X 5E5

Téléphone : 819 762-0931

Sans frais : 1 866 234-3728

Télécopieur : 819 762-2071

Site Web : [www.cegepat.qc.ca](http://www.cegepat.qc.ca)

***Coordonnatrice du programme :***

Isabelle Martin

***Mise à jour :***

Direction des études

2020-08-04

***Note : En règle générale, lorsque le contexte le commande, l'emploi du féminin dans ce texte désigne également les hommes et les femmes***

## Table des matières

<b>LES BUTS DU PROGRAMME.....</b>	<b>4</b>
DESCRIPTION DE LA PROFESSION .....	4
INTENTIONS ÉDUCATIVES .....	4
<b>LE PROFIL DE LA PERSONNE DIPLÔMÉE .....</b>	<b>5</b>
<b>LA GRILLE DE COURS DU PROGRAMME .....</b>	<b>6</b>
<b>LA FORMATION GÉNÉRALE .....</b>	<b>8</b>
LES DISCIPLINES DE FORMATION GÉNÉRALE COMMUNE ET PROPRE .....	8
LA FORMATION GÉNÉRALE COMPLÉMENTAIRE .....	9
<b>PROFIL DE LA FORMATION GÉNÉRALE .....</b>	<b>10</b>
<b>SUIVI DE L'ATTEINTE DES COMPÉTENCES EN FORMATION GÉNÉRALE .....</b>	<b>11</b>
FORMATION GÉNÉRALE COMMUNE.....	11
FORMATION GÉNÉRALE PROPRE .....	12
<b>LE LOGIGRAMME DE LA FORMATION .....</b>	<b>13</b>
<b>LA FORMATION SPÉCIFIQUE EN TECHNIQUES D'ÉDUCATION À L'ENFANCE .....</b>	<b>14</b>
PREMIÈRE SESSION .....	14
DEUXIÈME SESSION .....	14
TROISIÈME SESSION .....	15
QUATRIÈME SESSION .....	16
CINQUIÈME SESSION .....	16
SIXIÈME SESSION .....	17
L'ÉPREUVE SYNTHÈSE DE PROGRAMME (ESP) .....	17
<b>SUIVI DE L'ATTEINTE DES COMPÉTENCES EN FORMATION SPÉCIFIQUE .....</b>	<b>18</b>

## Bienvenue en Techniques d'éducation à l'enfance au Cégep de l'Abitibi-Témiscamingue

Le programme *Techniques d'éducation à l'enfance* du Cégep de l'Abitibi-Témiscamingue est un programme d'études techniques qui mène à l'obtention du diplôme d'études collégiales (DEC) en Techniques d'éducation à l'enfance.

Comme tout programme d'études collégiales, celui-ci est constitué d'une partie de formation générale et d'une partie de formation spécifique. La formation générale comprend des cours de français, de philosophie, d'anglais et d'éducation physique ainsi que des cours complémentaires, partagés par les étudiants de tous les programmes. La formation spécifique comprend l'ensemble des cours propres à votre programme.

Ce Cahier décrit le programme d'études dans lequel vous vous engagez. Il en présente les buts et en décrit les cours. Des tableaux — grille de cours, suivi de l'atteinte des compétences — et un logigramme vous permettent de comprendre comment votre programme d'études est organisé.

Conservez ce cahier, il vous sera utile tout au long de vos études.

Aux nouveaux étudiants,

Le programme de Techniques d'éducation à l'enfance vise à former des éducateurs en service de garde qui répondront aux besoins des familles d'aujourd'hui. En trois ans, vous apprendrez à favoriser le développement global des enfants, que ce soit au niveau des activités proposées, des interventions ou de l'aménagement des lieux. L'ensemble du programme insiste sur le rôle social de l'éducateur en service de garde, sur sa capacité de communiquer et d'interagir avec les enfants, les parents et les divers intervenants.

Au cours de vos études, vous serez progressivement exposés à des situations réelles de la vie des enfants, des parents et du personnel des services de garde, grâce aux laboratoires d'observation, aux ateliers d'expérimentation et aux stages. Lors de ces situations, vous devrez faire preuve de dynamisme, de curiosité intellectuelle, d'adaptation, d'empathie, de collaboration ainsi que d'observation et d'analyse.

Soyez assurés de notre disponibilité pour vous accompagner dans cette aventure.

Nous vous souhaitons un agréable séjour parmi nous!

*L'équipe des enseignants*

## Les buts du programme

Le programme *Techniques d'éducation à l'enfance* a pour but de former des personnes aptes à exercer la profession d'éducateur en service de garde.

### Description de la profession

L'éducateur en services de garde intervient auprès d'enfants âgés de 0 à 12 ans. Sa fonction principale consiste à créer un milieu de vie propice au développement physique, psychomoteur, cognitif, langagier, socioaffectif et moral de l'enfant en établissant avec celui-ci une relation significative sur le plan affectif. Il a également pour rôle de concevoir, d'organiser, d'animer et d'évaluer des activités éducatives favorisant le développement global de l'enfant et son bien-être. L'éducateur en service de garde est appelé à établir une étroite relation de partenariat avec les parents et les autres partenaires du milieu. Il doit aussi participer activement et de façon régulière au travail d'équipe avec ses collègues. Ce travail requiert une grande capacité d'écoute, de l'ouverture d'esprit, de la créativité, un sens de l'observation et de l'organisation. L'éducateur en services de garde peut travailler dans différents types de services de garde : centre de la petite enfance, services de garde en milieu scolaire, garderies sans but lucratif, haltes-garderies et jardins d'enfants. La polyvalence de l'éducateur est un élément important, car il doit être capable d'exercer sa profession dans chacun de ces milieux de garde.

### Intentions éducatives

Conformément aux buts généraux de la formation technique, la composante de formation spécifique du programme *Techniques d'éducation à l'enfance* vise à :

- rendre la personne compétente dans l'exercice de sa profession, c'est-à-dire lui permettre, dès l'entrée sur le marché du travail, de remplir les rôles, d'exercer les fonctions et d'exécuter les tâches et les activités qu'elle comporte;
- favoriser l'intégration de la personne à la vie professionnelle, notamment par la connaissance du marché du travail en général et du contexte particulier de la profession choisie;
- favoriser l'évolution et l'approfondissement des savoirs professionnels chez la personne;
- favoriser la mobilité professionnelle de la personne en lui permettant, entre autres choses, de se donner des moyens pour gérer sa carrière, notamment par la sensibilisation à l'entrepreneuriat.

Le programme permet de concilier deux exigences de la formation collégiale, c'est-à-dire la maîtrise d'une fonction technique et la polyvalence. La maîtrise de la fonction technique est assurée par l'acquisition des compétences particulières nécessaires à l'exercice de la profession dans les différents milieux de garde. La polyvalence est assurée, notamment, par l'acquisition de compétences générales qui permettront à l'éducateur en services de garde d'avoir une solide formation de base en ce qui a trait au développement global de l'enfant, de posséder des notions de sociologie qui lui permettront de comprendre les comportements et les besoins de l'enfant quel que soit son âge et son milieu de vie et d'appliquer des principes et des techniques de communication et de travail en équipe.

## Le profil de la diplômée<sup>1</sup>

Le programme des *Techniques d'éducation à l'enfance* forme des personnes compétentes à assurer des services de garde éducatifs aux enfants âgés de 0 à 12 ans.

La diplômée veille au bien-être des enfants et les accompagne au quotidien dans leurs activités. De manière attentionnée, elle prodigue aux enfants des soins relatifs à la santé - tel que l'hygiène, l'alimentation, le repos - et offre un milieu sain et sécuritaire dans lequel ils peuvent évoluer. Elle crée avec les enfants une relation affective significative et leur témoigne de la considération. Elle est attentive aux différents facteurs influençant le bien-être de l'enfant et fait en sorte d'intervenir en fonction de celui-ci. Elle crée un climat où confiance et plaisir sont au rendez-vous. Elle possède les qualités essentielles à sa profession comme le dynamisme, la fiabilité, la bienveillance, l'empathie et l'authenticité. Elle démontre de l'initiative, de l'organisation, de la maturité affective et une bonne capacité d'adaptation.

La diplômée accompagne et soutient les enfants dans leurs apprentissages grâce à sa bonne connaissance du développement des enfants. Elle planifie et anime des activités stimulantes qui favorisent le développement des enfants, et ce, dans tous les domaines : physique, moteur, cognitif, langagier, social et affectif. Elle les encourage à tenter différentes expériences afin qu'ils deviennent acteurs principaux de leur développement. Elle se fait un devoir d'évaluer la qualité de sa démarche éducative, car elle est soucieuse d'agir avec professionnalisme.

Consciente de l'importance de son rôle auprès des enfants et des familles, la diplômée manifeste des comportements éthiques. Elle est sensible à la réalité vécue par l'enfant et sa famille et favorise un dialogue quotidien avec les parents sur l'expérience de l'enfant au service de garde. Elle interagit avec aisance et respect, tant avec les enfants et les parents, qu'avec les personnes-ressources et le personnel éducatif. Elle a de bonnes aptitudes à collaborer, a à cœur le travail d'équipe et fait preuve d'ouverture et de diplomatie. Au besoin, elle utilise des outils informatiques pour faciliter ses communications et ses tâches de gestion. Elle communique clairement sur le plan oral et écrit, dans un français de qualité et sait présenter et comprendre des informations de base en anglais.

Elle démontre de la curiosité intellectuelle afin d'actualiser ses connaissances et son savoir-faire dans le but d'optimiser la qualité de ses interventions. Consciente de l'importance de son équilibre personnel, elle adopte une attitude responsable envers ses habitudes de vie.

---

<sup>1</sup> L'emploi du féminin désigne également les hommes et les femmes. Dans ce texte, *la diplômée* désigne la personne diplômée en Techniques d'éducation à l'enfance.

## La grille de cours du programme

### 322.A0 Techniques d'éducation à l'enfance (Rouyn-Noranda)

1 <sup>re</sup> session		Pondération			Unités	Préalables
		T	L	P		
601-101-MQ	Écriture et littérature	2	2	3	2 1/3	
604-10x-MQ	Langue anglaise I	2	1	3	2	
109-101-MQ	Activité physique et santé	1	1	1	1	
322-511-AT	La profession d'éducatrice	2	2	3	2 1/3	
322-512-AT	La santé et la sécurité en milieu éducatif	3	2	3	2 2/3	
322-513-AT	L'approche pédagogique en milieu éducatif	2	1	3	2	
322-514-AT	Les activités d'expression plastique	2	2	3	2 1/3	
<b>Heures de travail par semaine :</b>		<b>44</b>	14	11	19	14 2/3
2 <sup>e</sup> session		Pondération			Unités	Préalables
		T	L	P		
601-102-MQ	Littérature et imaginaire	3	1	3	2 1/3	601-101-MQ
340-101-MQ	Philosophie et rationalité	3	1	3	2 1/3	
604-A0x-AT	Langue anglaise II	2	1	3	2	604-10x-MQ
350-521-AT	Le développement de l'enfant	3	2	3	2 2/3	
322-522-AT	L'intervention en milieu éducatif	2	2	3	2 1/3	322-513-AT
322-523-AT	Les activités d'expression et le langage	3	2	3	2 2/3	322-514-AT
322-524-AT	La démarche d'observation	2	1	3	2	
<b>Heures de travail par semaine :</b>		<b>49</b>	18	10	21	16 1/3
3 <sup>e</sup> session		Pondération			Unités	Préalables
		T	L	P		
601-103-MQ	Littérature québécoise	3	1	4	2 2/3	601-102-MQ
322-531-AT	L'alimentation de l'enfant	1	2	3	2	
322-532-AT	La créativité en milieu éducatif	2	2	3	2 1/3	322-523-AT
322-533-AT	Stage d'expérimentation	1	16	5	7 1/3	322-511-AT, 322-512-AT, 322-523-AT, 350-521-AT
322-534-AT	L'observation des enfants en milieu éducatif	1	2	3	2	350-521-AT, 322-524-AT
<b>Heures de travail par semaine :</b>		<b>49</b>	8	23	18	16 1/3
4 <sup>e</sup> session		Pondération			Unités	Préalables
		T	L	P		
109-102-MQ	Activité physique et efficacité	0	2	1	1	
340-102-MQ	L'être humain	3	0	3	2	340-101-MQ
com-001-xx	Cours complémentaire	3	0	3	2	
322-541-AT	Accompagner les tout-petits	2	2	3	2 1/3	350-521-AT, 322-522-AT
322-542-AT	L'intervention relative au comportement	2	2	3	2 1/3	322-522-AT, 322-534-AT
322-543-AT	Les activités motrices	2	3	3	2 2/3	322-532-AT
322-544-AT	Communiquer et travailler en équipe	2	2	3	2 1/3	322-533-AT
387-249-AT	La société, la famille et l'enfant	2	1	3	2	322-533-AT
<b>Heures de travail par semaine :</b>		<b>50</b>	16	12	22	16 2/3

5 <sup>e</sup> session		Pondération			Unités	Préalables
		T	L	P		
109-103-MQ	Activité physique et autonomie	1	1	1	1	109-101-MQ, 109-102-MQ
340-ABP-AT	Éthique et politique	3	0	3	2	340-102-MQ
601-ABx-AT	Communication	2	2	2	2	601-103-MQ
com-002-xx	Cours complémentaire	3	0	3	2	
322-551-AT	L'intervention et les besoins particuliers	2	2	3	2 1/3	322-542-AT
322-552-AT	La collaboration en milieu éducatif	1	2	3	2	387-249-AT, 322-544-AT
322-553-AT	Organiser un service de garde	1	2	3	2	322-533-AT
<b>Heures de travail par semaine :</b>		<b>40</b>	13	9	18	13 1/3

6 <sup>e</sup> session						
322-561-AT	Le programme d'activités	0	3	4	2 1/3	322-543-AT, corequis avec 322-562-AT Tous les cours de la formation spécifique sont préalables sauf 322-553-AT, corequis avec 322-561-AT
322-562-AT	Stage d'intégration	1	28	5	11 1/3	
	<b>Épreuve synthèse de programme (ESP)</b>					
<b>Heures de travail par semaine :</b>		<b>41</b>	1	31	9	13 2/3

Avis favorable commission des études du 3 décembre 2019  
Adopté par le conseil d'administration le 4 février 2020

En vigueur à compter de l'automne 2020



## La formation générale

La formation générale et la formation spécifique contribuent mutuellement à la formation de l'étudiant. En ce sens, les connaissances, les habiletés et les attitudes transmises par une composante du programme d'études sont valorisées et, dans la mesure du possible, réinvesties dans l'autre composante.

La composante de formation générale comprend : (a) la formation commune, qui est similaire pour tous les programmes d'études; (b) la formation propre, qui permet d'introduire des tâches ou des situations d'apprentissage tout en favorisant leur réinvestissement dans la composante de formation spécifique du programme d'études et (c) la formation complémentaire, qui permet à l'étudiant de compléter sa formation par des activités d'apprentissage choisies dans une perspective d'équilibre et de complémentarité par rapport à la formation spécifique de son programme d'études.

### Les disciplines de formation générale commune et propre

#### Français, langue d'enseignement et littérature

La formation générale en français, langue d'enseignement et littérature, a pour objet de stimuler l'imagination, d'aiguiser la sensibilité et d'élargir les connaissances dans les domaines littéraire et culturel. Elle vise aussi à améliorer la maîtrise de la langue, maîtrise qui constitue la base de l'apprentissage dans tous les domaines du savoir, et à développer les capacités d'analyse, de synthèse et de critique essentielles au travail intellectuel. Elle est conçue dans la perspective de permettre à l'étudiant de maîtriser les règles de base du discours et de l'argumentation, de mieux s'exprimer oralement et par écrit, et de mieux se situer par rapport à son milieu culturel, afin de favoriser sa participation en tant que citoyen responsable dans la société.

#### Philosophie

L'enseignement de la philosophie au collégial vise à former la personne pour elle-même tout en la préparant à assumer, de manière autonome, ses responsabilités sociales, politiques et professionnelles. À travers la lecture d'œuvres philosophiques et l'exercice des règles du raisonnement, cet enseignement forme la personne à la réflexion critique et méthodique sur des questions qui préoccupent les êtres humains dans leur quête de sens ou de vérité. L'enseignement de la philosophie au collégial vise également à amener l'étudiant à prendre en considération et à discuter les acquis de la civilisation occidentale.

#### Anglais, langue seconde

La formation générale en anglais, langue seconde, a pour objet d'amener l'étudiant à augmenter sa maîtrise de la langue anglaise, à s'ouvrir à une autre culture et à faire preuve d'autonomie et de créativité dans sa pensée et ses actions. Appelé à communiquer dans un monde où la connaissance de l'anglais a une grande importance, l'étudiant devra acquérir, au collégial, des habiletés de communication pratiques ayant trait à des situations de travail ou à des études supérieures.

#### Éducation physique

L'enseignement de l'éducation physique au collégial vise principalement le développement global de la personne. Cet enseignement a aussi pour objectif de contribuer à son éducation, à sa santé et à sa qualité de vie en l'amenant à vivre de façon responsable dans la société et à faire preuve d'autonomie, de créativité et de respect des autres dans la pratique régulière et suffisante de l'activité physique.

## La formation générale complémentaire

La formation complémentaire permet à l'étudiant de compléter sa formation par des activités d'apprentissage choisies dans une perspective d'équilibre et de complémentarité par rapport à la formation spécifique de son programme d'études. Elle comprend deux cours au choix de l'étudiant parmi six domaines.

### Sciences humaines

- Situer l'apport particulier des sciences humaines au regard des enjeux contemporains (000V).
- Analyser l'un des grands problèmes de notre temps selon une ou plusieurs approches propres aux sciences humaines (000W).

### Culture scientifique et technologique

- Expliquer la nature générale et quelques-uns des enjeux actuels de la science et de la technologie (000X).
- Résoudre un problème simple par l'application de la démarche scientifique de base (000Y).

### Langues modernes

- Communiquer dans une langue moderne de façon restreinte (000Z).
- Communiquer dans une langue moderne sur des sujets familiers (0010).
- Communiquer avec une certaine aisance dans une langue moderne (0067).

### Langage mathématique et informatique

- Reconnaître le rôle des mathématiques ou de l'informatique dans la société contemporaine (0011).
- Se servir d'une variété de notions, de procédés et d'outils mathématiques ou informatiques à des fins d'usage courant (0012).

### Art et esthétique

- Apprécier diverses formes d'art issues de pratiques d'ordre esthétique (0013).
- Réaliser une production artistique (0014).

### Problématiques contemporaines

- Considérer des problématiques contemporaines dans une perspective transdisciplinaire (021L).
- Traiter d'une problématique contemporaine dans une perspective transdisciplinaire (021M).

## Profil de la formation générale

### Contribution de la formation générale au programme d'études de l'étudiant

VISÉES DE FORMATION	LA FORMATION GÉNÉRALE VISE À AMENER L'ÉTUDIANT À :
<b>Former la personne à vivre en société de façon responsable</b>	<ul style="list-style-type: none"> <li>• Faire preuve d'autonomie et de créativité dans sa pensée et ses actions.</li> <li>• Faire preuve d'une pensée rationnelle, critique et éthique.</li> <li>• Développer des stratégies qui favorisent le retour réflexif sur ses savoirs et son agir.</li> <li>• Poursuivre le développement d'un mode de vie sain et actif.</li> <li>• Assumer ses responsabilités sociales.</li> </ul>
<b>Amener la personne à intégrer les acquis de la culture</b>	<ul style="list-style-type: none"> <li>• Reconnaître l'influence de la culture et du mode de vie sur la pratique de l'activité physique et sportive.</li> <li>• Reconnaître l'influence des médias, de la science ou de la technologie sur la culture et le mode de vie.</li> <li>• Analyser des œuvres ou des textes en philosophie ou en humanités issus d'époques ou de courants d'idées différents.</li> <li>• Apprécier des œuvres littéraires, des textes ou d'autres productions artistiques issus d'époques ou de courants d'idées différents.</li> </ul>
<b>Amener la personne à maîtriser la langue comme outil de pensée, de communication et d'ouverture sur le monde</b>	<ul style="list-style-type: none"> <li>• Améliorer sa communication dans la langue seconde.</li> <li>• Maîtriser les règles de base du discours et de l'argumentaire</li> <li>• Parfaire sa communication orale et écrite dans la langue d'enseignement.</li> </ul>

À titre indicatif, le Ministère a identifié cinq compétences communes de base qu'il souhaite associer aux visées de formation :

- Résoudre des problèmes
- Exercer sa créativité
- S'adapter à des situations nouvelles
- Exercer son sens des responsabilités
- Communiquer

## Suivi de l'atteinte des compétences en formation générale

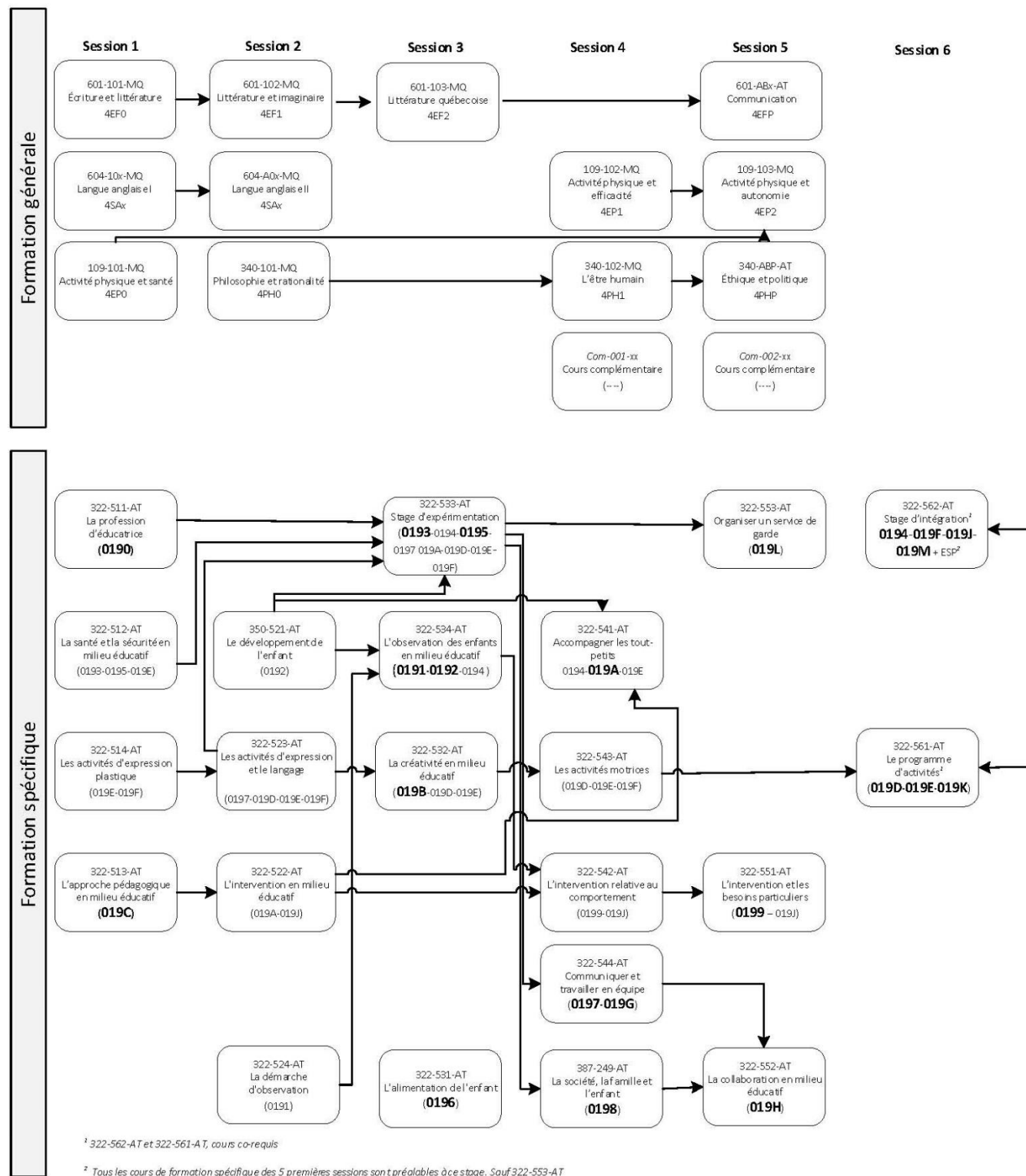
### Formation générale commune

COMPÉTENCES À ATTEINDRE		COURS CORRESPONDANTS		✓
<b>4EF0</b>	Analyser des textes littéraires	<b>601-101-MQ</b>	<b>Écriture et littérature</b>	
<b>4EF1</b>	Expliquer les représentations du monde contenues dans des textes littéraires d'époque et de genres variés	<b>601-102-MQ</b>	<b>Littérature et imaginaire</b>	
<b>4EF2</b>	Apprécier des textes de la littérature québécoise d'époque et de genres variés	<b>601-103-MQ</b>	<b>Littérature québécoise</b>	
<b>4PH0</b>	Traiter d'une question philosophique	<b>340-101-MQ</b>	<b>Philosophie et rationalité</b>	
<b>4PH1</b>	Discuter des conceptions philosophiques de l'être humain	<b>340-102-MQ</b>	<b>L'être humain</b>	
<b>4SA0</b>	Comprendre et exprimer des messages simples en anglais (niveau I)	<b>604-100-MQ</b>	<b>Anglais de base</b>	
<b>4SA1</b>	Communiquer en anglais avec une certaine aisance (niveau II)	<b>604-101-MQ</b>	<b>Langue anglaise et communication</b>	
<b>4SA2</b>	Communiquer avec aisance en anglais sur des thèmes sociaux, culturels ou littéraires (niveau III)	<b>604-102-MQ</b>	<b>Langue anglaise et culture</b>	
<b>4EPO</b>	Analyser sa pratique de l'activité physique au regard des habitudes de vie favorisant la santé	<b>109-101-MQ</b>	<b>Activité physique et santé</b>	
<b>4EP1</b>	Améliorer son efficacité lors de la pratique d'une activité physique	<b>109-102-MQ</b>	<b>Activité physique et efficacité</b>	
<b>4EP2</b>	Démontrer sa capacité à prendre en charge sa pratique de l'activité physique dans une perspective de santé	<b>109-103-MQ</b>	<b>Activité physique et autonomie</b>	

## Formation générale propre

COMPÉTENCES À ATTEINDRE		COURS CORRESPONDANTS		✓
<b>4EFP</b>	Produire différents types de discours oraux écrits liés au champ d'études de l'étudiant	<b>601-xxx-AT</b>	<b>Communication et (...)</b>	
<b>4PHP</b>	Porter un jugement sur des problèmes éthiques et politiques de la société contemporaine	<b>340-xxx-AT</b>	<b>Éthique</b>	
<b>4SAP</b>	Communiquer en anglais de façon simple en utilisant des formes d'expression d'usage courant liées au champ d'études de l'étudiant (niveau I)	<b>604-xxx-AT</b>	<b>Langue anglaise II (niveau I)</b>	
<b>4SAQ</b>	Communiquer en anglais avec une certaine aisance en utilisant ses formes d'expression d'usage courant liées au champ d'études de l'étudiant (niveau II)	<b>604-xxx-AT</b>	<b>Langue anglaise II (niveau II)</b>	
<b>4SAR</b>	Communiquer avec aisance en anglais en utilisant des formes d'expression d'usage courant liées au champ d'études de l'étudiant (niveau III)	<b>604-xxx-AT</b>	<b>Langue anglaise II (niveau III)</b>	

## Le logigramme de la formation



## La formation spécifique en Techniques d'éducation à l'enfance

### Première session

#### 322-511-AT La profession d'éducatrice

Ce cours permet à l'étudiant d'analyser le travail en service de garde éducatif. En particulier, il apprend à distinguer les différents milieux de garde et les conditions d'exercice. Il différencie les rôles et tâches, les habiletés et comportements liés au travail et il examine la réglementation relative à la pratique. À quelques occasions dans la session, dans les milieux de garde, l'étudiant observe le travail de l'éducatrice, ses rôles et ses tâches.

#### 322-512-AT La santé et la sécurité en milieu éducatif

Ce cours traite de l'évaluation des besoins de l'enfant sur le plan de la santé physique et des besoins physiologiques. L'étudiant est amené à évaluer les besoins de l'enfant puis à y répondre en appliquant les bonnes pratiques d'hygiène et en respectant la réglementation en vigueur. Aussi, l'étudiant est outillé à offrir un environnement sécuritaire tant pour les enfants que pour lui et le personnel du milieu. Conscient des risques et des conséquences ainsi que la nécessité d'adopter des mesures préventives pour assurer la sécurité de tous, l'étudiant est également amené à protéger sa propre santé physique et mentale.

#### 322-513-AT L'approche pédagogique en milieu éducatif

Ce cours amène l'étudiant à bien saisir ce qu'est l'apprentissage, à explorer les différentes approches pédagogiques et à définir celle à adopter en fonction des différentes situations d'apprentissage qui se présentent à l'enfant. Le programme éducatif des services de garde en vigueur est présenté. Il est l'outil de référence en matière de pratiques professionnelles recommandées en services de garde éducatifs qui accompagnera l'étudiant tout au long de son parcours professionnel.

#### 322-514-AT Les activités d'expression plastique

Ce cours initie l'étudiant aux notions d'organisation et d'animation d'activités d'expression plastique à proposer aux enfants. Les techniques d'animation sont introduites et l'étudiant est amené à vivre de premières expériences d'animation auprès de ses collègues de classe ou de petits groupes d'enfants. Il est appelé à expérimenter différentes techniques d'expression plastique et à explorer une variété de matériel à partir de planifications déjà existantes.

### Deuxième session

#### 350-521-AT Le développement de l'enfant

L'étudiant s'initiera au développement physique et moteur, au développement cognitif, au développement langagier et au développement social et affectif chez l'enfant âgé entre 0 et 12 ans. Il approfondira les périodes de la naissance jusqu'à la petite enfance et de l'enfance à la préadolescence. L'étudiant reconnaîtra l'apport de diverses perspectives théoriques dans la compréhension des différentes dimensions du développement de l'enfant. Il situera ainsi les besoins d'un enfant au cours de son développement.

#### 322-522-AT L'intervention en milieu éducatif

Ce cours introduit l'étudiant aux notions de base qui lui permettront de fournir de l'aide à l'enfant et à intervenir sur le plan du comportement de ce dernier et du groupe. C'est dans ce cours que le processus de l'intervention éducative est introduit ainsi que les fonctions, les types et les différents outils d'intervention.

**322-523-AT Les activités d'expression et le langage**

Ce cours vise à ce que l'étudiant poursuive ses apprentissages en lien avec les activités. Cette fois-ci les activités telles que la littérature jeunesse et l'éveil musical (incluant les chansons et comptines) sont approfondies. Dans le cadre de ce cours, différents contextes d'expérimentation sont proposés et l'étudiant apprend à planifier, organiser et animer des activités relatives aux domaines de l'expression et du développement du langage. Diverses stratégies de stimulation sont présentées afin de favoriser le développement des habiletés langagières des enfants.

**322-524-AT La démarche d'observation**

Ce cours porte sur la démarche d'observation en six étapes. Les notions de base nécessaires à l'établissement d'une démarche d'observation objective et rigoureuse sont présentées dans le but, entre autres, de bien soutenir le développement de l'enfant. L'étudiant y développe sa capacité à reconnaître, analyser et transmettre des faits significatifs.

**Troisième session****322-531-AT L'alimentation de l'enfant**

Ce cours amène l'étudiant à tenir compte des différents facteurs permettant d'offrir à l'enfant une saine alimentation. De la mise en place de menus équilibrés, à la préparation des repas et collations, en passant par l'attitude de l'adulte lors des repas et collation, il acquiert des compétences pour bien soutenir l'enfant dans ce moment de routine qui revient à plusieurs reprises en services de garde.

**322-532-AT La créativité en milieu éducatif**

Ce cours permet de prendre conscience de l'importance de la créativité dans la profession d'éducatrice et d'expérimenter diverses techniques de créativité afin de proposer des idées novatrices et originales. Ce cours outille l'étudiant dans sa démarche pour proposer des activités et interventions variées visant le développement des enfants qu'il côtoie dans le cadre du *Stage d'expérimentation*. L'étudiant apprend à identifier et surmonter ses freins à la créativité afin de développer son potentiel créateur.

**322-533-AT Stage d'expérimentation**

Ce stage amène l'étudiant à mettre en application les notions apprises dans le cadre des cours: *La santé et la sécurité en milieu éducatif*, *Les activités d'expression plastique* et *Les activités d'expression et le langage*. Il développe une relation affective stable avec les enfants de son groupe tout en animant des activités variées, planifiées dans le cadre du cours *La créativité en milieu éducatif*. Il assure la santé et la sécurité des enfants tout en prenant en charge graduellement les diverses activités.

**322-534-AT L'observation des enfants en milieu éducatif**

Ce cours amène l'étudiant à s'approprier la démarche d'observation dans le but de soutenir le développement global des enfants. Il utilise les outils et méthodes d'observation, afin de reconnaître, analyser et transmettre des faits significatifs dans le but d'orienter ses actions. À travers ces apprentissages, l'étudiant développe les habiletés et les attitudes professionnelles requises relatives à cette tâche.



## Quatrième session

### **322-541-AT Accompagner les tout-petits**

Ce cours approfondit les connaissances de l'étudiant quant aux stratégies les plus adaptées visant à établir une relation significative et les interventions à préconiser pour fournir de l'aide aux poupons et trottineurs. Il met en pratique ses connaissances sur le plan de l'organisation et de l'animation d'activités en fonction de l'exploration, la découverte, la manipulation et l'expérimentation.

### **322-542-AT L'intervention relative au comportement**

Ce cours permet à l'étudiant d'analyser les besoins de l'enfant lors d'un problème d'adaptation ou de comportement et à planifier les interventions adaptées. Des stratégies et moyens d'intervention sont présentés afin de rendre l'étudiant plus en contrôle face à ces situations. Il approfondit les façons d'évaluer la qualité de ses interventions auprès des enfants et est outillé à transmettre l'information aux personnes concernées.

### **322-543-AT Les activités motrices**

Ce cours amène l'étudiant à parfaire ses connaissances du développement moteur et à s'outiller pour offrir des activités qui favorisent le développement moteur de l'enfant. Dans différents contextes d'expérimentation, il poursuit ses apprentissages pour planifier, organiser et animer une variété d'activités motrices telles que : le yoga, l'escalade, les parcours moteurs, les activités extérieures, la relaxation ou la danse. Il doit également mettre en place des moyens visant à évaluer le résultat de ses activités auprès de l'enfant.

### **322-544-AT Communiquer et travailler en équipe**

Ce cours porte sur la communication avec les pairs, les enfants, l'équipe de travail ainsi que les personnes-ressources. L'étudiant s'approprie les bases de la communication interpersonnelle en étant en interaction avec ses collègues et en travaillant en équipe. Il est appelé à se questionner sur ses modes de communication, à analyser sa manière d'entrer en relation avec les autres et à en faire une évaluation constructive.

### **387-249-AT La société, la famille et l'enfant**

La vie familiale et les conditions de vie influencent grandement le développement de l'enfant et son comportement en milieu de garde. Divers modèles de famille composent le Québec d'aujourd'hui (familles biparentales, monoparentales, recomposées et homoparentales). Au terme de ce cours, l'étudiant sera à même de comprendre les défis que vivent ces familles et d'analyser les effets du contexte familial sur l'enfant.

## Cinquième session

### **322-551-AT L'intervention et les besoins particuliers**

Ce cours permet à l'étudiant d'analyser les besoins particuliers de l'enfant en fonction d'un handicap ou d'une situation d'immigration nouvelle et à planifier les interventions à préconiser pour l'accompagner. Il développe des connaissances au sujet des stratégies et moyens d'intervention à privilégier afin d'offrir à l'enfant le support nécessaire. L'étudiant est amené à effectuer des réflexions personnelles sur ce que les problématiques particulières d'un enfant peuvent lui faire vivre, en identifiant ses forces et ses limites.

**322-552-AT La collaboration en milieu éducatif**

Ce cours permet à l'étudiant de développer ses compétences dans l'établissement d'une relation de confiance avec les parents. Il apprend à utiliser diverses stratégies dans le but de collaborer avec les parents et les autres personnes-ressources des milieux de garde. Ce cours outille l'étudiant à transmettre oralement et à l'écrit, de l'information pertinente en lien avec le développement global de l'enfant.

**322-553-AT Organiser un service de garde**

Ce cours permet à l'étudiant d'approfondir ses connaissances des différentes règles de fonctionnement interne des services de garde (centres de la petite enfance, milieu familial, milieu scolaire). Il prend connaissance des différents liens entre la qualité de vie du milieu de garde et les ressources pédagogiques, humaines, budgétaires et matérielles disponibles.

**Sixième session****322-561-AT Le programme d'activités**

Ce cours permet à l'étudiant inscrit au *Stage d'intégration* de concevoir et rédiger son programme d'activités découlant du programme éducatif ou de l'équivalent dans son milieu de stage. Pour ce faire, il observe les enfants, planifie des activités en lien avec leurs besoins et intérêts et, conformément au programme éducatif, il réalise les activités planifiées et évalue sa démarche suite aux commentaires reçus du milieu de stage et de ses collègues de classe.

**322-562-AT Stage d'intégration**

Ce stage permet à l'étudiant d'assurer des services éducatifs à un groupe d'enfants. Il doit prendre graduellement en charge le groupe, planifier sa démarche éducative, organiser et effectuer le travail, puis finalement évaluer la qualité de sa démarche éducative. Ce stage constitue l'épreuve synthèse du programme (ESP). La réussite du stage équivaut à la réussite de l'ESP.

**L'épreuve synthèse de programme (ESP)**

Pour obtenir un diplôme d'études collégiales (DEC), vous devez remplir trois (3) conditions :

- Atteindre l'ensemble des objectifs et standards du programme en réussissant les cours du programme;
- Réussir l'épreuve uniforme de français;
- Réussir l'épreuve synthèse de programme (ESP) propre à votre programme d'études.

L'ESP se déroule à la fin du programme. Elle a pour fonction d'attester que vous aurez intégré les connaissances, les habiletés et les attitudes développées dans l'ensemble de votre programme.

L'ESP peut prendre diverses formes. Il peut s'agir d'une activité unique — une épreuve orale, une épreuve écrite, une démonstration pratique, un laboratoire, une étude de cas, une mise en situation — ou d'une combinaison d'une ou plusieurs de ces activités. Chaque programme détermine quelle forme d'épreuve est retenue compte tenu des objectifs à atteindre et des ressources disponibles.

Dès le début de vos études, vous serez informés de la tenue de l'ESP et de sa nature dans votre programme. Des activités préparatoires prenant diverses formes pourraient vous être offertes à l'intérieur de plusieurs cours afin de favoriser l'intégration graduelle des savoirs.

**L'épreuve synthèse de programme (ESP) en techniques d'éducation à l'enfance** est le cours « Stage d'intégration » 322-562-AT.

## Suivi de l'atteinte des compétences en formation spécifique

Compétence à atteindre		Programme (A2020)	
0190	Analyser la fonction de travail	<b>322-511-AT</b>	<b>La profession d'éducatrice</b>
0191	Observer le comportement de l'enfant	322-524-AT <b>322-534-AT</b>	La démarche d'observation <b>L'observation des enfants en milieu éducatif</b>
0192	Situer les besoins d'un enfant au regard de son développement global	350-521-AT <b>322-534-AT</b>	Le développement de l'enfant <b>L'observation des enfants en milieu éducatif</b>
0193	Agir de façon sécuritaire en milieu de travail	322-512-AT <b>322-533-AT</b>	La santé et la sécurité en milieu éducatif <b>Stage d'expérimentation</b>
0194	Établir avec les enfants une relation significative sur le plan affectif	322-534-AT 322-533-AT 322-541-AT <b>322-562-AT</b>	L'observation des enfants en milieu éducatif Stage d'expérimentation Accompagner les tout-petits <b>Stage d'intégration</b>
0195	Intervenir au regard de la santé de l'enfant	322-512-AT <b>322-533-AT</b>	La santé et la sécurité en milieu éducatif <b>Stage d'expérimentation</b>
0196	Assurer une saine alimentation à l'enfant	<b>322-531-AT</b>	<b>L'alimentation de l'enfant</b>
0197	Communiquer en milieu de travail	322-523-AT 322-533-AT <b>322-544-AT</b>	Les activités d'expression et le langage Stage d'expérimentation <b>Communiquer et travailler en équipe</b>
0198	Analyser le contexte de vie familiale et sociale d'un enfant et en déterminer les effets sur son comportement	<b>387-249-AT</b>	<b>La société, la famille et l'enfant</b>
0199	Analyser les besoins particuliers d'un enfant	322-542-AT <b>322-551-AT</b>	L'intervention relative au comportement <b>L'intervention et les besoins particuliers</b>
019A	Fournir de l'aide à l'enfant	322-522-AT 322-533-AT <b>322-541-AT</b>	L'intervention en milieu éducatif Stage d'expérimentation <b>Accompagner les tout-petits</b>
019B	Exploiter sa créativité dans un contexte d'intervention professionnelle	<b>322-532-AT</b>	<b>La créativité en milieu éducatif</b>
019C	Définir l'approche pédagogique à adopter avec l'enfant	<b>322-513-AT</b>	<b>L'approche pédagogique en milieu éducatif</b>
019D	Concevoir des activités de développement global de l'enfant	322-523-AT 322-532-AT 322-533-AT 322-543-AT <b>322-561-AT</b>	Les activités d'expression et de langage La créativité en milieu éducatif Stage d'expérimentation Les activités motrices <b>Le programme d'activités</b>
019E	Organiser des activités éducatives	322-512-AT 322-514-AT 322-532-AT 322-533-AT 322-541-AT 322-543-AT <b>322-561-AT</b>	La santé et la sécurité en milieu éducatif Les activités d'expression plastique La créativité en milieu éducatif Stage d'expérimentation Accompagner les tout-petits Les activités motrices <b>Le programme d'activités</b>

<b>Compétence à atteindre</b>		<b>Programme (A2020)</b>	
019F	Animer des activités éducatives	322-514-AT 322-523-AT 322-533-AT 322-543-AT <b>322-562-AT</b>	Les activités d'expression plastique Les activités d'expression et le langage Stage d'expérimentation Les activités motrices <b>Stage d'intégration</b>
019G	Travailler en équipe	<b>322-544-AT</b>	<b>Communiquer et travailler en équipe</b>
019H	Établir une relation de partenariat avec les parents et les personnes ressources	<b>322-552-AT</b>	<b>La collaboration en milieu éducatif</b>
019J	Intervenir au regard du comportement de l'enfant et du groupe d'enfants	322-522-AT 322-542-AT 322-551-AT <b>322-562-AT</b>	L'intervention en milieu éducatif L'intervention relative au comportement L'intervention et les besoins particuliers <b>Stage d'intégration</b>
019K	Concevoir et réviser le programme éducatif	<b>322-561-AT</b>	<b>Le programme d'activités</b>
019L	Organiser un service de garde à l'enfance	<b>322-553-AT</b>	<b>Organiser un service de garde</b>
019M	Assurer des services éducatifs à un groupe d'enfants	<b>322-562AT</b>	<b>Stage d'intégration</b>

***Des attitudes qui font  
toute la différence!***

Une fois atteint le palier collégial, un certain nombre d'attitudes peuvent faire toute la différence entre l'échec et la réussite. Certaines attitudes sont en effet fondamentalement nécessaires au succès de tout projet éducatif.

De la part de chaque étudiant qui choisit de fréquenter le Cégep de l'Abitibi-Témiscamingue, nous attendons :

- qu'il fasse dès le départ le choix du Cégep dans le but précis de continuer à apprendre et qu'il définisse sur cette base son propre *Projet éducatif* individuel;
- qu'il fasse constamment l'effort d'apprendre et qu'il se sente responsable de la réussite de son projet;
- qu'il accorde la priorité absolue à la réalisation de son *Projet éducatif*.

Extrait du *Projet éducatif* du Cégep de  
l'Abitibi-Témiscamingue

**De l'admission à la sanction...**

Pour obtenir des informations et faire des choix éclairés concernant votre cheminement scolaire, consultez votre aide pédagogique individuel :

Yannick Dyell  
Campus de Rouyn-Noranda  
Bureau 3321  
819 762-0931, poste téléphonique 1590

Pour prendre rendez-vous auprès de lui, contactez Annie Robitaille, bureau 3323, poste 1613 ou Valérie Bisson, bureau 3323, poste 1612.



[www.cegepat.qc.ca](http://www.cegepat.qc.ca)

 [www.facebook.com/CegepAbitibiTemiscamingue](https://www.facebook.com/CegepAbitibiTemiscamingue)